

**A.**  
**VYHODNOCENÍ VLIVŮ NÁVRHU ÚZEMNÍHO PLÁNU**  
**OBCE LOBENDA VA**  
**NA ŽIVOTNÍ PROSTŘEDÍ**

PODLE PŘÍLOHY ZÁKONA Č. 183/206 SB.,  
O ÚZEMNÍM PLÁNOVÁNÍ A STAVEBNÍM ŘÁDU (STAVEBNÍ ZÁKON)



## AUTORSKÝ KOLEKTIV

ZPRACOVATEL, ODPOVĚDNÝ ŘEŠITEL:

ING. JAN DŘEVÍKOVSKÝ

*autorizace ke zpracování dokumentace a posudku:  
osvědčení odborné způsobilosti č.j.2556/381/OPV/93  
prodloužení autorizace č.j.: 47644/ENV/06*

Městské sady 666

284 01 Kutná Hora

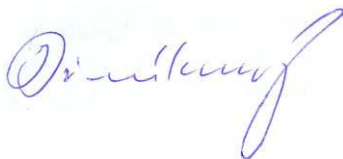
Tel.: 322 320 541

e-mail: drevikovskyy@seznam.cz

SPOLUPRÁCE:

VLADIMÍRA TROJÁNKOVÁ

PODPIS ZPRACOVATELE:



DATUM:

ÚNOR 2010



## OBSAH

1. ZHODNOCENÍ VZTAHU ÚZEMNĚ PLÁNOVACÍ DOKUMENTACE K CÍLŮM OCHRANY ŽIVOTNÍHO PROSTŘEDÍ PŘIJATÝM NA VNITROSTÁTNÍ ÚROVNI	8
2. ÚDAJE O SOUČASNÉM STAVU ŽIVOTNÍHO PROSTŘEDÍ V ŘEŠENÉM ÚZEMÍ A JEHO PŘEDPOKLÁDANÉM VÝVOJI POKUD BY NEBYLA UPLATNĚNA ÚZEMNĚ PLÁNOVACÍ DOKUMENTACE	16
3. CHARAKTERISTIKY ŽIVOTNÍHO PROSTŘEDÍ, KTERÉ BY MOHLY BÝT UPLATNĚNÍM ÚZEMNĚ PLÁNOVACÍ DOKUMENTACE VÝZNAMNĚ OVLIVNĚNY	27
4. SOUČASNÉ PROBLÉMY A JEVY ŽIVOTNÍHO PROSTŘEDÍ, KTERÉ BY MOHLY BÝT UPLATNĚNÍM ÚZEMNĚ PLÁNOVACÍ DOKUMENTACE VÝZNAMNĚ OVLIVNĚNY, ZEJMÉNA S OHLEDEM NA ZVLÁŠTĚ CHRÁNĚNÁ ÚZEMÍ A PTAČÍ OBLASTI	38
5. ZHODNOCENÍ STÁVAJÍCÍCH A PŘEDPOKLÁDANÝCH VLIVŮ NAVRHOVANÝCH VARIANT ÚZEMNĚ PLÁNOVACÍ DOKUMENTACE NA ŽIVOTNÍ PROSTŘEDÍ	41
6. POROVNÁNÍ ZJIŠTĚNÝCH NEBO PŘEDPOKLÁDANÝCH Kladných a záporných VLIVŮ PODLE JEDNOTLIVÝCH VARIANT ŘEŠENÍ A JEJICH ZHODNOCENÍ	63
7. POPIS NAVRHOVANÝCH OPATŘENÍ PRO PŘEDCHÁZENÍ, SNÍŽENÍ NEBO KOMPENZACI VŠECH ZJIŠTĚNÝCH NEBO PŘEDPOKLÁDANÝCH ZÁVAŽNÝCH ZÁporných VLIVŮ NA ŽIVOTNÍ PROSTŘEDÍ	64
8. ZHODNOCENÍ ZPŮSOBU ZAPRACOVÁNÍ CÍLŮ OCHRANY ŽIVOTNÍHO PROSTŘEDÍ DO ÚZEMNĚ PLÁNOVACÍ DOKUMENTACE A JEJICH ZOHLEDNĚNÍ PŘI VÝBĚRU VARIANT ŘEŠENÍ	68
9. NÁVRH UKAZATELŮ PRO SLEDOVÁNÍ VLIVU ÚZEMNĚ PLÁNOVACÍ DOKUMENTACE NA ŽIVOTNÍ PROSTŘEDÍ	69
10. NETECHNICKÉ SHRnutí VÝŠE UVEDENÝCH ÚDAJŮ	70
11. ZÁVĚRY A DOPORUČENÍ VČETNĚ NÁVRHU STANOVISKA KE KONCEPCI	74
POUŽITÁ LITERATURA	76

### Seznam tabulek

Tabulka č. 1: Výtěžnost separovaného sběru	13
Tabulka č. 2: Charakteristika klimatické oblasti	16
Tabulka č. 3: m - denní vody	18
Tabulka č. 4: N - leté vody	18
Tabulka č. 5: Památky registrované NPÚ	25
Tabulka č. 6: Intenzita dopravy dle sčítání v roce 2005	27
Tabulka č. 7: Přehled ploch navržených k odnětí ZPF	31
Tabulka č. 8: Zábory ZPF podle tříd ochrany	35
Tabulka č. 9: Referenční soubor kritérií pro porovnání variant	42
Tabulka č. 10: Souhrnné porovnání varianty 0 a A	45
Tabulka č. 11: Popis vlivů na ovzduší dle jednotlivých rozvojových lokalit	45
Tabulka č. 12: Popis vlivů na vody dle jednotlivých rozvojových lokalit	48
Tabulka č. 13: Popis vlivů na půdy dle jednotlivých rozvojových lokalit	51
Tabulka č. 14: Popis vlivů na přírodu a krajinu dle jednotlivých rozvojových lokalit	54
Tabulka č. 15: Popis vlivů na krajinný ráz dle jednotlivých rozvojových lokalit	57

Tabulka č. 16: Korekce pro stanovení hygienických limitů hluku v chráněném venkovním prostoru staveb a v chráněném venkovním prostoru.....	60
Tabulka č. 17: Návrh opatření k jednotlivým plochám.....	64
Tabulka č. 18: Ukazatele pro sledování vlivu ÚP .....	69

#### **Seznam obrázků**

Obrázek č. 1: Zájmové území.....	11
Obrázek č. 2: Zóna Ústecký kraj.....	17
Obrázek č. 3: Voda v území .....	18
Obrázek č. 4: Výřez z mapy radonového rizika, listy 02-21 a 02-22.....	21
Obrázek č. 7: Mapa průměrného smyvu půdy z pozemků .....	38
Obrázek č. 5: Hluk z dopravy současný stav (výpočet HLUK+) .....	61
Obrázek č. 6: Hluk z dopravy při zdvojnásobení současné intenzity dopravy (výpočet HLUK+) .....	61

## **ÚDAJE O PŘedkladateli**

### **1. POŘIZOVATEL ÚPD**

Městský úřad Rumburk – Úřad územního plánování

## ÚVOD

Posouzení vlivů územního plánu obce Lobendava na udržitelný rozvoj území (dále jen „vyhodnocení“) je provedeno v rozsahu a s obsahem podle přílohy zákona č. 183/2006, o územním plánování a stavebním řádu, ve znění zákona č. 68/2007 Sb. (dále jen „stavební zákon“). „Vyhodnocení“ je součástí odůvodnění ÚP“ (§ 53 odst. 5 stavebního zákona). Členění odůvodnění vychází z Vyhlášky č. 500/2006 Sb., o územně analytických podkladech a územně plánovací dokumentaci.

Krajský úřad Ústeckého kraje ve stanovisku k upravenému zadání ze dne 23.9.2009 (č.j. 1887/ZPZ/2009/SEA) se z hlediska zákona č. 100/2001 Sb., o posuzování vlivů na životní prostředí ve znění pozdějších předpisů (dále jen zákon) vyjádřil následovně (cit.):

Z posouzení obsahu návrhu zadání a na základě kritérií uvedených v příloze č. 8 zákona provedl zdejší odbor jako příslušný orgán podle § 22 písm. b) zákona č. 100/2001 Sb., o posuzování vlivů na životní prostředí, ve znění pozdějších předpisů (dále jen zákon) zjišťovací řízení podle § 10i odst. 3 s následujícím závěrem: „územní plán Lobendava“ **je nutno posoudit z hlediska vlivů na životní prostředí**

*Upravený návrh zadání územního plánu se týká ploch pro bydlení, ploch pro sportovní areály, ploch pro rekreaci a rekreační areály, ploch pro hotelové komplexy, ploch pro umístění čerpacích stanic pohonných hmot, ploch veřejné a krajinné zeleně, ploch pro umístění fotovoltaických elektráren, ploch pro umístění malých vodních elektráren (cílem je prověřit vymezení vhodné lokality), plochy pro umístění ČOV, ploch pro parkování s kapacitou do 100 parkovacích míst, ploch pro stanoviště separovaného sběru (případně pro sběrný dvůr), rozšíření a úprava stávajících vodních nádrží (případně výstavba nových nádrží pro zvýšení retence vody v krajině), ploch pro zemědělské stavby určené pro sezónní ustájení hospodářských zvířat, ploch stávajících zemědělských staveb navržených k přestavbě.*

*Návrh zadání územního plánu stanoví rámec pro umístění záměrů podléhajících posouzení podle přílohy č. 1 zákona a byla zde shledána nezbytnost komplexního posouzení vlivů na životní prostředí (SEA) z důvodů, že zadání ÚPD stanoví rámec pro umístění záměrů zařazených v příloze č. 1 kategorie II zákona.*

*Vyhodnocení vlivů je třeba zpracovat pro celý územní plán v rozsahu přílohy stavebního zákona. Zpracovatel se zaměří na vlivy záměrů na poměry dotčené oblasti s ohledem a možnost celkového negativního ovlivnění složek životního prostředí:*

- *plocha OV2 – sportovní areál, lanové centrum, autocamp o rozloze 95 291 m<sup>2</sup>*
- *plocha OV8 – rekreační areál v okolí koupaliště o rozloze 74 015 m<sup>2</sup>*
- *plocha R1 – rekreace o rozloze 59 485 m<sup>2</sup>*
- *plocha OV10 – hotelové ubytování a stravování o rozloze 24 610 m<sup>2</sup>*
- *plochy OV6, OV9, OV11, OV12, OV13, OV14, OV15, OV16 – pro umístění čerpacích stanic pohonných hmot*

*Vzhledem k jednovariantnímu řešení záměrů, které podléhají posouzení z hlediska vlivů na životní prostředí, je nutné zdejšímu úřadu předložit dokumentaci Vyhodnocení vlivů na životní prostředí k návrhu územního plánu Lobendava.*

*Vyhodnocení vlivů na životní prostředí zpracované na základě přílohy stavebního zákona osobou k tomu oprávněnou podle § 19 zákona bude nedílnou součástí návrhu územně plánovací dokumentace.*

*Součástí vyhodnocení bude vypracování kapitoly závěry a doporučení včetně návrhu stanoviska dotčeného orgánu ke koncepci s uvedením výroků, zda lze z hlediska negativních vlivů na životní prostředí s jednotlivou plochou a s územním plánem jako celkem souhlasit, souhlasit s podmínkami včetně jejich upřesnění anebo nesouhlasit.*

Musí být podrobně popsány vlivy záměrů na poměry dotčené oblasti s ohledem na možnost celkového negativního ovlivnění složek životního prostředí a možné ovlivnění zdraví obyvatelstva.

**Vyhodnocení vlivů na životní prostředí a vyhodnocení vlivů na udržitelný rozvoj území předá pořizovatel v listinné a elektronické podobě na Krajský úřad Ústeckého kraje, odbor životního prostředí a zemědělství, k vydání stanoviska.**

V případě, že by orgán ochrany přírody nevyloučil významný vliv na evropsky významnou lokalitu či ptačí oblast, požaduje zdejší odbor jako příslušný orgán podle § 22 písm. b) zákona respektování podmínek orgánu ochrany přírody a uvedení jasného výroku v závěru vyhodnocení vlivů na evropsky významnou lokalitu či ptačí oblast, zda dle názoru autorizované osoby má územní plán významný vliv na území evropsky významné lokality nebo ptačí oblasti.

V dalších fázích územně plánovací dokumentace budou navrhovány pouze záměry uvedené v návrhu zadání územně plánovací dokumentace. Záměry neuvedené v návrhu zadání územně plánovací dokumentace je nutno projednat s odborem životního prostředí a zemědělství Krajského úřadu Ústeckého kraje, který je příslušným orgánem podle § 22 písm. b) zákona.

Přehled požadavků na změny na území obce Lobendava je uveden v Zadání, které bylo schváleno zastupitelstvem obce Lobendava 26. 10. 2009

Podklady použité pro vypracování vyhodnocení jsou uvedeny na závěr vyhodnocení.

#### Stručně o problémech spojených s hodnocením udržitelnosti

Při zpracování hodnocení nezbytně narazíme na problém definice udržitelného rozvoje v rámci území vymezeném katastrem jedné obce – v tomto případě obce Lobendava. Udržitelný rozvoj je definován například takto (definice zákona č. 17 z roku 1992):

*„Trvale udržitelný rozvoj společnosti je takový rozvoj, který současným i budoucím generacím zachovává možnost uspokojovat jejich základní životní potřeby a přitom nesnižuje rozmanitost přírody a zachovává přirozené funkce ekosystémů.“*

*Poněkud odlišněji je pojat termín „udržitelný rozvoj území“ ve stavebním zákoně:*

***„Cílem územního plánování je vytvářet předpoklady pro výstavbu a pro udržitelný rozvoj území, spočívající ve vyváženém vztahu podmínek pro příznivé životní prostředí, pro hospodářský rozvoj a pro soudržnost společenství obyvatel území a který uspokojuje potřeby současné generace, aniž by ohrožoval podmínky života generací budoucích“ ( § 18 odst (1) stavebního zákona).***

Dosud nepanuje a pravděpodobně ani nebude panovat shoda na určení úrovně rozvoje, která by naplnila obsah uvedené definice. A to hovoříme spíše o úrovni celoplanetární až národní. Čím níže se v hierarchii fyzických prostorů definovaných územími států, regionů až mikroregionů či dokonce jednotlivých obcí nacházíme (čím menší území je řešeno), tím obtížnější je nalezení měřítek (či indikátorů) pro udržitelnost. Problém vyplývá ze skutečnosti, že mezi jednotlivými regiony a nutně též menšími územními jednotkami existují nezbytně velmi výrazné toky hmoty i energie.

Na úrovni lokální musíme tedy hovořit spíše o udržitelnosti růstu sídla ve vazbě na rozsah nezastavěného území v okolí sídla. Již dnes v případě některých obcí je další plošný rozvoj omezen vyčerpáním disponibilních ploch, přičemž tento stav v podstatě znamená ztrátu volné krajiny na území obce a omezení možností budoucích generací (zejm. z hlediska možnosti změny funkčního využití území).

Pro lepší porozumění možným alternativám vývoje území uvádím stručný výčet metodických scénářů pro strategické posuzování vlivů rozvojových záměrů na životní prostředí, které pro posouzení v případě rozvoje velkých územních celků (regionů) použil Bubák (2003). Tyto scénáře mohou být využity i pro úroveň územního plánu obce, pokud

máme na zřeteli jistá omezení plynoucí z velikosti zájmového území a prostupnosti hranic pro tok materiálů a energií:

Varianta A, Název: Nulová varianta

Princip: Zachování stávajícího trendu.

Varianta B, Název: Varianta velmi silně udržitelného rozvoje

Princip: Absolutní preference ochrany přírodního prostředí. Stacionární stav ekonomiky.

Varianta C, Název: Varianta silně udržitelného rozvoje

Princip: Preference ochrany přírodního prostředí. Značně omezený ekonomický rozvoj.

Varianta D, Název: Varianta slabě udržitelného rozvoje

Princip: Důraz na ochranu kritického přírodního kapitálu. Ekonomický rozvoj s dílčími omezeními. Znehodnocení životního prostředí může být nahrazeno umělým kapitálem (kromě kritického přírodního kapitálu).

Varianta E, Název: Varianta velmi slabě udržitelného rozvoje

Princip: Preference ekonomického rozvoje. Kompenzace škod na přírodním prostředí.

Varianta F, Název: Varianta maximálního ekonomického rozvoje

Princip: Ekonomický rozvoj na úkor přírodního prostředí bez omezení a bez kompenzací.

Charakteristiky jednotlivých scénářů nejsou uváděny, neboť pro projednávaný návrh územního plánu, kde je předmětem hodnocení pouze několik změn ve stávajícím využití území, nejsou potřebné.

Uvedené scénáře pokrývají pravděpodobně možný rozsah rozvoje území, přičemž není uvažován scénář postupného ekonomického zaostávání, devastace krajiny, degradace přírodních, sociálních i ekonomických hodnot zároveň.

Jelikož není možné bez účasti pořizovatele územního plánu navrhovat rozličné scénáře změny územního plánu (oproti zadání), nebude v dalším textu těmto scénářům věnována pozornost. Důraz ve vyhodnocení bude kladen na posouzení podle právních požadavků týkajících se jednotlivých složek životního prostředí ve vazbě na požadavky na posouzení jednotlivých lokalit dle stanoviska Krajského úřadu Ústeckého kraje.

## VYMEZENÍ ZÁJMOVÉHO ÚZEMÍ

Obec: Lobendava (ID obce: 8627, ZÚJ: 545708)

Katastrální výměra: 1 954 ha

Katastrální území: Lobendava, Severní.

Správní obvod obce s pověřeným obecním úřadem: Šluknov

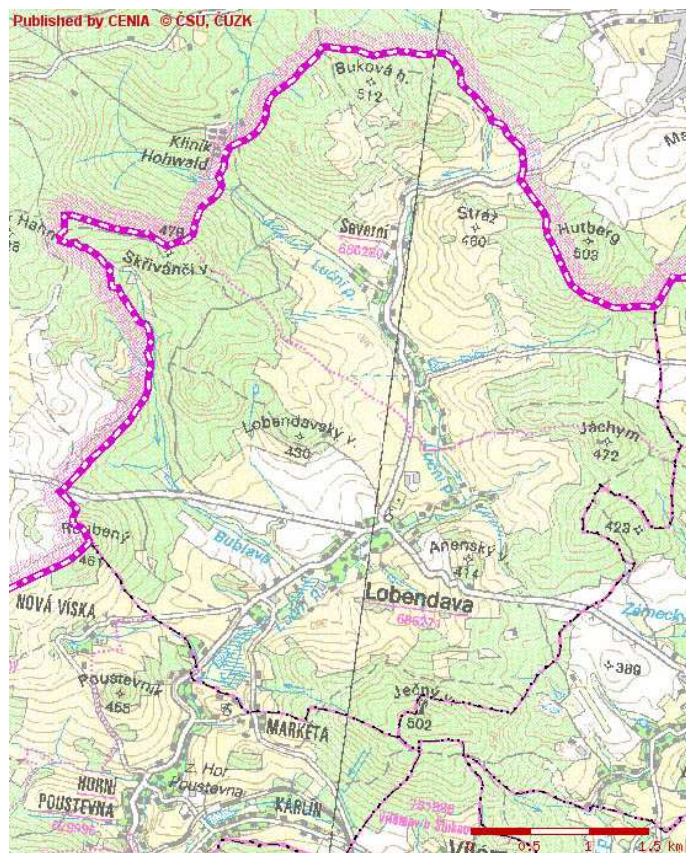
Správní obvod obce s rozšířenou působností: Rumburk

Okres: Děčín

Kraj: Ústecký kraj

Zájmové území je vymezeno plochami katastrů obce Lobendava (viz výše).

Obrázek č. 1: Zájmové území



## ŘEŠENÉ LOKALITY (POŽADAVKY)

V koordinovaném stanovisku se KÚ vyjadřoval k návrhu zadání ÚP Lobendava, jež zahrnoval požadavky, které byly posléze zpřesněny v Zadání územního plánu (schváleném zastupitelstvem obce 26.10.2009).

Strategické posuzování vlivů územního plánu na životní prostředí bylo prováděno ex-ante, tedy v průběhu tvorby návrhu územního plánu.

# 1. ZHODNOCENÍ VZTAHU ÚZEMNĚ PLÁNOVACÍ DOKUMENTACE K CÍLŮM OCHRANY ŽIVOTNÍHO PROSTŘEDÍ PŘIJATÝM NA VNITROSTÁTNÍ ÚROVNI

Relevantní cíle ochrany životního prostředí obsahují následující koncepční materiály:

## 1.1 OVZDUŠÍ

### **Integrovaný krajský program zlepšení kvality ovzduší Ústeckého kraje (červen 2009)**

Cílem programu je v souladu s § 7 zákona č. 86/2002 Sb., o ochraně ovzduší a v rozsahu přílohy č. 3 tohoto zákona vypracovat programy ke zlepšení kvality ovzduší pro znečišťující látky, u kterých jsou překračovány imisní limity a meze tolerance, a to za účelem plnění limitních hodnot ve lhůtách uvedených v NV č. 350/2002 Sb., kterým se stanoví imisní limity a podmínky a způsob posuzování, hodnocení a řízení kvality ovzduší.

**Priorita 1:** Snížení imisní zátěže suspendovanými částicemi velikostní frakce PM10

Lokalizace:

Priorita 1 se vztahuje především na města a obce vyhlášené jako oblast se zhoršenou kvalitou ovzduší.

Časová naléhavost: Krátkodobá až střednědobá

**Priorita 2:** Snížení emisí oxidů dusíku

Lokalizace:

Priorita 2 se vztahuje na celé území kraje.

Časová naléhavost: Střednědobá

**Priorita 3:** Snížení emisí oxidu siřičitého

Lokalizace:

Priorita 3 se vztahuje na celé území kraje.

Časová naléhavost: Střednědobá

**Priorita 4:** Snížení imisní zátěže benzo(a)pyrenem

Lokalizace:

Priorita 4 se vztahuje především na území měst a obcí, kde dochází k překračování cílového imisního limitu pro benzo(a)pyren.

Časová naléhavost: Střednědobá

**Priorita 5:** Snížení emisí těkavých organických látek

Lokalizace:

Priorita 5 se vztahuje na celé území kraje.

Časová naléhavost: Střednědobá

V oblasti horizontálních opatření je prioritou doplnění a modernizace staniční monitorovací sítě tak, aby pokrývala lokality s vysokou produkcí emisí.

## 1.2 ODPADY

### **Plán odpadového hospodářství Ústeckého kraje (POH)**

Závazná část POH Ústeckého kraje obsahuje následující zásady týkající se především obcí:

### **Zásady pro nakládání s komunálními odpady**

#### **Cíl 2.1**

Zvýšit využívání odpadů s upřednostněním recyklace na 55 % všech vznikajících odpadů do roku 2012 a zvýšit materiálové využití komunálních odpadů na 50 % do roku 2010 ve srovnání s rokem 2000

#### **Cíl 2.2**

Snížit maximální množství biologicky rozložitelných komunálních odpadů (dále jen BRKO) ukládaných na skládky tak, aby podíl této složky činil v roce 2010 nejvíce 75% hmotnostních, v roce 2013 nejvíce 50 % hmotnostních a výhledově v roce 2020 nejvíce 35% hmotnostních z celkového množství BRKO vzniklého v roce 1995.

Opatření 2.1.1 Vytvořit ve všech obcích kraje podmínky k zajištění provozování systému odděleného sběru využitelných složek komunálních odpadů od 1.ledna 2007 minimálně ve složení papír, plasty, sklo. Vytvořit podmínky ke zvýšení výtěžnosti separovaného sběru využitelných složek komunálního odpadu z domácností (papír, plasty, sklo, kovy, kompozitní obaly) na území kraje následovně:

**Tabulka č. 1: Výtěžnost separovaného sběru**

Výtěžnost separovaného sběru v komoditách papír, sklo, plasty, kompozitní obaly, kovové obaly (max. 8 % kovů)	Kg/os./rok	Struktura (podíl jednotlivých složek z celkového množství vytríděných odpadů)
2002	14	Sklo 26,4
Cíl 2005	18	Kovy max. 8 %, sklo min. 28 %
Cíl 2006	21	Kovy max. 8 %, sklo min. 29 %
Cíl 2007	24	Kovy max. 8 %, sklo min. 30 %
Cíl 2008	27	Kovy max. 8 %, sklo min. 31 %
Cíl 2009	30	Kovy max. 8 %, sklo min. 32 %
Cíl 2010	33	Kovy max. 8 %, sklo min. 33 %

Opatření 2.1.3 Veškeré odpady získané ze separovaného sběru, a to PAPIR, PLAST, KOVY, SKLO, KOMPOZITNÍ OBALY, budou využity materiálově, případně energeticky.

Opatření 2.2.1 Vytvořit podmínky, aby od 1.1.2010 byly na skládky ukládány pouze upravené komunální odpady obsahující max. 9% biologicky rozložitelné složky.

Opatření 2.2.2 Zajistit od 1.1.2007 oddělené shromažďování a následné materiálové využívání biologicky rozložitelných odpadů ze soustředěných potravinářských zdrojů.

Opatření 2.2.3 Plány odpadového hospodářství obcí budou zpracovány se zřetelem na minimální míru využití kompostů vyrobených z biologicky rozložitelných komunálních odpadů vzniklých na jejich území v předchozím roce.

## **1.3 VODY**

### **Plán hlavních povodí České republiky (PHP)**

Usnesením vlády České republiky byl dne 23. 5. 2007 schválen Plán hlavních povodí České republiky.

Závazná část PHP ČR stanoví cíle a opatření.

Hlavní zásady státní politiky v oblasti vod vycházejí z obnovené strategie Evropské unie pro udržitelný rozvoj:

Obecným cílem státní politiky v oblasti vod je vytvořit podmínky pro udržitelné hospodaření s omezeným vodním bohatstvím České republiky, které umožní sladit požadavky na všechny formy užívání vodních zdrojů s požadavky ochrany vod a vodních ekosystémů, při současném zohlednění opatření ke snížení škodlivých účinků vod.

### **Zadržení vody v území a ochrana vod**

Podporovat snižování nepříznivých vlivů urbanizace území, zemědělského a lesního obhospodařování krajiny na zásoby vody, podporovat obnovu ekologické stability krajiny a integrovaný přístup k ochraně vod a hospodaření s vodou.

### **Integrace politik hospodářských sektorů a samospráv**

Zapojit ostatní sektory hospodářství včetně obcí a veřejné správy na úrovni krajů, aby byl zajištěn integrovaný přístup k řešení výhledových potřeb a požadavků na vody, zejména pro dlouhodobý výhled, kdy se předpokládá, že se budou výrazněji projevovat důsledky předpokládaných klimatických změn.

### **Předběžná opatrnost**

V případě vědecké nejistoty použít hodnotící postupy a vhodná preventivní opatření s cílem zabránit poškození lidského zdraví nebo životního prostředí.

### **Zapojení veřejnosti**

Posílit účast občanů na rozhodování. Pro zajištění informovanosti veřejnosti o záměrech a možných scénářích vývoje a variantách řešení připravovat vhodné komunikační strategie.

### **Ekonomické a sociální dopady**

Nadále uplatňovat zásadu „znečišťovatel a uživatel platí“ a při výběru scénářů opatření zohledňovat vedle ekologických dopadů také ekonomické a sociální dopady.

### **Cíle a opatření v ochraně vod jako složky životního prostředí**

Specifickými cíli je chránit povrchové a podzemní vody, umožnit udržitelné a vyvážené užívání vodních zdrojů, snižovat transport znečištění vodními toky přes hranice státu, vytvářet podmínky pro ochranu a zlepšování stavu povrchových a podzemních vod a vodních ekosystémů i jednotlivých vodních druhů organismů a přispívat k ochraně na nich přímo závislých suchozemských ekosystémů či jednotlivých suchozemských druhů organismů. Naplňování těchto cílů přispěje také k vytváření ekologicky stabilní krajiny, odolné vůči vnějším negativním vlivům a přispěje ke snižování znečištění moří

### **Cíle a opatření v ochraně před povodněmi a dalšími škodlivými účinky vod**

Specifickým cílem je zadržování vody v krajině formou optimalizace její struktury a jejího využívání a uplatňování efektivních přírodně blízkých i technických preventivních opatření.

#### *Rámcové cíle v ochraně před povodněmi*

Snížit ohrožení obyvatel nebezpečnými účinky povodní a omezit ohrožení majetku, kulturních a historických hodnot při prioritním uplatňování principu prevence.

#### *Rámcové cíle v ochraně vod před dalšími škodlivými účinky vod (problematika sucha a vodní eroze)*

Postupně se připravit a přizpůsobit předpokládané změně klimatu vhodnými adaptačními opatřeními a omezit negativní důsledky nadměrné vodní eroze z plošného odtoku vody.

### **Cíle a opatření ve vodohospodářských službách**

Za vodohospodářskou službu se považují, v souladu s čl. 2 odstavec 38 směrnice 2000/60/ES veškeré činnosti, které zajišťují pro domácnosti, veřejné instituce nebo jakoukoliv hospodářskou činnost:

a) odběr, vzdouvání, akumulace, jímání, úpravu a rozvod povrchových nebo podzemních vod,

b) odvádění a čištění odpadních vod s následným vypouštěním do povrchových vod.

Specifickým cílem je zabezpečení bezproblémového zásobování obyvatel a dalších odběratelů vody nezávadnou a kvalitní vodou a efektivní likvidace odpadních vod bez negativních dopadů na životní prostředí, za sociálně únosné ceny.

#### **1.4 SOULAD S ÚZEMNĚ PLÁNOVACÍ DOKUMENTACÍ VYDANOU KRAJEM**

Správní obvod s rozšířenou působností Rumburk zahrnující i obec Lobendava není pokryt územními plány velkých územních celků (ÚPVÚC). Území obce Lobendava bylo pouze předmětem konceptu ÚPVÚC Ústecký kraj, z něhož vyplývají pro další rozvoj obce limity dané zejména regionálním a neregionálním Územním systémem ekologické stability. Rozhodující budou pro obec Lobendava výstupy z budoucích Zásad územního rozvoje Ústeckého kraje.

Návrh územního plánu obce Lobendava vymezuje prvky ÚSES.

#### **1.5 SOULAD S POLITIKOU ÚZEMNÍHO ROZVOJE ČR**

Z Politiky územního rozvoje ČR (PÚR), která byla schválena usnesením vlády ČR č.929 ze dne 20.7.2009, vyplývá pro zpracování ÚP Lobendava, z republikových priorit zejména povinnost zachovat ráz jedinečné urbanistické struktury území, struktury osídlení a kulturní krajiny (bod 14); vytvářet předpoklady pro nové využívání opuštěných areálů a ploch (bod 19); a vytvářet podmínky pro preventivní ochranu území před potenciálními riziky a přírodními katastrofami v území. Vymezovat zastavitelné plochy v záplavových územích lze jen ve výjimečných a zvláště zdůvodněných případech (bod 26).

Územní plán je s PÚR v souladu.

## 2. ÚDAJE O SOUČASNÉM STAVU ŽIVOTNÍHO PROSTŘEDÍ V ŘEŠENÉM ÚZEMÍ A JEHO PŘEDPOKLÁDANÉM VÝVOJI POKUD BY NEBYLA UPLATNĚNA ÚZEMNĚ PLÁNOVACÍ DOKUMENTACE

### 2.1 Ovzduší

#### Klimatické charakteristiky

Z klimatického hlediska patří zájmové území, dle Quitta, do mírně teplé oblasti MT 4, charakteristické krátkým létem, mírným, suchým až mírně suchým, krátkým přechodným obdobím s mírným jarem a mírným podzimem. Zima je normálně dlouhá, mírně teplá a suchá, s normálním až krátkým trváním sněhové pokrývky. Průměrná teplota se pohybuje kolem 7°C; nejchladnějším měsícem roku je leden, nejteplejším červenec. Celkový roční úhrn srážek v oblasti se pohybuje mezi 600 – 800 mm.

Tabulka č. 2: Charakteristika klimatické oblasti

<i>Klimatická oblast</i>	MT 4
<b>Počet letních dnů okolo 25 °C</b>	20 - 30
<b>Počet mrazových dnů ročně</b>	110 - 130
<b>Počet ledových dnů ročně</b>	40 - 50
<b>Průměrná teplota v lednu</b>	-2 - -3 °C
<b>Průměrná teplota v dubnu</b>	6 - 7 °C
<b>Průměrná teplota v červenci</b>	16 - 17 °C
<b>Průměrná teplota v říjnu</b>	6 - 7 °C
<b>Počet dnů se sněhovou pokrývkou</b>	60 - 80
<b>Srážkový úhrn ve vegetačním období</b>	350 - 450 mm
<b>Srážkový úhrn v zimním období</b>	250 - 300 mm
<b>Počet dnů zamračených</b>	150 - 160
<b>Počet dnů jasných</b>	40 - 50

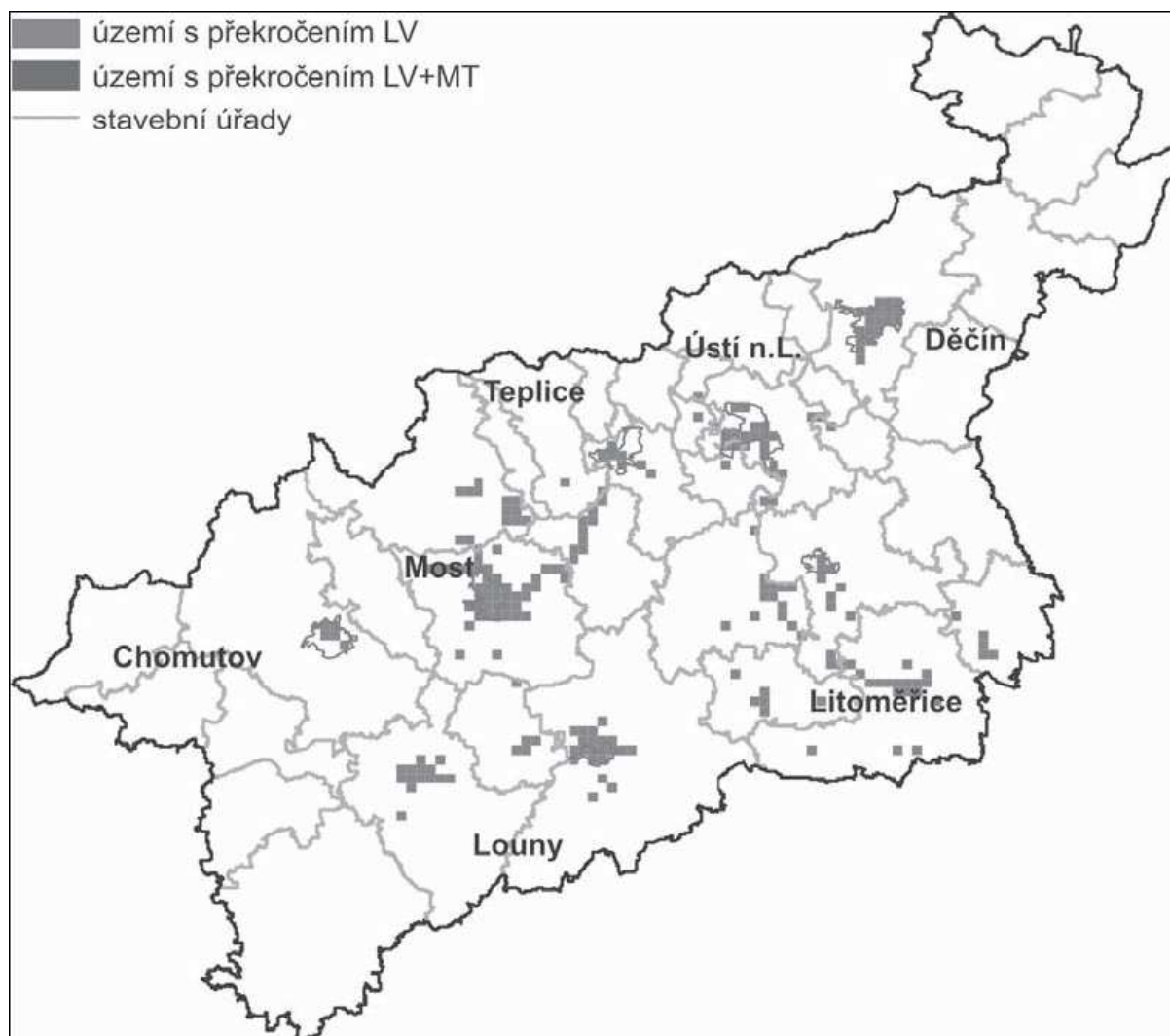
#### Kvalita ovzduší

Na základě zjištěných údajů Ministerstvo životního prostředí stanoví a zveřejňuje jedenkrát ročně ve Věstníku MŽP seznam oblastí se zhoršenou kvalitou ovzduší (OZKO). Poslední verze tohoto seznamu byla uveřejněna ve „Sdělení č. 1 odboru ochrany ovzduší MŽP o hodnocení kvality ovzduší - vymezení oblastí se zhoršenou kvalitou ovzduší, na základě dat za rok 2007“, Věstník MŽP, ročník XIX, částka 2 (únor 2009).

Oblasti se zhoršenou kvalitou ovzduší se podle zákona č. 86/2002 Sb., o ochraně ovzduší, v platném znění vymezují jako území v rámci zóny nebo aglomerace, na kterém došlo k překročení hodnoty imisního limitu pro jednu nebo více znečišťujících látek.

Dle Věstníku nepatří zájmové území do oblasti se zhoršenou kvalitou ovzduší.

Obrázek č. 2: Zóna Ústecký kraj



## 2.2 Voda

Původní jméno „Lobendov“ má základ ve staroslovanském Lubyja = krásný potok.

Převážná část území spadá do povodí Lučního potoka, č.h.p. 1-15-01-028, 1-15-01-030 a jeho pravostranného přítoku Bublavy, č.h.p. 1-15-01-029. Na východě až jihovýchodě zasahuje do území povodí Liščího potoka, č.h.p. 1-15-01-023, jehož hranice probíhá po zalesněném hřebeni spojujícím vrch Jáchym s Ječným vrchem. Kromě toho obcí protékají další místní bezejmenné drobnější toky. Na katastru obce se nachází několik méně významných vodních nádrží, většinou v nepříliš dobrém stavu. To platí i o rybníku pod obcí Severní, který byl v minulosti využíván jako koupaliště. Vodní plochy se nachází převážně mimo zastavené území.

Luční potok je v celé své délce neupraven s velmi meandrovitým tokem a bohatým břehovým porostem zejména v horní části toku. Luční potok je poměrně vodný s levostranným přítokem Severním potokem, s pravostranným přítokem Bublavou a s několika bezejmennými přítoky. Některé přítoky Lučního potoka jsou melioračními toky, které mají souvislost s rozsáhlými melioračními stavbami budovanými v minulých letech. Na dolním toku Lučního potoka v prostoru u Řehořova rybníka jsou vybudovány dva jezy. Pro Luční potok je stanoveno záplavové území (Q5, Q20, Q100) včetně aktivní zóny záplavového území v celé jeho délce.

Tabulka č. 3: m - denní vody

m (dny)	30	60	90	120	150	180	210	240	270	300	330	355	364
Q (l/s) 1	498	359	287	239	202	176	157	137	116	94	77	51	23
Q (l/s) 2	2200	1600	1200	100	880	770	680	600	500	410	340	220	100

1 - Luční potok - profil nad Bublavou (Zlatý potok)

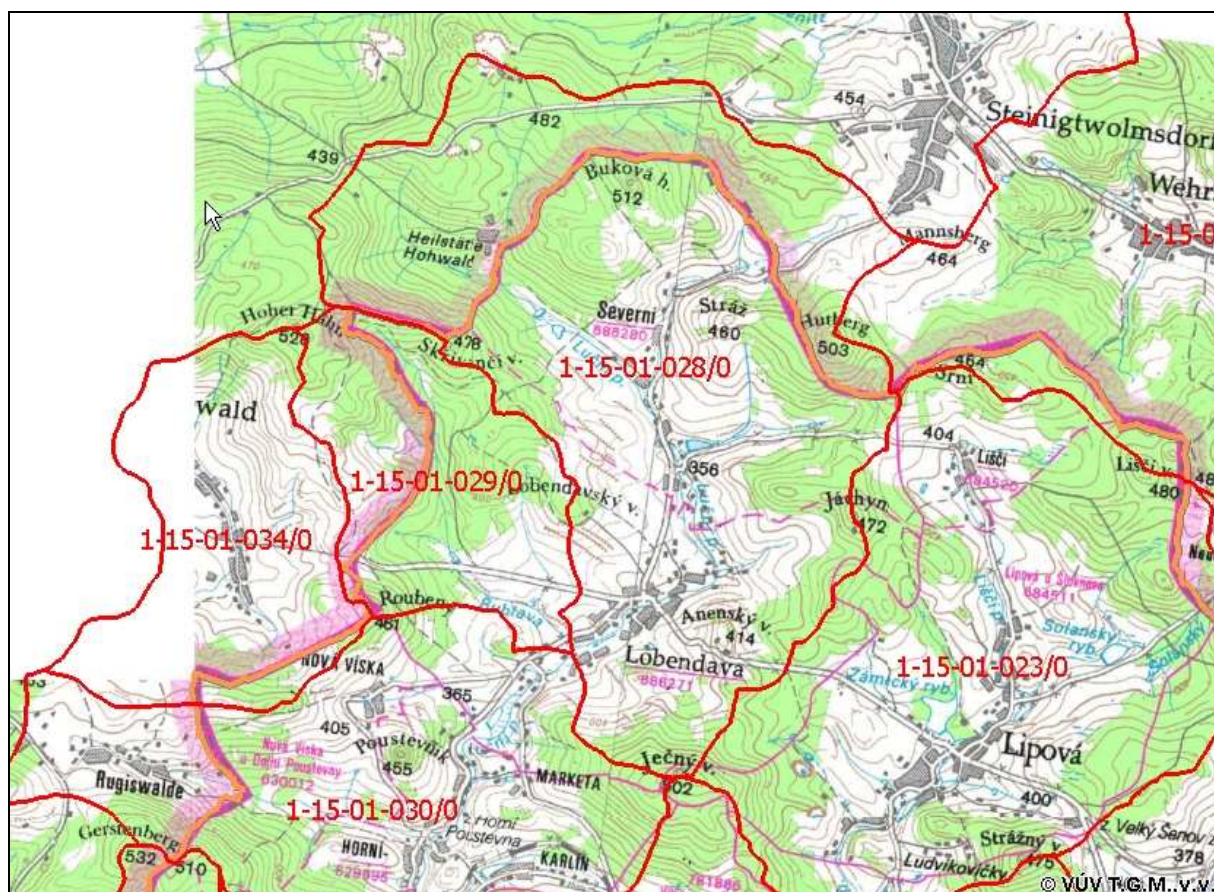
2 - Luční potok - státní hranice

Tabulka č. 4: N - leté vody

N (roky)	1	5	10	25	50	100
Q (m <sup>3</sup> /s) 1	7,2	13	16	21	30	40
Q (m <sup>3</sup> /s) 2	15	27	34	43	63	84

Čistota vod v tocích není sledována. Největší znečištění je způsobeno splachy z polí a neexistencí kanalizace v obci.

Obrázek č. 3: Voda v území



Z hydrogeologického hlediska území náleží do rajónu 641 – Krystalinikum Krkonoš a Jizerských hor. Krystalinická zvržen je zde vázána především na přípovrchové pásmo rozpojení hornin krystalinika (popř. na hlubší puklinové systémy) a nadložní hlinitopísčité eluvia a deluvia. Právě na rozhraní obou prostředí jsou vytvořeny ideální podmínky pro akumulaci a pohyb podzemní vody. Horninový soubor je charakterizován slabou puklinovou propustností skalních hornin a střední až dobrou průlinovou propustností kvartérního pláště. Zde je mělká zvržen vázána především na bazální kamenitou část, tvořenou skeletem podložního plutonu. Mocnost zvržen činí maximálně několik metrů, její hladina je volná,

sklánějící se k povrchovým vodotečím. Zvodeň je dotována především přímým vsakem atmosférických srážek prakticky na celé ploše zájmového území. V oblasti krystalinika dosahuje poměrně příznivých hydraulických parametrů a průměrný specifický odtok je zde zvýšený v množství 3 – 5 l/s/km<sup>2</sup>.

Zájmové území není součástí CHOPAV.

Citlivé oblasti jsou vodní útvary povrchových vod,

a) v nichž dochází nebo v blízké budoucnosti může dojít v důsledku vysoké koncentrace živin k nežádoucímu stavu jakosti vod,

b) které jsou využívány nebo se předpokládá jejich využití jako zdroje pitné vody, v níž koncentrace dusičnanů přesahuje hodnotu 50 mg/l, nebo

c) u nichž je z hlediska zájmů chráněných zákonem nutný vyšší stupeň čištění odpadních vod. (zákon č. 274/2003 Sb.)

Citlivé oblasti vymezuje vláda nařízením. Vymezení citlivých oblastí podléhá přezkoumání v pravidelných intervalech nepřesahujících 4 roky. Pro citlivé oblasti a pro vypouštění odpadních vod do povrchových vod ovlivňujících kvalitu vody v citlivých oblastech stanoví vláda nařízením ukazatele přípustného znečištění odpadních vod a jejich hodnoty.

Nařízením vlády č. 61/2003 Sb. ve znění nařízení č. 229/2007 Sb. jsou jako citlivé oblasti vymezeny všechny povrchové toky na území České republiky.

Emisní standardy ukazatelů přípustného znečištění odpadních pro městské a průmyslové odpadní vody podrobně stanoví příloha č. 3 Nařízení vlády.

Území obce Lobendava není podle Nařízením vlády č. 103/2003 Sb. zranitelnou oblastí.

## **2.3 GEOFAKTORY ŽIVOTNÍHO PROSTŘEDÍ**

Lobendava je nejsevernější obcí České republiky. Nad místní částí Severní leží Buková hora (512 m n.m.), táhlá zalesněná žulová výšina, přes jejíž severní vrchol prochází státní hranice s nejsevernějším místem České republiky - 51°03'20" s. š., 14°18'58" v. d.

Na severovýchodě se zvedá Jáchym (472 m n. m.), na jihovýchodě Ječný vrch (502 m n.m.) a na západě Roubený (461 m n.m.).

### **2.3.1 Geomorfologie**

Z geomorfologického hlediska je většina zájmového území součástí:

- Systému: Hercynský
- Subsystému: Hercynská pohoří
- Provincie: Česká vysočina
- Subprovincie: Krkonošsko-jesenická soustava
- Oblasti: Krkonošská oblast
- Celku: Šluknovská pahorkatina
- Podcelku: Šluknovská pahorkatina
- Okrsku: Šenovská pahorkatina (IV-A-1-a)

Šenovská pahorkatina je složená převážně z biotitického granodioritu lužického plutonu s ojedinělými průniky mladotřetihorních čedičů a s žilami lamprofyru variského stáří. Jedná se o mírně zvlněný erozně denudační reliéf se zbytky zarovnaných povrchů na plochých rozvodích, rozčleněný strukturálními hřbety a sopečnými suky.

### 2.3.2 Geologie

Z geologického hlediska je území součástí Lužického plutonu. Hlavním horninovým typem je zde lužický granodiorit svrchnoproterozoického až paleozoického stáří. Jedná se o hlubinné vyvřeliny, které vznikly utužením magmatu ve velkých hloubkách a teprve později se různými geologickými procesy dostaly na zemský povrch. Granodiorit je místy prostoupen diabázovými žíly paleozoického stáří. Uvedené horniny skalního podkladu jsou v území z větší části překryty kvarténními uloženinami. Převládají zde hlinitopísčité, místy až písčité sutě o proměnlivé mocnosti. Ve vyšších polohách jsou přítomny také spraše.

### 2.3.3 Půdy

Půdní kryt v zájmovém území je výrazně ovlivněn půdotvornými substráty, reliéfem a v menší míře klimatickým režimem, který je především funkcí nadmořské výšky.

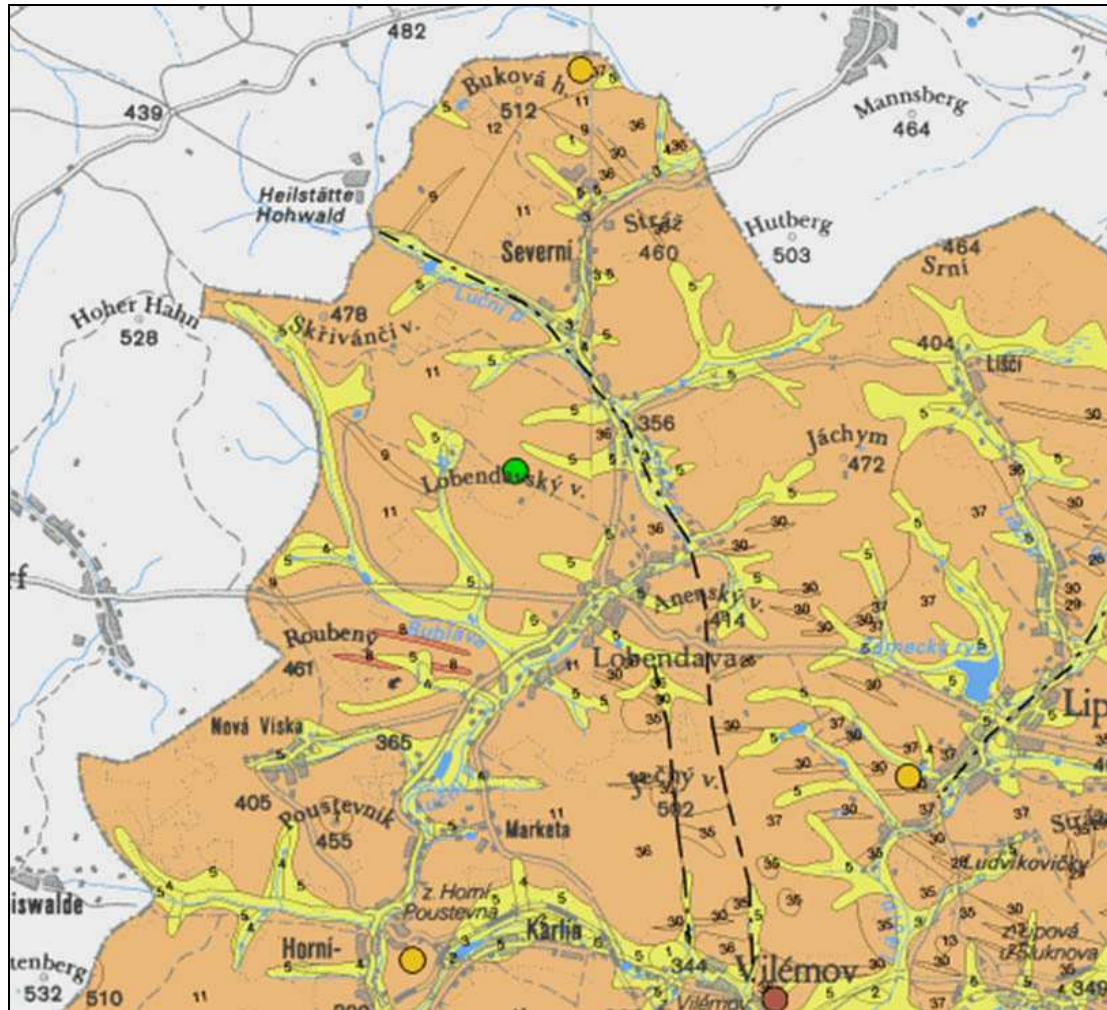
V území převažují kyselé kambizemě. V okolí vodních toků modální gleje. V údolí mezi Lobendavským a Anenským vrchem se vyskytují luvické pseudogleje.

### 2.3.4 Radonové riziko

Radon  $^{222}\text{Rn}$  je inertní přírodní radioaktivní plyn, bez chuti a zápachu, nepostížitelný lidskými smysly. Radon vznikající radioaktivním rozpadem horninového uranu je uvolňován ze zrn minerálů a může migrovat do objektů (zejména do jejich sklepních a přízemních částí). Radon se s poločasem rozpadu 3,825 dne dále mění na izotopy polonia, olova a vizmutu, které jsou kovové povahy, jsou schopné vázat se na prachové částice v ovzduší a s nimi jsou vdechovány do plic. V plicích pak působí jako vnitřní zářiče, které mohou iniciovat karcinomy plic. Lidský organismus může být ovlivněn radonem pocházejícím ze tří hlavních zdrojů: z půdního vzduchu, z podzemní vody a ze stavebních materiálů. První dva zdroje úzce souvisejí s geologickým podložím.

Kategorie radonového indexu je, na převážné většině zájmového území hodnocena jako střední; na nehomogenních kvarténních sedimentech v údolích vodních toků je kategorie radonového rizika nízká. Podle měření radonového indexu na Lobendavském vrchu, poř. číslo 8729, lokalita Lobendava je průměrná aktivita radonu  $16,6 \text{ kBq/m}^3$ , tedy nízká (měřil Český geologický ústav).

Obrázek č. 4: Výřez z mapy radonového rizika, listy 02-21 a 02-22



Zdroj: [http://www.geology.cz/demo/CD\\_RADON50/index/aplikace.htm](http://www.geology.cz/demo/CD_RADON50/index/aplikace.htm)

#### LEGENDA

Převažující kategorie radonového rizika z geologického podloží:

- nízká
- přechodná ( nehomogenní kvartérní sedimenty )
- střední
- vysoká

Plochy měření radonového rizika z geologického podloží podle radonové databáze ČSÚ a Asociace Radonové Riziko:

- nízké riziko
- střední riziko
- vysoké riziko
- tektonika ( zvýšené radonové riziko )
- kontury geologických jednotek ( čísla uvnitř jednotek odpovídají litologickému typu )

Požadavky na omezování ozáření z radonu a dalších radionuklidů stanovuje zákon č. 18/1997 Sb. (atomový zákon). Podle znění zákona č. 13/2002 Sb. je každý navrhovatel umístění stavby povinen zajistit stanovení tzv. radonového indexu pozemku a tento posudek předložit stavebnímu úřadu.

## 2.4 FAUNA A FLÓRA

### 2.4.1 Fytogeografické členění

Z hlediska fytogeografického členění ze zájmové území nachází v Mezofytiku, obvodu Českomoravské mezofytikum, okrsku 47 – Šluknovská pahorkatina.

### 2.4.2 Biogeografické členění

Z hlediska biogeografického členění se zájmové území nachází ve Šluknovském bioregionu 1.57. Bioregion hraničí s bioregiony Děčínským, Žitavským a Lužickohorským, z větší části leží v Německu. Bioregion je tvořený zdviženou žulovou pahorkatinou. Od středověku osídlené území je dnes ze 40 % zalesněné, převažují lignikultury (většinou smrk, méně borovice). Přirozenými společenstvy zde byly převážně acidofilní bučiny, případně doubravy. Nelesní plochy tvoří většinou agrocenózy, menší část pak louky a pastviny. Malou plochu zaujímají také rybníky.

Vegetační stupeň (Skalický): submontánní. Potenciální vegetaci většiny plochy bioregionu tvoří acidofilní bučiny (*Luzulo-Fagetum*). Pouze okrajově v nejnižších partiích jsou potenciální vegetací acidofilní doubravy (*Genisto germanicae-Quercion*). Na ostrůvcích neovulkanitů jsou potenciálně vyvinuty květnaté bučiny (pravděpodobně *Melico-Fagetum*). Kolem vodních toků jsou luhy (podsvazu *Alnenion glutinoso-incanae*). V přirozené náhradní vegetaci jsou charakteristické rašelinné louky svazu *Caricion fuscae*, které přecházejí v luční prameniště svazu *Caricion rostratae*. Na vlhkých stanovištích jsou dále přítomny porosty svazu *Calthion*. Na suchých místech převažují krátkostébelné trávničky svazu *Violion caninae*, v minulosti snad i svazu *Thero-Airion*. Lemy jsou tvořeny vegetací svazu *Trifolion medii*. Na úhorech se dříve vyskytovala vegetace svazu Arnoseridion. Flóra je nepříliš bohatá, má charakter typické hercynské květeny, bez termofytů a prakticky i bez význačnějších mezních prvků. Podstatné je zastoupení druhů subatlantských, mezi nimiž je přítomno i několik druhů na okraji souvislého rozšíření. Subatlantské druhy jsou např. hořeček ladní pobaltský (*Gentiana campestris subsp. baltica*), ovsíček obecný (*Aira caryophyllaea*), o. časný (*A. praecox*), písečnatka nejmenší (*Arnoseris minima*) a ožanka lesní (*Teucrium scorodonia*), v minulosti rozchodník pýřitý (*Sedum villosum*). Mezi rašeliništními druhy je i několik druhů boreokontinentálních, např. suchopýr pochvatý (*Eriophorum vaginatum*) a vachta trojlístá (*Menyanthes trifoliata*). Demontánní charakter má výskyt černýše lesního (*Melampyrum sylvaticum*) a rdestu alpského (*Potamogeton alpinus*). Ke střeoevropským druhům náleží stařinec potoční (*Tephrosieris crispa*). V bioregionu se vyskytuje ochuzená fauna kulturní krajiny hercynského původu, s vlivy západními (ježek západní, ropucha krátkonohá) i z polonské podprovincie (myšice temnopásá). Významné druhy - Savci: ježek západní (*Erinaceus europaeus*), myšice temnopásá (*Apodemus agrarius*). Ptáci: břehule říční (*Riparia riparia*). Obojživelníci: ropucha krátkonohá (*Bufo calamita*), mlok skvrnitý (*Salamandra salamandra*). Měkkýši: páskovka hajní (*Cepaea nemoralis*).

## 2.5 OBLASTI SUROVINOVÝCH ZDROJŮ A JINÝCH PŘÍRODNÍCH BOHATSTVÍ

- **Dobývací prostor Severní** (identifikační číslo 70969) – lom na úbočí Bukové hory; **netěžený** (zastavená těžba); organizace Kamenoprůmyslové závody s.r.o., Šluknov; nerost - diabas obch. šluknovský syenit

- **Dobývací prostor Lobendava** (identifikační číslo 60334) – lom mezi Lobendavským a Skřivánčím vrchem; **netěžený**; organizace ROSSO STEEL, a.s., Praha; nerost - diabas
- **Prognózní zdroj nevyhrazených nerostů Severní-Severní potok** (identifikační číslo 932570000) – směrem od DP Severní do údolí Severního potoka; **dosud netěženo**; surovina - kámen pro hrubou a ušlechtilou kamenickou výrobu
- **Prognózní zdroj nevyhrazených nerostů Severní – pokračování** (identifikační číslo 932470000) – dtto
- **Chráněné ložisková území (CHLÚ) Lobendava** (identifikační číslo 03750000) – na úbočí Ječného vrchu; **těžba dřívější povrchová**; surovina - kámen pro hrubou a ušlechtilou kamenickou výrobu

Řešené území není součástí CHOPAV.

## 2.6 KRAJINA, KRAJINNÝ RÁZ

Zájmové území leží v nejsevernějším cípu Čech, v severní části Šluknovského výběžku. Krajina je mírně členitá, kopcovitá. Krajina působí harmonickým dojmem. Zalesněné vrchy uzavírají horizont kompaktním rámcem, uvnitř kterého se nacházejí převážně louky a pastviny s výraznými břehovými porosty podél vodotečí.

Osídlení je soustředěno do obce Lobendava. Vlastní sídelní útvar je, včetně navazující obecní části Severní, protáhlý podél Lučního potoka. Sídlo bylo založeno jako lánová obec. Typickým prvkem lidové architektury je zde hrázděný dům s podstávkou.

Plochy v zájmovém území jsou využívány především pro lesnictví, zemědělství a pastvu. Krajina je příznivě ovlivňována nejen vysokým procentuálním podílem lesů, ale i významným zastoupením luk a pastvin.

Lesy jsou situovány převážně ve vyšších částech zájmového území. Kromě menšího zastoupení lesů s přirozenou, či přírodě blízkou dřevinou skladbou se zde vyskytují lesy druhotné, převážně smrkové monokultury.

Určitou bariéru v území představují pouze stávající silnice II/266 a II/267 a intravilán obce Lobendava; nejsou však zásadním dělicím prvkem.

V území se stýkají a překrývají kultury tří oblastí - české, saské a lužické.

Již v 16. století začala orientace zdejších obyvatel na zpracování lnu a výrobu plátna, které dosáhlo největšího rozmachu v poslední třetině 19. století. Ve vývoji kraje po roce 1918 sehrála určující roli rozsáhlá hospodářská krize 30. let, která přivedla textilní průmysl téměř k zániku. Podmínky pro další vývoj po 2. světové válce byly ztíženy vysídlením a následně neúplným osídlením oblasti, která je komunikačně odlehlá a podnebně drsnější než jiné části severních Čech. Spolu s politickými poměry to vedlo ke stagnaci ekonomického vývoje zejména v dříve velmi lidnatých obcích.

Krajinný ráz okolí sledované plochy pozitivně ovlivňuje vysoké zastoupení lesa (cca 45 %), dynamický terén a vysoké zastoupení rozptýlené zeleně, kterou tvoří drobné remízky, vegetace podél komunikací a vodních toků.

Krajinné dominanty v zájmovém území tvoří především okolní, většinou zalesněné vrchy.

Určitou představu o zastoupení přírodních prvků v blízkém okolí poskytuje koeficient ekologické stability  $K_{es}$  tj. podíl výměry ploch relativně stabilních ku výměře ploch relativně nestabilních (Míchal 1985)

Ze způsobu využití území, respektive vzájemného poměru kultur, lze odvodit Koeficient ekologické stability ( $K_{es}$ )

$$K_{es} = \frac{\text{Lesní půda + vodní plochy + louky a pastviny + ovocné sady + zahrady}}{\text{Ostatní plochy + zastavěné plochy + orná půda}}$$

Koeficient ekologické stability  $K_{es}$  v zájmovém území:

**území obce Lobendava  $K_{es}= 4,9$**

Klasifikace koeficientů  $K_{es}$  (Lipský, 1999):

- $K_{es} < 0.10$ : území s maximálním narušením přírodních struktur, základní ekologické funkce musí být intenzivně a trvale nahrazovány technickými zásahy
- $0.10 < K_{es} < 0.30$ : území nadprůměrně využívané, se zřetelným narušením přírodních struktur, základní ekologické funkce musí být soustavně nahrazovány technickými zásahy
- $0.30 < K_{es} < 1.00$ : území intenzivně využívané, zejména zemědělskou velkovýrobou, oslabení autoregulačních pochodů v agroekosystémech způsobuje jejich značnou ekologickou labilitu a vyžaduje vysoké vklady dodatkové energie
- $1.00 < K_{es} < 3.00$ : vcelku vyvážená krajina, v níž jsou technické objekty relativně v souladu s dochovanými přírodními strukturami, důsledkem je i nižší potřeba energomateriálových vkladů (podle Novákové, 1987).

$3,00 < K_{es}$ : stabilní krajina s převahou přírodních a přírodě blízkých struktur

Z výše uvedeného vyplývá, že území obce Lobendava se nachází v krajině stabilní, s převahou přírodních a přírodě blízkých struktur.

## 2.7 ZVLÁŠTĚ CHRÁNĚNÁ ÚZEMÍ

V zájmovém území nejsou vymezena žádná zvláště chráněná území přírody dle § 14 zákona c. 114/1992 Sb., v platném znění.

V zájmovém území se nachází Evropsky významná lokalita (EVL) CZ0423654 – Lobendava – kostel. Jedná se půdu kostela, kde se nachází regionálně významná letní kolonie netopýra velkého (*Myotis myotis*).

## 2.8 VÝZNAMNÉ KRAJINNÉ PRVKY

Významný krajinný prvek je ekologicky, geomorfologicky nebo esteticky hodnotná část krajiny utvářející její typický vzhled nebo přispívající k udržení její stability. (§ 3, odst. 1, písm. b zákona o ochraně přírody a krajiny č. 114/1992 Sb. v platném znění, dále jen zákon). VKP jsou vymezeny ve dvou rovinách.

- za **VKP ze zákona** se prohlašují veškeré lesy, rašeliniště, vodní toky, rybníky, jezera a údolní nivy.
- **registrovaným VKP** se může stát jiná část krajiny, zejména mokřad, stepní trávník, remíz, mez, trvalá travní plocha, naleziště nerostů a zkamenělin, umělý i přirozený skalní útvar, výchoz či odkryv nebo i cenná plocha porostů v sídelním útvaru, kterou může být i historická zahrada nebo park (historické zahrady a parky mohou být zároveň nemovitou památkou podle zákona o státní památkové péči č. 20/1987 Sb. v platném znění).

VKP jsou kategorií ochrany těch částí (segmentů) volné krajiny, které nedosahují parametrů pro vyhlášení za zvláště chráněnou část přírody (tj. zvláště chráněná část přírody, např. chráněné území, nemůže podle zákona být registrována jako VKP).

Z výše uvedeného vyplývá, že v zájmovém území se nacházejí VKP ze zákona – lesy, vodní toky, rybníky, údolní nivy.

Co se týče registrovaných významných krajinných prvků – v zájmovém území se nachází:

VKP č. 250 – extenzivně využívané pastviny s pestrými mezofilními společenstvy a rozptýlenými dřevinnými porosty, mezemi a remízy v nivě přecházející plynule do vlhkomilných společenstev, dřevinné porosty s vysokou druhovou diverzitou

VKP č. 252 – zamokřené louky podél Severního potoka s vlhkomilnými společenstvy, společenstva s vysokou druhovou diverzitou

## 2.9 ÚZEMÍ HISTORICKÉHO, KULTURNÍHO NEBO ARCHEOLOGICKÉHO VÝZNAMU

První písemná zmínka o Lobendavě pochází z roku 1449. Němečtí historikové považují Lobendavu za nejstarší sídlo šluknovského výběžku založené kolem roku 1086 Wiprechtem z Grojče, zatímco podle českých pramenů bylo sídlo založeno řízenou německou kolonizací Dolní Poustevny saským obyvatelstvem směrem od hradu Hohnštejna prováděnou postupně až do r. 1346 rodem Berků z Dubé. Hrad Hohnštejn se tehdy nacházel ještě v teritoriu spravovaném českým králem.

V okolí Lobendavy se ve 14. století rýžovalo zlato, jak dokládají dochovaná pomístní jména, např. Seifenbach, Zalwasser, Wallenberg, zlatonosná Bublava se zbytky sejpů.

Lobendava leží na staré státní silnici tzv. "císařské silnici" Vídeň-Drážďany. Státní silnice do Dolní Poustevny a Sebnitz byla jen odbočkou této kdysi rušné "drážďanské" silnice, uzavřená po 2. světové válce hraničním pásmem. Za Rakouska-Uherska a první republiky byl na této silnici na vrchu Raupenberku celní úřad. Severně od Raupenburgu se nacházely zbytky osídlení, snad ještě původně slovanského (kmene Milčanů). Kameny ze zbytků zdí používali osadníci z Lobendavy ke stavbě domů, byla z nich postavena také největší budova obce - celnice a hostinec "Štern", známý i pobyt císáře Josefa II.

Podle Nixdorfer Volksheimatbuche vedla dále Lobendavou severní stará tzv. Česká stezka z Budyšina přes Wilthen, Hilgersdorf (Severní), Horní Poustevnu, Sebnitz, Lichtenhein do Schandau (Bad Schandau) k Labi. Stezka také odbočovala přes Jetřichovice do českého vnitrozemí.

Dominantou obce je barokní areál kostela Navštívení Panny Marie s budovou bývalé fary. Východně od obce najdeme Anenský vrch s poutní kaplí sv. Anny a s křížovou cestou. Součástí Lobendavy je i nejseverněji položená osada v České republice - Severní.

Tabulka č. 5: Památky registrované NPÚ

Číslo rejstříku	Sídelní útvar	čp.	Památky
40752 / 5-3813	Lobendava		kostel Navštívení P. Marie
46226 / 5-3815	Lobendava		kaple sv. Anny
23317 / 5-3816	Lobendava		socha sv. Jana Nepomuckého
17233 / 5-3814	Lobendava	čp.3	fara
12329 / 5-5500	Severní	čp.54	vodní mlýn
12327 / 5-5490	Severní	čp.166	rodinný dům
12328 / 5-5491	Severní	čp.167	truhlářství

## 2.10 ÚZEMÍ HUSTĚ ZALIDNĚNÁ

S počtem obyvatel 334 a výměrou katastru obce 19,54 km<sup>2</sup> je hustota obyvatel 17 obyvatel na km<sup>2</sup>. Zájmové území není územím hustě zalidněným.

### **2.11 ÚZEMÍ ZATĚŽOVANÁ NAD MÍRU ÚNOSNÉHO ZATÍŽENÍ**

Jak již bylo výše uvedeno, zájmové území nepatří do oblasti se zhoršenou kvalitou ovzduší. Ani v kontextu ostatních složek životního prostředí území nevykazuje charakter území zatěžovaného nad míru únosného zatížení.

### **2.12 STARÉ EKOLOGICKÉ ZÁTĚŽE**

Pod pojmem staré ekologické zátěže jsou zahrnuta kontaminovaná místa (podzemní vody, zeminy, skládky, stavební konstrukce) kde byl závadný stav způsoben státními podniky v období před privatizací používáním k životnímu prostředí nešetrných, ale ve většině případů povolených technologií a chemických látek.

V prostoru u silnice II/267 v jižní části obce je evidována stará ekologická zátěž ID 8627001.

### **2.13 ODPADY**

Územní plán obce Lobendava nenavrhuje žádné změny v koncepci nakládání s odpady.

### **2.14 BEZ PROVEDENÍ KONCEPCE**

Územně plánovací dokumentace je základním předpokladem k plánovanému rozvoji obce v souladu s principy trvale udržitelného rozvoje. Nedá se předpokládat, že by případná neexistence územního plánu zamezila jakýkoliv rozvoj obce Lobendava. Pro tento rozvoj by však chyběl základní plánovací podklad, což by pravděpodobně mělo za následek neřešení, případně nekoncepční řešení mnoha problémů rozvoje obce. Toto by se projevilo především v negativním dopadu na urbanistickou strukturu obce a tím i v některých aspektech životního prostředí. Jednalo by se především o organizaci a zóny ZPF, lokalizací jednotlivých funkcí a využití ploch. Klimatické, geologické, geomorfologické a hydrologické poměry v řešeném území nebudou významně ovlivněny provedením či neprovedením koncepce.

### 3. CHARAKTERISTIKY ŽIVOTNÍHO PROSTŘEDÍ, KTERÉ BY MOHLY BÝT UPLATNĚNÍM ÚZEMNĚ PLÁNOVACÍ DOKUMENTACE VÝZNAMNĚ OVLIVNĚNY

#### 3.1 OVZDUŠÍ A HLUK

Z hlediska míry ovlivnění kvality ovzduší a hlukové zátěže lze obecně konstatovat, že u všech ploch, kde dochází k nárůstu předpokládaných objemů dopravy a emisí z vytápění, je nutno očekávat zvýšení imisí a hlukové zátěže. Míra tohoto nárůstu bude odpovídat rozsahu a charakteru příslušné nové zástavby.

Urbanistický návrh rozvoje předpokládá v řešeném území, možnost výstavby až 169 rodinných domů, ev. rekreačních objektů a plochy pro autokemp, golfové hřiště a další rozvojové plochy, které mohou způsobit nárůst objemů dopravy v území. Územní plán předpokládá více jak zdvojnásobení počtu obyvatel obce, z dnešních 345 na 700 obyvatel.

#### Ovzduší

Územní plán z důvodu značné technické náročnosti případné plynofikace, zásobení Lobendavy plynem nenavrhuje. Výhledově se dá předpokládat, že topeniště na pevná paliva budou rušena a zásobování teplem bude převáděno na bázi kombinace jiných zdrojů energie - elektrického akumulárního hybridního nebo přímotopného vytápění, zkapalněných topných plynů, dřeva apod. Některé samostatně stojící objekty mohou být vytápěny biologickým palivem ve speciálních ekologických kotlích (dřevo, piliny). Vzhledem k charakteru území je možné užívat alternativní energie (tepelná čerpadla, sluneční energie atp.).

Budoucí nárůst emisí znečišťujících látek do ovzduší je obtížně kvantifikovatelný. Orientačně lze odhadnout při realizaci všech rozvojových ploch nárůst emisí při nejnevýhodnější situaci jen z vytápění hnědým uhlím je cca o  $8,5 \text{ t.rok}^{-1} \text{ NO}_x$ ,  $53,9 \text{ t.rok}^{-1} \text{ SO}_2$  a  $42,5 \text{ t.rok}^{-1} \text{ PM}_{10}$ . Vzhledem k tomu, že územním plánem navrhované rozvojové plochy jsou rozptýlené na značně velkém území, bude i v budoucnu relativně malá hustota objektů zdrojů znečištění ovzduší. Tato nižší hustota bude i do budoucna napomáhat lepšímu rozptýlení znečišťujících látek v ovzduší a tím k nižším jejich koncentracím v ovzduší. I do budoucna při maximálnímu předpokládanému rozšíření obce bude hustota osídlení 700 obyvatel na 1954 ha (tj. 0,36 obyvatel na 1 ha). Územní plán nepředpokládá umístění významnějších zdrojů znečišťování ovzduší v zájmovém území.

Při současné intenzitě dopravy v území, viz následující tabulka, i zdvojnásobení dopravy v území nebude z hlediska znečištění významné.

Tabulka č. 6: Intenzita dopravy dle sčítání v roce 2005

č. silnice	Sčítací úsek	T	O	M	S	začátek úseku	konec úseku
266	4-1780	196	630	27	853	zaús.265	zaús.267
266	4-1787	20	32	2	54	zaús.267	st.hr.ČR-SRN
267	4-1790	149	555	13	717	Lobendava, vyús.z 266	st.hr.ČR-SRN
267	4-1796	19	98	3	120	st.hr.ČR-SRN	Lobendava, zaús.do 266

T – těžká vozidla

O – osbní vozidla

M – motocykly

S – všechna vozidla

Zdroj: [http://www.scitani2005.rsd.cz/html/tab\\_us.htm](http://www.scitani2005.rsd.cz/html/tab_us.htm)

Z výše uvedeného vyplývá, že se nedá předpokládat významnější zhoršení kvality ovzduší v zájmovém území vlivem plánovaného rozvoje obce.

## Hluk

V současné době nejsou v území provozovány žádné významné zdroje hluku. Nejvýznamnějším zdrojem hluku je v současnosti doprava po pozemních komunikacích. Vzhledem k nevelké intenzitě dopravy v území, viz tabulka č. 6 v předešlé kapitole, dá se předpokládat překročení limitních hodnot hluku v zájmovém území jen výjimečně.

Další zdroje hluku běžné ve venkovském prostředí, jako jsou zemědělské stroje a mechanizace, zahradní technika a další zařízení (např. pily okružní a motorové) jsou využívány nepravidelně nebo rozptýleně v území a hlavně díky rozptýlené zástavbě obce nemohou významně ovlivnit akustickou situaci u chráněných objektů.

## 3.2 VODA

Územní plán nenavrhuje žádné nové vodní nádrže ani žádnou úpravu vodních toků. Podél vodotečí ponechává volný, nezastavitelný manipulační pruh o šířce 6 m pro umožnění přístupu správci toků.

### Zásobování pitnou vodou

V celém zájmovém území je zásobování pitnou vodou řešeno prostřednictvím individuálních studní. Některé ze studní jsou kontaminovány splaškovými odpadními vodami, které sem pronikají ze stavebně narušených žump a septiků a splachy z polí obsahující zbytky organických i chemických hnojiv. Dalším zdrojem znečištění je průsak vody z Lučního potoka.

Územní plán navrhuje napojení Lobendavy na skupinový vodovod Varnsdorf-Chřibská. Připojení na SK Varnsdorf by však bylo možné až po vybudování přivaděče Šluknov-Vilémov-Lipová přivaděčem z Lipové v délce cca 2,5 km. Pro vodovod v obci je navrženo vodovodní potrubí DN 100 v délce 2,9 km, DN 80 v délce 1,6 km a ATS 2/4-3 s akumulací jímky 24 m<sup>3</sup> a VDJ 50 m<sup>3</sup>.

Druhou variantou je využití lokálního zdroje vody severně od obce. Tento zdroj bude muset být prověřen z hlediska vydatnosti a navrhnout systém čištění, jelikož testy prokázaly nezpůsobilost použít tento zdroj jako pitný bez předchozí úpravy.

V sídle Severní se uvažuje i nadále s individuálním zásobením pitnou vodou prostřednictvím domovních studní.

### Odkanalizování a čištění odpadních vod

Odvádění a čištění odpadních vod je v nevyhovujícím stavu. Kanalizace, ani dešťová, není v obci vybudována. Všechny objekty mají odpadní vody svedeny do bezodtokých jímek (žumpy) nebo do septiků s přepadem do Lučního potoka nebo jeho přítoků. Lze předpokládat, že z některých objektů jsou odpadní vody vypouštěny do recipientu bez předčištění.

V obci má vybudovanou malou domovní čistírnu firma Bea CS spol. s.r.o. - DČB 21 (21 EO).

Dešťové vody jsou odváděny pomocí příkopů, struh a propustků do místních vodotečí nebo vsakovány do terénu.

Územní plán navrhuje řešit odvádění odpadních vod prostřednictvím oddílné kanalizace, která bude svedena do nové čistírny odpadních vod navržené na jihozápadním okraji Lobendavy.

Srážkové vody budou plošně zasakovány v místě jejich vzniku prostřednictvím struh, odvodňovacích příkopů, popř. vsakovacích jímek, budou-li to dovolovat lokální a podložní poměry a stupeň jejich znečištění.

### 3.3 PŮDY

Realizace záměrů plánovaných ÚP obce Lobendava bude bezesporu mít významný vliv na půdy.

Celková rozloha území obce činí 1 954 ha. Z toho je 877 ha (44,9 %) lesní půdy a 924 ha (47,3 %) zemědělské půdy, z toho je 197 ha (10,1 %) orné půdy, 719 ha (36,8 %) trvalých travních porostů a 8 ha (0,4 %) zahrad a sadů. Dále je zde 19 ha (1,0 %) vodních ploch, 8 ha (0,4 %) zastavěných ploch a 125 ha (6,4 %) ostatních, převážně neplodných půd (cesty, pěšiny, komunikace, odstavné a parkovací plochy, ostatní zeleň apod.).

V řešeném území se vyskytují převážně půdy lehčí písčitohlinité až hlinitopísčité s příměsí skeletu, středně hluboké, pedogeneticky hnědé půdy. Vlivem nevyrovnaného vodního režimu jde o půdy kyselé, někdy oglejené. Na části ploch byla v minulosti provedena intenzivní odvodňovací opatření a rekultivace. Půdy byly využívány zejména pro pastvu, jde z velké části o louky a pastviny, méně již o ornou půdu.

V daném prostoru přísluší půdy k těmto hlavním půdním jednotkám (HPJ):

- 29 - Kambizemě modální eubazické až mezobazické včetně slabě oglejených variet, na rulách, svorech, fylitech, popřípadě žulách, středně těžké až středně těžké lehčí, bez skeletu až středně skeletovité, s převažujícími dobrými vláhovými poměry.
- 32 – Kambizemě modální eubazické až mezobazické na hrubých zvětralinách, propustných, minerálně chudých substrátech, žulách, syenitech, granodioritech, méně ortorulách, středně těžké lehčí s vyšším obsahem grusu, vláhově příznivější ve vlhčím klimatu.
- 40 – Půdy se sklonitostí vyšší než 12 stupňů, kambizemě, rendziny, pararendziny, rankery, regozemě, černozemě, hnědozemě a další, zrnitostně středně těžké lehčí až lehké, s různou skeletovitostí, vláhově závislé na klimatu a expozici.
- 43 – Hnědozemě luvické, luvizemě oglejené na sprašových hlínách (prachovcích), středně těžké, ve spodině i těžší, bez skeletu nebo jen s příměsí, se sklonem k převlhčení.
- 50 – Kambizemě oglejené a pseudogleje modální na žulách, rulách a jiných pevných horninách, středně těžké lehčí až středně těžké, slabě až středně skeletovité, se sklonem k dočasnému zamokření.
- 68 – Gleje modální i modální zrašelinělé, gleje histické, černice glejové zrašelinělé na nivních uloženinách v okolí menších vodních toků, půdy úzkých depresí včetně svahů, obtížně vymežitelné, středně těžké až velmi těžké, nepříznivý vodní režim.
- 70 – Gleje modální, gleje fluvické a fluvizemě glejové na nivních uloženinách, popřípadě s podložím teras, při terasových částech širokých niv, středně těžké až velmi těžké, při zvýšené hladině vody v toku trpí záplavami.
- 71 - Gleje fluvické, fluvizemě glejové, stejných vlastností jako HPJ 70, avšak výrazně vlhčí při terasových částech úzkých niv.
- 78 - Hluboké strže přesahující 3 m, s nemapovatelným zastoupením hydromorfních půd - glejů, pseudoglejů a koluvizemí všech subtypů s výrazně nepříznivými vlhkostními poměry, pro zemědělství nevhodné.

Celkem jsou na správním území obce Lobendava navrženy rozvojové plochy o celkové rozloze 192,25 ha. Z toho se nachází 14,90 ha na neplodné půdě a v případě 82,42 ha navržených pastevních areálů se jedná pouze o změnu kultury.

Z celkové plochy rozvojových záměrů na území obce Lobendava se předpokládá odnětí 94,93 ha zemědělské půdy (35,03 ha v Severním a 59,90 ha v Lobendavě) – 0,40 ha v zastavěném území a 94,53 ha mimo zastavěné území. Z celkového rozsahu záboru ZPF připadá 52,755 ha, tj. 55,6 %, na trvalé travní porosty, 41,78 ha (44,0 %) na ornou půdu a 0,395 ha (0,4 %) na zahrady.

Půdy jsou podle BPEJ rozděleny dle Metodického pokynu odboru ochrany lesa a půdy ministerstva životního prostředí České republiky ze dne 1. 10. 1996 č. j. OOLP/1067/96

k odnímání půdy ze zemědělského půdního fondu rozděleny do pěti tříd ochrany zemědělské půdy.

Nejvyšší ochranu má půda I. třídy ochrany, kterou je možno odejmout ze ZPF pouze výjimečně, nejnižší ochranu mají půdy V. třídy ochrany, půdy s velmi nízkou produkční schopností. Půdy II třídy ochrany jsou půdy vysoce chráněné, jen podmíněně odnímatelné. Do III třídy ochrany jsou sloučeny půdy s průměrnou produkční schopností a středním stupněm ochrany, které je možno územním plánováním využít pro výstavbu. Půdy IV třídy ochrany jsou půdy s převážně podprůměrnou produkční schopností, s omezenou ochranou, využitelné pro výstavbu. Nejnižší ochranu mají půdy V. třídy ochrany, půdy s velmi nízkou produkční schopností.

Pozemky uvažované územním plánem k rozvoji obce Lobendava jsou tvořeny půdami v I až V třídě ochrany.

Dle návrhu územního plánu obce Lobendava dojde k trvalému záboru zemědělské půdy o celkové ploše 94,93 ha, což činí 10,3 % z celkové výměry zemědělské půdy na území obce. Z toho je 0,40 ha zemědělské půdy v zastavěném území obce a 94,53 ha mimo zastavěné území obce.

14,90 ha zemědělské půdy tvoří zábory pro nezastavitelné plochy, což jsou plochy pro veřejnou a krajinnou zeleň. Tyto plochy budou odejmuty zemědělskému obhospodařování, nedojde zde však ke skutečné ztrátě půdy.

Dle návrhu územního plánu nedochází k záboru pozemků určených k plnění funkcí lesa. Předpokládaný zábor zemědělského půdního fondu je uveden v následujících tabulkách.

Zábor cca 34,40 ha půd v I a 16,98 ha v II třídě ochrany, tj. vysoce kvalitních půd je významným negativním zásahem.

Tabulka č. 7: Přehled ploch navržených k odnětí ZPF

Název odnímané plochy	Návrh využití ploch	Celkový rozsah požadovaných ploch v ha	Z toho zábor ZPF v ha	Druh pozemku (kultura dotčené půdy)	Zařazení záboru ZPF do BPEJ	Třída ochrany	Umístění v zastavěném území (ZPF v ha)	Umístění mimo zastavěné území (ZPF v ha)	Investice do půdy (v ha)
<b>SEVERNÍ</b>									
BV1	Plocha bydlení venkovského charakteru	1,02	0,57	louka	99 % 7.32.41 1 % 7.50.11	V. III.	-	0,57	-
BV2	Plocha bydlení venkovského charakteru	0,54	-	neplodná půda					
BV4	Plocha bydlení venkovského charakteru	0,49	0,49	louka	7.71.01	V.	-	0,49	-
BV5	Plocha bydlení venkovského charakteru	2,10	2,09	louka	97 % 7.50.11 2 % 7.71.01 1 % 7.43.00	III. V. II.	-	2,09	0,61
BV6	Plocha bydlení venkovského charakteru	1,87	1,71	louka	80 % 7.29.11 11 % 7.71.01 4 % 7.32.44 4 % 7.70.01 1 % 7.50.11	I. V. V. V. III.	-	1,71	-
BV22	Plocha bydlení venkovského charakteru	0,22	-	neplodná půda					
BV23	Plocha bydlení venkovského charakteru	0,17	-	neplodná půda					
OV1	Ubytování, stravování	0,41	0,23	orná půda	63 % 7.29.51 35 % 7.29.11 2 % 7.50.11	IV. I. III.	-	0,23	-
OV2	Autokemp	2,55	2,55	louka	65 % 7.70.01 35 % 7.32.51	V. V.	-	2,55	0,57
R2	Plocha rekreace	0,60	0,60	louka	86 % 7.32.11 14 % 7.71.01	II. V.	-	0,60	-
FE1	Fotovoltaická elektrárna	20,50	20,50	louka	60 % 7.32.44 20 % 7.29.11 17 % 7.32.41 3 % 7.32.11	V. I. V. II.	-	20,50	-
ZS1	Zemědělské stavby	3,33	3,00	louka	97 % 7.29.11 3 % 7.32.44	I. V.	-	3,00	-
ZS2	Zemědělské stavby	1,09	1,09	louka	7.32.44	V.	-	1,09	-

Název odnímané plochy	Návrh využití ploch	Celkový rozsah požadovaných ploch v ha	Z toho zábor ZPF v ha	Druh pozemku (kultura dotčené půdy)	Zařazení záboru ZPF do BPEJ	Třída ochrany	Umístění v zastavěném území (ZPF v ha)	Umístění mimo zastavěné území (ZPF v ha)	Investice do půdy (v ha)
<b>SEVERNÍ</b>									
D1	Místní komunikace	0,22	0,20	louka	90 % 7.50.11 10 % 7.43.00	III. II.	-	0,20	0,05
Zastavitelné plochy celkem		35,11	33,03				-	33,03	1,23
PA1	Pastevní areál	11,27	-	změna kultury					
PA2	Pastevní areál	10,74	-	změna kultury					
PA3	Pastevní areál	12,90	-	změna kultury					
KZ1	Krajinná zeleň	2,00	2,00	louka	7.71.01	V.	-	2,00	-
Nezastavitelné plochy celkem		36,91	2,00				-	2,00	-
Severní celkem		72,02	35,03				-	35,03	1,23
<b>LOBENDA VA</b>									
BV7	Plocha bydlení venkovského charakteru	1,42	1,42	louka	95 % 7.71.01 5 % 7.32.44	V. V.	-	1,42	-
BV8	Plocha bydlení venkovského charakteru	0,67	0,25	louka	95 % 7.32.44 5 % 7.78.69	V. V.	-	0,25	-
BV10	Plocha bydlení venkovského charakteru	0,16	0,16	louka	7.71.01	V.	-	0,16	-
BV11	Plocha bydlení venkovského charakteru	0,20	0,20	louka	7.43.00	II.	0,01	0,19	-
BV12	Plocha bydlení venkovského charakteru	0,59	-	neplodná půda					
BV13	Plocha bydlení venkovského charakteru	0,21	0,21	louka	7.29.11	I.	-	0,21	-
BV14	Plocha bydlení venkovského charakteru	0,12	0,06	louka	55 % 7.50.11 45 % 7.71.01	III. V.	-	0,06	-
BV15	Plocha bydlení venkovského charakteru	0,47	0,41	louka, zahrada	94 % 7.43.00 6 % 7.50.11	II. III.	-	0,41	-
BV16	Plocha bydlení venkovského charakteru	0,29	0,10	louka	7.71.01	V.	-	0,10	-
BV17	Plocha bydlení venkovského charakteru	0,14	0,14	louka	7.43.00	II.	-	0,14	-
BV18	Plocha bydlení venkovského charakteru	0,46	0,42	louka	82 % 7.43.00 18 % 7.71.01	II. V.	-	0,42	-

Název odnímané plochy	Návrh využití ploch	Celkový rozsah požadovaných ploch v ha	Z toho zábor ZPF v ha	Druh pozemku (kultura dotčené půdy)	Zařazení záboru ZPF do BPEJ	Třída ochrany	Umístění v zastavěném území (ZPF v ha)	Umístění mimo zasta-věné území (ZPF v ha)	Investice do půdy (v ha)
<b>LOBENDA VA – POKRAČOVÁNÍ</b>									
BV19	Plocha bydlení venkovského charakteru	0,16	0,16	louka	7.71.01	V.	-	0,16	-
BV20	Plocha bydlení venkovského charakteru	3,05	3,05	orná půda	7.43.00	II.	-	3,05	-
BV21	Plocha bydlení venkovského charakteru	1,74	1,73	louka, orná půda	7.32.41	V.	-	1,73	-
BV24	Plocha bydlení venkovského charakteru	3,12	3,12	orná půda	7.43.00	II.	-	3,12	-
BV25	Plocha bydlení venkovského charakteru	0,24	0,24	zahrada	7.43.00	II.	0,24	-	-
OV3	Hřiště	1,42	1,42	orná půda	60 % 7.50.11 40 % 7.43.00	III. II.	-	1,42	0,84
OV4	Rozšíření kadeřnictví	0,19	0,07	zahrada	70 % 7.43.00 30 % 7.50.11	II. III.	0,07	-	-
OV5	Opravná motorových vozidel	0,06	0,03	louka	7.43.00	II.	0,03	-	-
OV6	Čerpací stanice PHM	0,19	0,19	orná půda	7.43.00	II.	-	0,19	-
OV7	Sociálně zdravotnické zařízení	0,84	0,83	orná půda	96 % 7.50.11 4 % 7.29.11	III. I.	-	0,83	-
OV8	Koupaliště	4,10	3,92	louka, orná půda	55 % 7.29.11 25 % 7.32.54 20 % 7.50.11	I. V. III.	-	3,92	-
OV9	Služby pro motoristy	1,47	1,47	orná půda	88 % 7.29.11 12 % 7.32.14	I. IV.	-	1,47	-
OV10	Golfové hřiště	6,84	6,10	orná půda	87 % 7.29.11 13 % 7.50.11	I. III.	-	6,10	1,16
OV11	Ubytování, stravování	2,33	1,77	orná půda, louka	43 % 7.29.11 38 % 7.43.00 19 % 7.68.11	I. II. V.	-	1,77	-
OV12	Čerpací stanice PHM	0,24	-	neplodná půda					
OV13	Čerpací stanice PHM	0,32	-	neplodná půda					
OV14	Služby pro motoristy	0,06	-	neplodná půda					
OV15	Služby pro motoristy	1,79	1,75	louka	7.32.14	IV.	-	1,75	-
OV16	Čerpací stanice PHM	0,20	0,20	louka	7.50.11	III.	-	0,20	-
OV17	Služby pro motoristy	0,38	0,38	orná půda	7.43.00	II.	-	0,38	-

Název odnímané plochy	Návrh využití ploch	Celkový rozsah požadovaných ploch v ha	Z toho zábor ZPF v ha	Druh pozemku (kultura dotčené půdy)	Zařazení záboru ZPF do BPEJ	Třída ochrany	Umístění v zastavěném území (ZPF v ha)	Umístění mimo zastavěné území (ZPF v ha)	Investice do půdy (v ha)
<b>LOBENDAVA - POKRAČOVÁNÍ</b>									
OV18	Kulturní dům	0,03	-	neplodná půda					
OV19	Čerpací stanice PHM	1,81	1,61	orná půda, louka	87 % 7.32.14 13 % 7.29.11	IV. I.	-	1,61	-
TV1	Truhlářská výroba	0,03	-	neplodná půda					
ČOV	Čistírna odpadních vod	0,11	0,11	louka	7.29.11	I.	-	0,11	-
FE2	Fotovoltaická elektrárna	7,18	7,13	orná půda	7.29.11	I.	-	7,13	-
FE3	Fotovoltaická elektrárna	6,92	6,92	orná půda	67 % 7.29.11 33 % 7.50.11	I. III.	-	6,92	4,87
ZS3	Zemědělské stavby	6,22	-	neplodná půda					
ZS4	Zemědělské stavby	1,38	0,69	louka	97 % 7.50.11 3 % 7.71.01	III. V.	-	0,69	-
VP1	Veřejné prostranství	0,91	-	neplodná půda					
VP2	Veřejné prostranství	0,40	0,39	louka	95 % 7.71.01 5 % 7.50.11	V. III.	-	0,39	-
VP3	Veřejné prostranství	0,16	0,05	zahradka	7.71.01	V.	0,05	-	-
D2	Parkoviště	0,04	-	neplodná půda					
D3	Místní komunikace	0,06	0,01	louka, zahradka	70 % 7.71.01 30 % 7.50.11	V. III.	-	0,01	-
D4	Narovnání trasy silnice II/266	0,37	0,28	orná půda	90 % 7.29.11 10 % 7.32.14	I. IV.	-	0,28	-
D5	Parkoviště	0,23	-	neplodná půda					
D6	Obratiště	0,03	-	neplodná půda					
D7	Místní komunikace	0,02	-	neplodná půda					
D8	Místní komunikace	0,01	0,01	louka	60 % 7.71.01 40 % 7.29.11	V. I.	-	0,01	-
VZ1	Veřejná zeleň	0,99	0,99	orná půda	72 % 7.43.00 28 % 7.50.11	II. III.	-	0,99	0,23
VZ2	Veřejná zeleň	0,18	-	neplodná půda					
VZ3	Veřejná zeleň	0,53	0,53	orná půda	7.43.00	II.	-	0,53	-
VZ4	Veřejná zeleň	0,61	0,61	orná půda	7.43.00	II.	-	0,61	-
VZ5	Veřejná zeleň	0,42	0,42	orná půda	7.43.00	II.	-	0,42	-
VZ6	Veřejná zeleň	1,74	1,74	orná půda	7.43.00	II.	-	1,74	-

Název odnímané plochy	Návrh využití ploch	Celkový rozsah požadovaných ploch v ha	Z toho zábor ZPF v ha	Druh pozemku (kultura dotčené půdy)	Zařazení záboru ZPF do BPEJ	Třída ochrany	Umístění v zastavěném území (ZPF v ha)	Umístění mimo zastavěné území (ZPF v ha)	Investice do půdy (v ha)
<b>LOBENDA VA - POKRAČOVÁNÍ</b>									
VZ7	Veřejná zeleň	2,44	2,44	louka	99 % 7.43.00 1 % 7.50.11	II. III.	-	2,44	-
VZ8	Veřejná zeleň	3,23	3,04	orná půda	7.29.11	I.	-	3,04	-
VZ9	Veřejná zeleň	0,81	0,80	orná půda	7.29.11	I.	-	0,80	0,02
Zastavitelné plochy celkem		70,33	57,57				0,40	57,17	7,12
KZ2	Krajinná zeleň	0,43	0,38	louka	7.71.01	V.	-	0,38	-
KZ3	Krajinná zeleň	1,96	1,95	louka	7.71.01	V.	-	1,95	-
PA4	Pastevní areál	47,51	-	změna kultury					
Nezastavitelné plochy celkem		49,90	2,33				-	2,33	-
Lobendava celkem		120,23	59,90				0,40	59,50	7,12
Obec Lobendava celkem		192,25	94,93				0,40	94,53	8,35

**Tabulka č. 8: Zábory ZPF podle tříd ochrany**

Třída ochrany	Zábor ZPF v ha		
	v zastavěném území	mimo zastavěné území	celkem
I.	-	34,40	34,40
II.	0,33	16,65	16,98
III.	0,02	8,99	9,01
IV.	-	3,50	3,50
V.	0,05	30,99	31,04
Celkem	0,40	94,53	94,93

### 3.4 BIOTA

Mezi rozvojovými záměry plošně převažují návrhy nové výstavby – obytné či občanské vybavenosti. Realizace nové zástavby bude znamenat úpravu terénu (skrývky pozemků), čímž dojde k ovlivnění stanovišť a ekologických podmínek v lokalitě. Pro realizaci záměrů na největších plochách jako je OV10 – golfové hřiště, OV8 – koupaliště a FE1 až FE3 – fotovoltaické elektrárny bude vhodné provést biologické hodnocení.

### 3.5 ÚZEMNÍ SYSTÉM EKOLOGICKÉ STABILITY KRAJINY

Hlavním cílem vytváření územních systémů ekologické stability krajiny je trvalé zajištění biodiverzity, biologické rozmanitosti, která je definována jako variabilita všech žijících organismů a jejich společenstev a zahrnuje rozmanitost v rámci druhů, mezi druhy a rozmanitost ekosystémů.

Podstatou územních systémů ekologické stability je vymezení sítě přírodě blízkých ploch v minimálním územním rozsahu, který už nelze dále snižovat bez ohrožení ekologické stability a biologické rozmanitosti území.

Zákon č. 114/1992 Sb., o ochraně přírody a krajiny, územní systém ekologické stability definuje jako vzájemně propojený soubor přirozených i pozměněných, avšak přírodě blízkých ekosystémů, které udržují přírodní rovnováhu. Vymezení a hodnocení ÚSES patří podle tohoto zákona mezi základní povinnosti při obecné ochraně přírody. Ochrana systému ekologické stability je povinností všech vlastníků a nájemců pozemků tvořících jeho základ, jeho vytváření je veřejným zájmem, na kterém se podílejí vlastníci pozemků, obce i stát.

Z hlediska územního plánování představují ÚSES jeden z limitů využití území (§2 stavebního zákona), který je třeba při řešení územního plánu respektovat jako jeden z „předpokladů zabezpečení trvalého souladu všech přírodních, civilizačních a kulturních hodnot v území“.

Skladebné součásti ÚSES (biocentra, biokoridory, příp. interakční prvky) jsou vymezovány na základě rozmanitosti potenciálních ekosystémů v krajině a jejich prostorových vztahů, aktuálního stavu ekosystémů, prostorových parametrů a společenských limitů a záměrů. Územní plánování má klíčový význam pro naplnění kritéria společenských limitů a záměrů. Teprve po konfrontaci s dalšími zájmy na využití krajiny lze vymezení ÚSES definitivně považovat za jednoznačné.

Součástí územního plánu obce Lobendava je též řešení systému ekologické stability. Na správním území obce Lobendava navrhuje územní plán v rámci lokálního Územního systému ekologické stability (ÚSES) soustavu 12 lokálních biocenter (LBC 9, LBC 10, LBC 11, LBC 12, LBC 13, LBC 14, LBC 15, LBC 16, LBC 20, LBC 21, LBC 22 a LBC 23) a 17 lokálních biokoridorů (LBK 120, LBK 121, LBK 123, LBK 124, LBK 126, LBK 127, LBK 128, LBK 132, LBK 139, LBK 141, LBK 142, LBK 143, LBK 144, LBK 145, LBK 146, LBK 148 a LBK 149), rozmístěných prakticky na celém správním území obce.

### 3.6 VÝZNAMNÉ KRAJINNÉ PRVKY

V zájmovém území registrovány dva významné krajinné prvky:

VKP č. 250 – extenzivně využívané pastviny s pestrými mezofilními společenstvy a rozptýlenými dřevinnými porosty, mezemi a remízy v nivě přecházející plynule do vlhkomilných společenstev, dřevinné porosty s vysokou druhovou diverzitou

VKP č. 252 – zamokřené louky podél Severního potoka s vlhkomilnými společenstvy, společenstva s vysokou druhovou diverzitou

Významnými krajinnými prvky ze zákona jsou v řešeném území lesy, vodní toky a plochy a údolní nivy.

Návrh ÚP obce Lobendava nezasahuje do významných krajinných prvků.

### 3.7 KRAJINA

Zájmové území leží v nejsevernějším cípu Čech, v severní části Šluknovského výběžku. Krajina je mírně členitá, kopcovitá. Krajina působí harmonickým dojmem. Zalesněné vrchy uzavírají horizont kompaktním rámcem, uvnitř kterého se nacházejí převážně louky a pastviny s výraznými břehovými porosty podél vodotečí.

Osídlení je soustředěno do obce Lobendava. Vlastní sídelní útvar je, včetně navazující obecní části Severní, protáhlý podél Lučního potoka. Sídlo bylo založeno jako lánová obec. Typickým prvkem lidové architektury je zde hrázděný dům s podstávkou.

Plochy v zájmovém území jsou využívány především pro lesnictví, zemědělství a pastvu. Krajina je příznivě ovlivňována nejen vysokým procentuálním podílem lesů, ale i významným zastoupením luk a pastvin.

Lesy jsou situovány převážně ve vyšších částech zájmového území. Kromě menšího zastoupení lesů s přirozenou, či přírodě blízkou dřevinou skladbou se zde vyskytují lesy druhotné, převážně smrkové monokultury.

Krajinný ráz okolí sledované plochy pozitivně ovlivňuje vysoké zastoupení lesa (cca 45 %), dynamický terén a vysoké zastoupení rozptýlené zeleně, kterou tvoří drobné remízky, vegetace podél komunikací a vodních toků.

Krajinné dominanty v zájmovém území tvoří především okolní, většinou zalesněné vrchy.

Rozvojové plochy pro bydlení a občanskou vybavenost dle ÚP obce Lobendava většinou navazují na současně zastavěné území a na existující výrobní areály a existující či plánované trasy komunikací. Rozvoj na těchto plochách bude znamenat jen minimální zásah do krajiny řešeného území.

Vliv na krajinný ráz budou mít rozsáhlejší rozvojové plochy na pohledově exponovaných svazích mimo zastavěné území obce. Jedná se především o plochy pro fotovoltaické elektrárny, plocha pro golfové hřiště a výstavba na plochách pro občanskou vybavenost OV9 a OV19. Realizace takových záměrů způsobí celkově i lokálně zřetelnou změnu využití území a proměnu vizuálních charakteristik území.

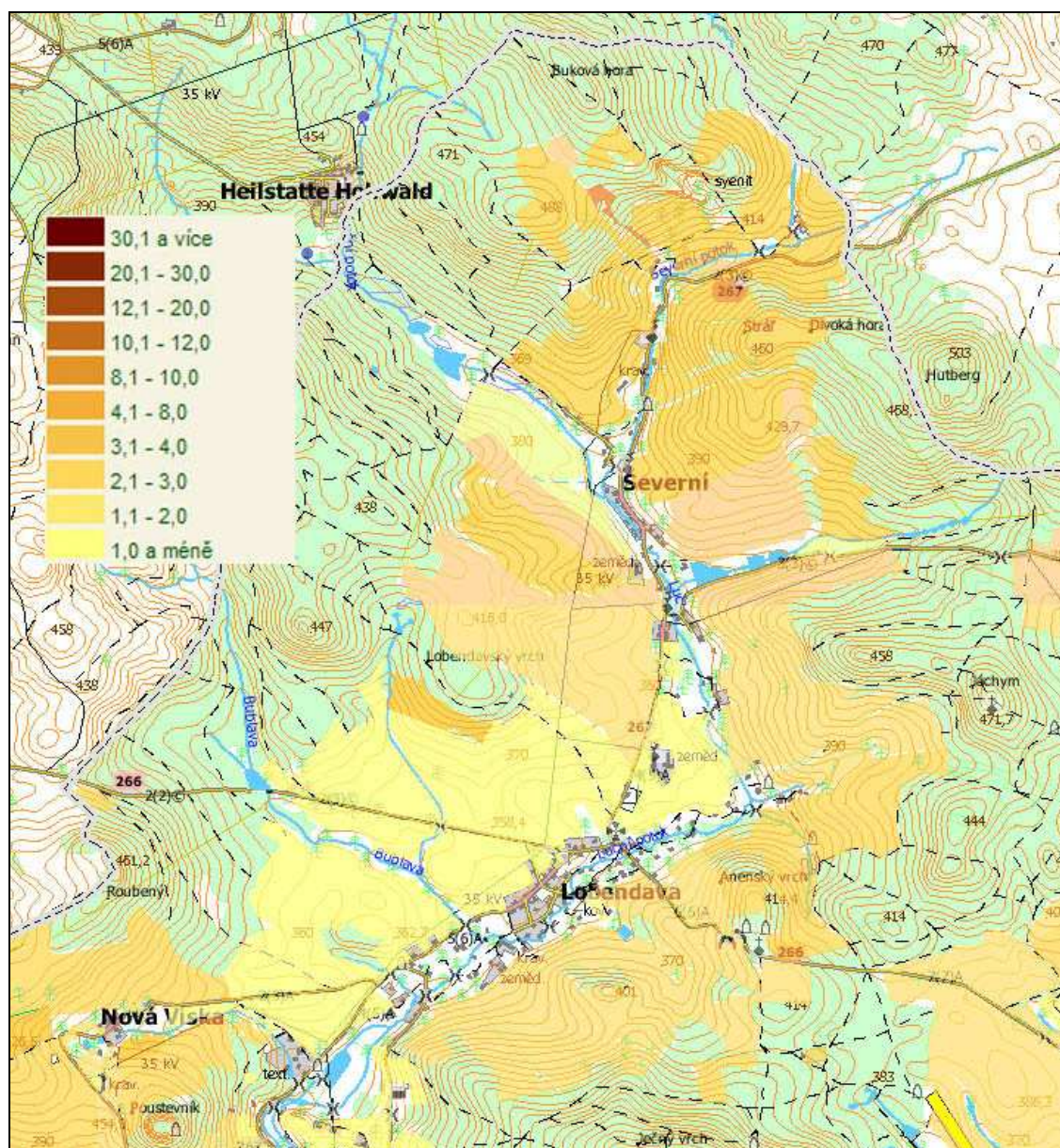
#### 4. SOUČASNÉ PROBLÉMY A JEVY ŽIVOTNÍHO PROSTŘEDÍ, KTERÉ BY MOHLY BÝT UPLATNĚNÍM ÚZEMNĚ PLÁNOVACÍ DOKUMENTACE VÝZNAMNĚ OVLIVNĚNY, ZEJMĚNA S OHLEDEM NA ZVLÁŠTĚ CHRÁNĚNÁ ÚZEMÍ A PTAČÍ OBLASTI

V území řešeném návrhem ÚP obce Lobendava se nenacházejí žádná zvláště chráněná území ani ptačí oblasti. V zájmovém území se nachází Evropsky významná lokalita (EVL) CZ0423654 – Lobendava – kostel. Jedná se půdu kostela, kde se nachází regionálně významná letní kolonie netopýra velkého (*Myotis myotis*). Rozvojové plochy obsažené v návrhu ÚP se nedotýkají negativně žádných přírodních či přírodě blízkých prvků, ani neohrozí existující EVL.

##### Vodní eroze

Na území obce Lobendava se vlivem svažitého terénu a vyššího úhrnu srážek vyskytují půdy ohrožené vodní erozí. Díky nízkému zastoupení orné půdy 10,07 % je nebezpečí vodní eroze minimalizováno.

Obrázek č. 5: Mapa průměrného smyvu půdy z pozemků



Zdroj map: VÚMOP, Aplikace základní charakteristiky BPEJ (<http://ms.sowac-gis.cz/mapserv/php/maps.php>) dle Dostál a kol. 2007

## Vody

Územní plán nenavrhuje žádné nové vodní plochy ani žádné úpravy vodních toků. Podél všech vodotečí je nutné respektovat, nezastavitelný manipulační pruh o šířce 6 m. Plochy nacházející se ve stanoveném záplavovém území mohou být využívány pouze v souladu s podmínkami stanovenými vodoprávním úřadem.

V celém zájmovém území je zásobování pitnou vodou řešeno prostřednictvím individuálních studní. Některé ze studní jsou kontaminovány splaškovými odpadními vodami, které sem pronikají ze stavebně narušených žump a septiků a splachy z polí obsahující zbytky organických i chemických hnojiv. Dalším zdrojem znečištění je průsak vody z Lučního potoka.

Územní plán navrhuje napojení Lobendavy na skupinový vodovod Varnsdorf-Chřibská.

V sídle Severní se uvažuje i nadále s individuálním zásobením pitnou vodou prostřednictvím domovních studní.

Odvádění a čištění odpadních vod je v nevyhovujícím stavu. Kanalizace, ani dešťová, není v obci vybudována. Všechny objekty mají odpadní vody svedeny do bezodtokých jímek (žumpy) nebo do septiků s přepadem do Lučního potoka nebo jeho přítoků. Lze předpokládat, že z některých objektů jsou odpadní vody vypouštěny do recipientu bez předčištění.

Dešťové vody jsou odváděny pomocí příkopů, struh a propustků do místních vodotečí nebo vsakovány do terénu.

Územní plán navrhuje řešit odvádění odpadních vod prostřednictvím oddílné kanalizace, která bude svedena do nové čistírny odpadních vod navržené na jihozápadním okraji Lobendavy.

Srážkové vody budou plošně vsakovány v místě jejich vzniku prostřednictvím struh, odvodňovacích příkopů, popř. vsakovacích jímek, budou-li to dovolovat lokální a podložní poměry a stupeň jejich znečištění.

## Poddolovaná území a těžba surovin

V řešeném území se nachází pouze jedno bodové poddolované území poblíž katastrální hranice s Liščí, klíč 2249 (polymetalické rudy, stáří do 16. století).

Evidovány jsou zde tyto dobývací prostory:

západ - netěžený, název „Lobendava“, č. 60334 (diabas)

severovýchod - netěžený, název „Severní“ č.70969 (diabas, obch. šluknovský syenit)

Chráněné ložiskové území je vymezeno v jihovýchodní části území - název Lobendava č. 03750000 (kámen pro hrubou a ušlechtilou kamenickou výrobu).

V řešeném území jsou následující ložiska nerostných surovin:

jihovýchod - název „Lobendava-Ječný vrch“ č. 3037500 (kámen pro hrubou a ušlechtilou kamenickou výrobu),

západ - název „Lobendava“ č. 3037400 (kámen pro hrubou a ušlechtilou kamenickou výrobu),

severovýchod - název „Lobendava-Severní“ č. 3182200 (kámen pro hrubou a ušlechtilou kamenickou výrobu),

severovýchod - prognózní zdroj, název „Severní“ a „Severní-pokračování“ č. 9324700  
(kámen pro hrubou a ušlechtilou kamenickou výrobu.

## 5. ZHODNOCENÍ STÁVAJÍCÍCH A PŘEDPOKLÁDANÝCH VLIVŮ NAVRHOVANÝCH VARIANT ÚZEMNĚ PLÁNOVACÍ DOKUMENTACE NA ŽIVOTNÍ PROSTŘEDÍ

V rámci tohoto vyhodnocení je porovnáván vliv níže popsaných variant realizace územního plánu na životní prostředí:

Varianta	Popis
Bez záměrů – nulová	Územní plán by zafixoval současný stav, nebyly by realizovány žádné plochy přestavby a nové zastavitelné plochy (s výjimkou ploch vyplývajících z nadřazené územně plánovací dokumentace).
Rozvoje obce - aktivní	Dle zadání územního plánu, schváleného zastupitelstvem obce, s úpravami dle zpracovatele ÚP. Návrh zahrnuje tyto plochy: BV – Plochy bydlení venkovského charakteru OV – Plocha pro občanskou vybavenost SD – Služby pro motoristy ZS – Plochy pro zemědělské stavby R – Plocha pro rekreaci FE – Plochy pro fotovoltaické elektrárny ZV – Veřejná zeleň KZ – Krajinná zeleň VP Veřejná prostranství – kulturně společenské centrum obce  Níže v textu u rozboru vlivů jsou specifikovány jednotlivé plochy prostřednictvím předpokládaného hlavního využití, funkční využití je ke každé ploše uvedeno v <i>Návru</i> .  Vymezení systému sídelní zeleně, technická infrastruktura, a veřejná prostranství nejsou v hodnocení vlivů samostatně řešeny.

Vyhodnocení vlivu územního plánu pro nulovou a aktivní variantu je provedeno s pomocí souboru kritérií pomocí verbálně-numerické stupnice:

Rámcová verbálně numerická stupnice

POČET BODŮ: 1
Obecně velmi příznivý dopad - významně kladný vliv (dílčí nepříznivý vliv je minimalizován)
POČET BODŮ: 2
Kladný vliv převažuje, ale je málo významný
POČET BODŮ: 3
Vyjadřuje neutrální nebo žádný vliv; popř. nejsou vytvořeny předpoklady pro interakci s konkrétní oblastí/složkou ŽP či VZ
POČET BODŮ: 4
Záporný vliv převažuje, ale je málo významný
POČET BODŮ: 5
Obecně velmi nepříznivý dopad - významný záporný vliv (dílčí příznivý vliv je minimální)
Poznámka:
➔ Jde o nepřímou závislost ve prospěch kvality ŽP a bezpečnosti podle zásady „čím vyšší ➔ tím horší!“
(jinými slovy počet bodů odpovídá standardnímu školnímu známkování: 1 = nejlepší hodnocení).

Referenční soubor kritérií vychází z „Deseti klíčových indikátorů udržitelného rozvoje pro soustavu programů strukturálních fondů EU; podle *A Handbook on Environmental Assessment of Regional Development Plans and EU Structural Funds Programmes European Commission, DGXI, Environment, Nuclear Safety and Civil Protection Brussels/Environmental Resources Management London (August 1998)*“.

Rámcová verbálně-numerická stupnice byla dále zpřesněna a pro každé referenční kritérium byla formulována vlastní verbálně – numerická stupnice – viz tabulka.

**Tabulka č. 9: Referenční soubor kritérií pro porovnání variant**

ČK	Kritéria vlivu na životní prostředí a veřejné zdraví	Související indikátor UR (dle Handbook 1998)*
1	<b>Vliv na ovzduší a klima</b>	
	<p>Sledované dílčí ukazatele:  <i>Množství emisí látek znečišťujících ovzduší</i>  <i>Vlivy na imisní situaci</i>  <i>Emise pachových látek</i>  <i>Emise skleníkových plynů</i>  <i>Emise těkavých organických látek</i>  <i>Emise suspendovaných částic PM10, PM 2,5</i>  <i>Vlivy na mikroklima – dopad na obyvatelstvo a ekosystémy</i></p> <p><b>Definice bodů verbálně-numerické stupnice</b></p> <p>1 výrazné snížení produkce emisí a plošně významnému zlepšení imisní situace                  2 snížení produkce emisí u některých škodlivin, lokální zlepšení kvality ovzduší                  3 produkce emisí zůstane stejná, imisní situace se nezmění                  4 mírný nárůst produkce emisí, lokální zhoršení imisní situace, riziko překračování limitů pro některou škodlivinu                  5 výrazné zvýšení produkce emisí a zhoršení imisní situace, riziko překračování imisních limitů pro více škodlivin</p>	8. Ochrana globální a regionální atmosféry.
2	<b>Vlivy na vody</b>	
	<p>Sledované dílčí ukazatele:  <i>Produkce odpadních vod</i>  <i>Ovlivnění kvality povrchových a/nebo podzemních vod, vč. eutrofizace vod</i>  <i>Změna vodního potenciálu krajiny a hydrologických charakteristik</i>  <i>Vlivy na povrchový odtok (změny průtoků) a změnu říční sítě</i>  <i>Ovlivnění režimu podzemních vod, změny ve vydatnosti zdrojů a změny hladiny podz. vod</i></p> <p><b>Definice bodů verbálně-numerické stupnice</b></p> <p>1 snížení produkce odpadních vod a/nebo zlepšení ukazatelů kvality povrchových a/nebo podzemních vod a/nebo zlepšení vodního potenciálu krajiny a hydrologických charakteristik, kladné změny lze charakterizovat jako významné                  2 snížení produkce odpadních vod a/nebo zlepšení ukazatelů kvality povrchových a/nebo podzemních vod a/nebo zlepšení vodního potenciálu krajiny a hydrologických charakteristik, změny lze charakterizovat jako malé až nevýznamné, pozitivní vliv však převažuje                  3 nedojde ke vzniku odpadních vod, realizace koncepce nevytváří předpoklad pro realizaci záměrů, které by mohly mít ovlivnit vodní potenciál krajiny a hydrologické charakteristiky                  4 zvýšení produkce odpadních vod a/nebo zhoršení ukazatelů kvality povrchových a/nebo podzemních vod a/nebo snížení vodního potenciálu krajiny a změny hydrologických charakteristik (např. rozkolísání průtoků, snížení průtoků nebo naopak negativní zvýšení maximálních průtoků apod.                  5 významné zvýšení produkce odpadních vod a/nebo zhoršení ukazatelů kvality povrchových a/nebo podzemních vod a/nebo snížení vodního potenciálu krajiny a změny hydrologických charakteristik</p>	5. Udržení a zlepšení půdy a vodních zdrojů.
3	<b>Vliv na půdu (vč. ZPF, PUPFL), horninové prostředí</b>	
	<p>Sledované dílčí ukazatele:  <i>Trvalé zábory (odnětí) zemědělské a lesní půdy</i>  <i>Dočasné zábory (odnětí) zemědělské a lesní půdy</i>  <i>Předpoklady pro rozšíření ploch ZPF a/nebo PUPFL</i>  <i>Vlivy na čistotu půd - předpoklady pro znečištění půd (např. úniky znečišťujících látek organ. a anorgan. původu)</i>  <i>Degradace půd (půdní eroze, zaplevelení)</i></p>	5. Udržení a zlepšení půdy a vodních zdrojů

ČK	Kritéria vlivu na životní prostředí a veřejné zdraví	Související indikátor UR (dle Handbook 1998)*
	<p><b>Definice bodů verbálně-numerické stupnice</b></p> <ol style="list-style-type: none"> <li>1 navrácení dočasně a trvale vyjmutých ploch původním kulturám ve významném rozsahu, významné rozšíření ploch náležejících ZPF a PUPFL, významné zlepšení čistoty půd</li> <li>2 navrácení dočasně a trvale vyjmutých ploch původním kulturám, mírné rozšíření ploch ZPF a PUPFL, zlepšení čistoty půd</li> <li>3 nejsou vytvořeny předpoklady pro zábory půd a/nebo jejich znečištění až degradaci</li> <li>4 dojde k plošně omezenějším trvalým i dočasným záborům půdy ze ZPF a PUPFL, lokální znečištění půd a eroze</li> <li>5 trvalé zábory půdy ze ZPF a PUPFL významného rozsahu, hrozí významné plošné degradace půd znečištěním, erozí a zaplevelením</li> </ol>	
4	<p><b>Vlivy na přírodu a krajinu,</b></p> <p>Sledované dílčí ukazatele:  <i>Vlivy na populace vzácných a zvláště chráněných druhů rostlin a živočichů (likvidace, poškození – přímé, nepřímé)</i>  <i>Vlivy na ekosystémy (např. mokřady) a biodiverzitu</i>  <i>Vlivy na stromy a porosty dřevin rostoucí mimo les</i>  <i>Vlivy na lesní porosty</i>  <i>Vlivy na prvky ÚSES a na významné krajinné prvky</i>  <i>Vlivy na zvláště chráněná území a přírodní parky</i>  <i>Vlivy na evropsky významné lokality a ptačí oblasti (území NATURA 2000)</i>  <i>Pozn.: kritérium explicitně požaduje Evropská investiční banka.</i></p> <p><b>Definice bodů verbálně-numerické stupnice</b></p> <ol style="list-style-type: none"> <li>1 zvýší se průchodnost krajiny alepší se návaznost migračních tras (skrze realizaci ÚSES), vytvoří se nový přírodě blízký biotop</li> <li>2 sníží se zátěž současných přírodních biotopů, zvýší se hodnota KES</li> <li>3 bez vlivu na faunu, flóru a přírodní biotopy</li> <li>4 zásah do prvků ÚSES a VKP, negativní ovlivnění přírodních stanovišť, zásah do biotopů s výskytem zvláště chráněných druhů rostlin a živočichů, sníží se hodnota KES, snížení průchodnosti krajiny</li> <li>5 narušení ochranných podmínek zvláště chráněných území, evropsky významných lokalit a ptačích oblastí, poškození nebo likvidace zvláště chráněných druhů rostlin a živočichů</li> </ol>	4. Ochrana a zlepšování stavu přírodních rezervací, přírodního prostředí a krajiny.
5	<p><b>Vlivy na krajinný ráz</b></p> <p>Sledované dílčí ukazatele:  <i>Zábor volné krajiny / využití antropogenně poznamenaných území</i>  <i>Vlivy na přírodní charakteristiky krajinného rázu</i>  <i>Vlivy na kulturně – historické charakteristiky krajinného rázu</i>  <i>Uchování tradičního projevu krajiny (souladu hospodaření s přírodními podmínkami)</i>  <i>Proměna krajinné struktury a dalších charakteristik (horizontálních vztahů)</i></p> <p><b>Definice bodů verbálně-numerické stupnice</b></p> <ol style="list-style-type: none"> <li>1 zvýšení krajinařských hodnot; území získá nové cenné znaky a na přitažlivosti</li> <li>2 změna odpovídá krajinnému uspořádání; ctí tradiční využití a hospodaření; posílí jeho charakter</li> <li>3 není zasahováno do znaků a hodnot krajinného rázu</li> <li>4 narušení prostorových vztahů, snížení kvality vizuálního projevu a přitažlivost území</li> <li>5 ztráta či snížení estetických hodnot, zásah do přírodního či kulturně-historického charakteru území a způsobení negativní změny celkového projevu krajiny</li> </ol>	4. Ochrana a zlepšování stavu přírodních rezervací, přírodního prostředí a krajiny.
6	<p><b>Vlivy na veřejné zdraví</b></p> <p>Sledované dílčí ukazatele:  <i>Kvalita ovzduší a koncentrace polutantů v ovzduší</i>  <i>Kvalita povrchových a podzemních vod, koncentrace znečišťujících látek ve vodách</i>  <i>Emise hluku a hluková zátěž území</i>  <i>Kontaminace půdy, vody a horninového prostředí (např. staré ekologické zátěže) ve vztahu k VZ</i>  <i>Biologické determinanty v potravním řetězci</i>  <i>Psychosociální, kulturní a ekonomické důsledky</i></p> <p><b>Definice bodů verbálně-numerické stupnice</b></p> <ol style="list-style-type: none"> <li>1 výrazné zlepšení řady determinant lidského zdraví na lokální úrovni nebo zlepšením řady determinant lidského zdraví u velké populace</li> <li>2 zlepšení několika málo determinant lidského zdraví na lokální úrovni nebo mírným zlepšením řady determinant lidského zdraví u velké populace</li> <li>3 zachování determinant lidského zdraví na stávající úrovni či bez vztahu k veřejnému zdraví</li> <li>4 výrazné zhoršení několika málo determinant lidského zdraví na lokální úrovni nebo mírné zhoršení řady determinant lidského zdraví u velké populace</li> <li>5 výrazné zhoršení řady determinant lidského zdraví na lokální úrovni nebo zhoršení řady determinant lidského zdraví u velké populace</li> </ol>	7. Udržování a zlepšování kvality lokálního životního prostředí.

ČK	Kritéria vlivu na životní prostředí a veřejné zdraví	Související indikátor UR (dle Handbook 1998)*
7	<p><b>Vliv na kulturní památky</b></p> <p>Sledované dílčí ukazatele:  <i>Narušení a likvidace kulturních památek, vč. archeologických, geologických, paleontologických památek či nalezišť</i>  <i>Vliv na kulturní hodnoty nehmotné povahy (pozitivní i negativní) – tradice, spolkový život, kulturní akce (představení, festivaly ..)</i></p> <p><b>Definice bodů verbálně-numerické stupnice</b></p> <ol style="list-style-type: none"> <li>1 významná podpora zachování kulturních hodnot hmotné i nehmotné povahy (např. oprava kulturní památky,</li> <li>2 potencionálně může dojít k archeologickým, paleontologickým či geologickým objevům, scénář svojí povahou vytváří podmínky pro zachování kulturních hodnot nehmotné povahy</li> <li>3 nedojde k ovlivnění kulturních památek, vč. archeologických, geologických, paleontologických památek či nalezišť ani kulturních hodnot nehmotné povahy</li> <li>4 není možné vyloučit poškození archeologických či paleontologických památek (např. při zemních pracích), zásah do kulturní památky, zhoršení kulturních hodnot komunity</li> <li>5 poškození či likvidace kulturní památky a/nebo archeologických, paleontologických či geologických památek, významné zhoršení kulturních hodnot nehmotné povahy</li> </ol>	6. Udržení a zlepšení historických a kulturních zdrojů.
8	<p><b>Vliv na produkci odpadů, využití nebezpečných látek a přípravků</b></p> <p>Sledované dílčí ukazatele:  <i>Míra produkce/redukce a způsob nakládání s odpady (nezahrnutých v exhalacích a odpadních vodách)</i>  <i>Produkce a nakládání s nebezpečnými odpady</i>  <i>Produkce a nakládání s ostatními odpady</i>  <i>Míra recyklace odpadů</i>  <i>Míra využití/omezení nebezpečných látek a přípravků</i>  <i>Riziko havárií</i></p> <p><b>Definice bodů verbálně-numerické stupnice</b></p> <ol style="list-style-type: none"> <li>1 budou vytvořeny předpoklady pro výrazné snížení množství vznikajících odpadů, budou vytvořeny podmínky pro podporu využití pouze bezpečných (ekologických) látek a přípravků</li> <li>2 v rámci realizace konkrétních požadavků budou vznikající (zejména stavební) odpady recyklovány či znovu využity tak, aby se produkce odpadů byla snížena. Nebezpečné látky přípravky nejsou využívány, riziko havárií neexistuje nebo je naopak oproti současnému stavu sníženo</li> <li>3 změna nemá souvislost s tímto kritériem nebo se jedná o zachování současného stavu bez významných vlivů</li> <li>4 existují předpoklady pro zvýšení množství vznikajících odpadů, budou využívány běžně dostupné látky a přípravky vč. nebezpečných</li> <li>5 produkce odpadů je podstatným aspektem realizace změny, resp. změny funkcí konkrétních ploch, vč. významné produkce nebezpečných odpadů a využívání nebezpečných chem. látek a přípravků</li> </ol>	3. Environmentálně bezpečné využívání a nakládání s rizikem, znečišťujícími látkami a odpady
9	<p><b>Nároky na neobnovitelné energetické a surovinové zdroje</b></p> <p>Sledované dílčí ukazatele:  <i>Nároky na neobnovitelné energetické a surovinové zdroje</i>  <i>Náročnost realizace z hlediska druhu, roční spotřeby, způsobu získávání energií a surovin (např. dovozu) apod.</i>  <i>Míra využití obnovitelných zdrojů</i>  <i>Míra využití místních zdrojů surovin a energie</i></p> <p><b>Definice bodů verbálně-numerické stupnice</b></p> <ol style="list-style-type: none"> <li>1 výhradní využívání obnovitelných energetických a surovinových zdrojů a/nebo významné snížení současné spotřeby zdrojů a energií</li> <li>2 podpora využívání obnovitelných energetických a surovinových zdrojů a/nebo snížení současné spotřeby zdrojů a energií a/nebo orientace na místní zdroje surovin a energií</li> <li>3 bez nároků na energetické a surovinové zdroje, popř. zachování současného stavu</li> <li>4 nárůst spotřeby surovin a energií, přičemž hlavní zdroje jsou neobnovitelné</li> <li>5 významný nárůst spotřeby surovin a energií bez využívání obnovitelných zdrojů</li> </ol>	1. Minimalizované využívání neobnovitelných zdrojů přírody. 2. Využívání obnovitelných zdrojů přírody v mezích regenerační kapacity.

Pozn.1: Indikátory „Rozvinutí environmentálního povědomí, výchovy a školení. Podpora účasti veřejnosti“ a „Ekonomické hledisko“ nebyly vyhodnoceny.

Následující tabulka nabízí srovnání předpokládaných potenciálních vlivů změny využití území s vlivy využití dle platného ÚP. Pod tabulkou následuje komentář k jednotlivým vlivům.

**Tabulka č. 10: Souhrnné porovnání varianty 0 a A**

ČK	Kritéria vlivu na životní prostředí a veřejné zdraví	Varianta 0	Varianta A
1	Vliv na ovzduší a klima	3	4
2	Vlivy na vody	3	4
3	Vliv na půdu (vč. ZPF, PUPFL), horninové prostředí	3	5
4	Vlivy na přírodu a krajinu,	3	3
5	Vlivy na krajinný ráz	3	4
6	Vlivy na veřejné zdraví	3	3
7	Vliv na kulturní památky	3	3
8	Vliv na produkci odpadů, využití nebezpečných látek a přípravků	3	4
9	Nároky na neobnovitelné energetické a surovinové zdroje	3	2

### Vliv na ovzduší a klima

Návrh ÚP obce Lobendava vymezuje rozvojové plochy, kde budou realizována četná zařízení poskytující služby (plochy OV). Není zde výslovně předpokládáno umístění kategorizovaného zdroje znečišťování ovzduší, ale je pravděpodobné, že součástí zařízení budou malé, případně střední zdroje znečišťování ovzduší (vytápění, technologie).

Další zdroje znečišťování ovzduší budou provozovány v plochách pro bydlení. Umístění a provozování těchto zdrojů bude posuzováno individuálně dle stávající právní úpravy v oblasti ochrany ovzduší.

Na základě současných znalostí lze předpokládat, že kvalita ovzduší nebude vlivem realizace územního plánu významněji ovlivněna.

**Tabulka č. 11: Popis vlivů na ovzduší dle jednotlivých rozvojových lokalit**

Označení plochy a hlavní využití	Popis vlivu
<b>Severní</b>	
BV1 – Plochy bydlení venkovského charakteru	Výstavba malého počtu RD vliv nevýznamný
BV2 – Plochy bydlení venkovského charakteru	
BV4 – Plochy bydlení venkovského charakteru	
BV5 – Plochy bydlení venkovského charakteru	Výstavba RD, kde budou provozovány malé zdroje znečišťování ovzduší (kotle) – neovlivní významným způsobem kvalitu ovzduší, i když – přechodně zejm. Při stabilním zvrstvení ovzduší – může docházet k lokálnímu nárůstu koncentrací imisí původem z lokálních topenišť.
BV6 – Plochy bydlení venkovského charakteru	
BV22 – Plochy bydlení venkovského charakteru	Výstavba malého počtu RD vliv nevýznamný
BV23 – Plochy bydlení venkovského charakteru	Výstavba malého počtu RD vliv nevýznamný
OV1 – Občanská vybavenost – ubytování, stravování	Vliv nevýznamný

OV2 – Občanská vybavenost - autokemp	Nepředpokládá se umístění významnějšího zdroje znečištění ovzduší, vlivy z provozu a parkování automobilů budou občasné a pravděpodobně nebudou významné. Záměr dle zákona 100/2001 Sb. Podléhá zjišťovacímu řízení.
R2 – Plocha rekreace	Vliv nevýznamný
FE1 – Plocha pro fotovoltaickou elektrárnu	Vliv nulový
ZS1 – Zemědělské stavby	Chov hospodářských zvířat dle kapacity se může jednat o malý, střední či velký zdroj znečištění ovzduší (příloha č. 2 nařízení vlády č. 615/2006 Sb.), dále je možné předpokládat umístění spalovacích zdrojů znečištění. Chov hospodářských zvířat dle kapacity může podléhat posuzování či zjišťovacímu řízení dle zák. č. 100/2001 Sb.
ZS2 – Zemědělské stavby	
PA1 – Pastevní areál	Vliv nevýznamný
PA2 – Pastevní areál	
PA3 – Pastevní areál	
KZ1 – Krajinná zeleň	Pozitivní vliv
<b>Lobendava</b>	
BV7 – Plochy bydlení venkovského charakteru	Výstavba RD, kde budou provozovány malé zdroje znečištění ovzduší (kotle) – neovlivní významným způsobem kvalitu ovzduší, i když – přechodně zejm. Při stabilním zvrstvení ovzduší – může docházet k lokálnímu nárůstu koncentrací imisí původem z lokálních topenišť.
BV8 – Plochy bydlení venkovského charakteru	
BV10 – Plochy bydlení venkovského charakteru	Výstavba 1 RD vliv nevýznamný
BV11 – Plochy bydlení venkovského charakteru	Výstavba 1 RD vliv nevýznamný
BV12 – Plochy bydlení venkovského charakteru	Výstavba 4 - 5 RD vliv nevýznamný
BV13 – Plochy bydlení venkovského charakteru	Výstavba 1 RD vliv nevýznamný
BV14 – Plochy bydlení venkovského charakteru	Výstavba 1 RD vliv nevýznamný
BV15 – Plochy bydlení venkovského charakteru	Výstavba 3 - 4 RD vliv nevýznamný
BV16 – Plochy bydlení venkovského charakteru	Výstavba 2 - 3 RD vliv nevýznamný
BV17 – Plochy bydlení venkovského charakteru	Výstavba 1 RD vliv nevýznamný
BV18 – Plochy bydlení venkovského charakteru	Výstavba 3 - 4 RD vliv nevýznamný
BV19 – Plochy bydlení venkovského charakteru	Výstavba 1 RD vliv nevýznamný
BV20 – Plochy bydlení venkovského charakteru	Výstavba RD, kde budou provozovány malé zdroje znečištění ovzduší (kotle) – neovlivní významným způsobem kvalitu ovzduší, i když – přechodně zejm. Při stabilním zvrstvení ovzduší – může docházet k lokálnímu nárůstu koncentrací imisí původem z lokálních topenišť.
BV21 – Plochy bydlení venkovského charakteru	
BV24 – Plochy bydlení venkovského charakteru	
BV25 – Plochy bydlení venkovského charakteru	Výstavba 2 RD vliv nevýznamný
OV3 – Občanská vybavenost - hřiště	Vliv nevýznamný
OV4 – Občanská vybavenost	Využití objekty pro obchod služby, stravování, ubytování, řemeslnou výrobu, administrativu, přípustné využití školská zařízení, zdravotnické a sociální služby, stavby pro kulturu a
OV5 – Občanská vybavenost – opravna	

motor. vozidel	církevní účely, ochranu obyvatelstva a sportovní účely budou provozovány malé zdroje znečišťování ovzduší (kotle) – pravděpodobně s převahou na pevná paliva neovlivní významným způsobem kvalitu ovzduší. Při stabilním zvrstvení ovzduší – může docházet k lokálnímu nárůstu koncentrací imisí původem z lokálních topenišť.
OV6 – Občanská vybavenost – Čerpací stanice PHM	Čerpací stanice pohonných hmot je středním zdrojem znečišťování ovzduší. Vliv může být významný v kumulaci s ostatními záměry výstavby dalších čerpacích stanic pohonných hmot. Záměr dle zákona 100/2001 Sb. Podléhá zjišťovacímu řízení.
OV7 – Občanská vybavenost – zdravotnické zařízení	Vliv nevýznamný
OV8 – Občanská vybavenost – koupaliště	Vliv nevýznamný
OV9 – Občanská vybavenost – služby pro motoristy	Budou provozovány malé, případně střední zdroje znečišťování ovzduší (kotle) – pravděpodobně s převahou na pevná paliva neovlivní významným způsobem kvalitu ovzduší. Při stabilním zvrstvení ovzduší – může docházet k lokálnímu nárůstu koncentrací imisí původem z lokálních topenišť.
OV10 – Občanská vybavenost – Golfové hřiště	Vliv nevýznamný
OV11 – Občanská vybavenost – ubytování, stravování	Budou provozovány malé, případně střední zdroje znečišťování ovzduší (kotle) – pravděpodobně s převahou na pevná paliva neovlivní významným způsobem kvalitu ovzduší. Při stabilním zvrstvení ovzduší – může docházet k lokálnímu nárůstu koncentrací imisí původem z lokálních topenišť.
OV12 – Občanská vybavenost – Čerpací stanice PHM	Čerpací stanice pohonných hmot je středním zdrojem znečišťování ovzduší. Vliv může být významný v kumulaci s ostatními záměry výstavby dalších čerpacích stanic pohonných hmot. Záměr dle zákona 100/2001 Sb. Podléhá zjišťovacímu řízení.
OV13 – Občanská vybavenost – Čerpací stanice PHM	
OV14 – Občanská vybavenost – služby pro motoristy	Budou provozovány malé, případně střední zdroje znečišťování ovzduší (kotle) – pravděpodobně s převahou na pevná paliva neovlivní významným způsobem kvalitu ovzduší. Při stabilním zvrstvení ovzduší – může docházet k lokálnímu nárůstu koncentrací imisí původem z lokálních topenišť.
OV15 – Občanská vybavenost – služby pro motoristy	
OV16 – Občanská vybavenost – Čerpací stanice PHM	Čerpací stanice pohonných hmot je středním zdrojem znečišťování ovzduší. Vliv může být významný v kumulaci s ostatními záměry výstavby dalších čerpacích stanic pohonných hmot. Záměr dle zákona 100/2001 Sb. Podléhá zjišťovacímu řízení.
OV17 – Občanská vybavenost – služby pro motoristy	Budou provozovány malé, případně střední zdroje znečišťování ovzduší (kotle) – pravděpodobně s převahou na pevná paliva neovlivní významným způsobem kvalitu ovzduší. Při stabilním zvrstvení ovzduší – může docházet k lokálnímu nárůstu koncentrací imisí původem z lokálních topenišť.
OV18 – Občanská vybavenost – kulturní dům	Přestavba vlivy nevýznamné
OV19 – Občanská vybavenost – Čerpací stanice PHM	Čerpací stanice pohonných hmot je středním zdrojem znečišťování ovzduší. Vliv může být významný v kumulaci s ostatními záměry výstavby dalších čerpacích stanic pohonných hmot. Záměr dle zákona 100/2001 Sb. Podléhá zjišťovacímu řízení.
ZS3 – Zemědělské stavby	Chov hospodářských zvířat dle kapacity se může jednat o malý, střední či velký zdroj znečišťování ovzduší (příloha č. 2 nařízení vlády č. 615/2006 Sb.), dále je možné předpokládat umístění spalovacích zdrojů znečišťování. Chov hospodářských zvířat dle kapacity může podléhat posuzování či zjišťovacímu řízení dle zák. č. 100/2001 Sb.
ZS4 – Zemědělské stavby	
ČOV – Čistírna odpadních vod	Vlivy nevýznamné
FE2 – Plocha pro fotovoltaickou elektrárnu	Vliv nulový, z širšího hlediska s ohledem na produkci el. Energie bez vzniku emisí znečišťujících látek vliv pozitivní.

FE3 – Plocha pro fotovoltaickou elektrárnu	
PA4 – Pastevní areál	Vlivy nevýznamné
VZ1 – VZ9 – Veřejná zeleň	Vliv pozitivní
KZ2, KZ3 – Krajinná zeleň	Vliv pozitivní
VP1 – VP3 – Veřejná prostranství – kulturně společenské centrum obce	Vlivy nevýznamné

#### Doporučení:

- Je všeobecně nezbytné prosazovat větší uplatnění obnovitelných zdrojů energie a systematicky usilovat o úspory energií (např. formou zateplování objektů).
- Podporovat zásobování teplem na bázi kombinace jiných zdrojů energie - elektrického akumulárního hybridního nebo přímotopného vytápění, zkapalněných topných plynů, dřeva apod.. Vzhledem k charakteru území je možné užívat alternativní energie (tepelná čerpadla, sluneční energie atp.).

#### Vlivy na vody

Územní plán nenavrhuje žádné nové vodní plochy ani žádné úpravy vodních toků.

Územní plán navrhuje napojení Lobendavy na skupinový vodovod Varnsdorf-Chřibská.

V sídle Severní se uvažuje i nadále s individuálním zásobením pitnou vodou prostřednictvím domovních studní.

Územní plán navrhuje řešit odvádění odpadních vod prostřednictvím oddílné kanalizace, která bude svedena do nové čistírny odpadních vod navržené na jihozápadním okraji Lobendavy.

Srážkové vody budou plošně zasakovány v místě jejich vzniku prostřednictvím struh, odvodňovacích příkopů, popř. vsakovacích jímek, budou-li to dovolovat lokální a podložní poměry a stupeň jejich znečištění.

Vlivy realizace ÚP na povrchové a podzemní vody lze hodnotit jako spíše pozitivní.

**Tabulka č. 12: Popis vlivů na vody dle jednotlivých rozvojových lokalit**

Označení plochy a hlavní využití	Popis vlivu
<b>Severní</b>	
BV1 – Plochy bydlení venkovského charakteru	Bytová výstavba ovlivní vody několika způsoby: <u>1) Změna vodního potenciálu krajiny a hydrologických charakteristik, vliv na povrchový odtok:</u> Vzhledem k tomu, že plochy pro bydlení jsou převážně tvořeny menšími a v území rozptýlenými plochami, bude tento vliv nevýznamný <u>2) Nárůst množství odpadních vod:</u> S rozvojem bydlení souvisí nárůst počtu obyvatel. Územní plán navrhuje výstavbu nové kanalizační sítě a ČOV <u>3) Zvýšeným zatížením recipientu</u> množstvím vycištěných odpadních vod. Vzhledem k plánované výstavbě kanalizace a ČOV, dá se předpokládat vliv nevýznamný
BV2 – Plochy bydlení venkovského charakteru	
BV4 – Plochy bydlení venkovského charakteru	
BV5 – Plochy bydlení venkovského charakteru	
BV6 – Plochy bydlení venkovského charakteru	
BV22 – Plochy bydlení venkovského charakteru	
BV23 – Plochy bydlení venkovského charakteru	
OV1 – Občanská vybavenost – ubytování, stravování	Vliv nevýznamný
OV2 – Občanská vybavenost - autokemp	Pro plochy občanského vybavení platí obdobné vlivy jako pro plochy obytné zástavby.

R2 – Plocha rekreace	Vliv nevýznamný
FE1 – Plocha pro fotovoltaickou elektrárnu	Vliv nulový
ZS1 – Zemědělské stavby	Nebezpečí havarijních úniků znečišťujících látek. Jinak vlivy nevýznamné.
ZS2 – Zemědělské stavby	
PA1 – Pástevní areál	Vliv nulový v případě změny kultury z orné půdy na TTP vliv spíše pozitivní.
PA2 – Pástevní areál	
PA3 – Pástevní areál	
KZ1 – Krajinná zeleň	Pozitivní vliv
<b>Lobendava</b>	
BV7 – Plochy bydlení venkovského charakteru	<p>Bytová výstavba ovlivní vody několika způsoby:</p> <p><u>1) Změna vodního potenciálu krajiny a hydrologických charakteristik, vliv na povrchový odtok:</u></p> <p>Vzhledem k tomu, že plochy pro bydlení jsou převážně tvořeny menšími a v území rozptýlenými plochami, bude tento vliv nevýznamný</p> <p><u>2) Nárůst množství odpadních vod:</u></p> <p>S rozvojem bydlení souvisí nárůst počtu obyvatel. Územní plán navrhuje výstavbu nové kanalizační sítě a ČOV</p> <p><u>3) Zvýšeným zatížením recipientu množstvím vyčištěných odpadních vod.</u> Vzhledem k plánované výstavbě kanalizace a ČOV, dá se předpokládat vliv nevýznamný.</p>
BV8 – Plochy bydlení venkovského charakteru	
BV10 – Plochy bydlení venkovského charakteru	
BV11 – Plochy bydlení venkovského charakteru	
BV12 – Plochy bydlení venkovského charakteru	
BV13 – Plochy bydlení venkovského charakteru	
BV14 – Plochy bydlení venkovského charakteru	
BV15 – Plochy bydlení venkovského charakteru	
BV16 – Plochy bydlení venkovského charakteru	
BV17 – Plochy bydlení venkovského charakteru	
BV18 – Plochy bydlení venkovského charakteru	
BV19 – Plochy bydlení venkovského charakteru	
BV20 – Plochy bydlení venkovského charakteru	<p>Bytová výstavba ovlivní vody několika způsoby:</p> <p><u>1) Změna vodního potenciálu krajiny a hydrologických charakteristik, vliv na povrchový odtok:</u></p> <p>Realizací ÚP budou urbanizovány plochy o celkově relativně velkém plošném rozsahu. Hydrologický režim v území může být postupující urbanizací, v případě absence adekvátních opatření, výrazně ovlivněn:</p> <ul style="list-style-type: none"> <li>- v hydrologické bilanci, např. během vegetačního období snížením dotace podzemních vod (podzemního odtoku),</li> <li>- zvýšenými objemy povrchového odtoku při velkých srážkách spojených se zahlcováním kanalizační sítě a zvětšením kulminačních průtoků.</li> </ul> <p><u>2) Nárůst množství odpadních vod:</u></p> <p>S rozvojem bydlení souvisí nárůst počtu obyvatel. Územní plán navrhuje výstavbu nové kanalizační sítě a ČOV</p> <p><u>3) Zvýšeným zatížením recipientu množstvím vyčištěných odpadních vod.</u> Vzhledem k plánované výstavbě kanalizace a ČOV, dá se předpokládat vliv nevýznamný.</p>
BV21 – Plochy bydlení venkovského charakteru	
BV24 – Plochy bydlení venkovského charakteru	

BV25 – Plochy bydlení venkovského charakteru	Výstavba 2 RD vliv nevýznamný
OV3 – Občanská vybavenost - hřiště	Vliv nevýznamný
OV4 – Občanská vybavenost	Vliv nevýznamný
OV5 – Občanská vybavenost – opravná motor. vozidel	
OV6 – Občanská vybavenost – Čerpací stanice PHM	Nebezpečí havarijních úniků znečišťujících látek. Jinak vlivy nevýznamné.
OV7 – Občanská vybavenost – zdravotnické zařízení	Vliv nevýznamný
OV8 – Občanská vybavenost – koupaliště	Vliv nevýznamný
OV9 – Občanská vybavenost – služby pro motoristy	Pro plochy občanského vybavení platí obdobné vlivy jako pro plochy obytné zástavby, navíc zde nebezpečí havarijních úniků znečišťujících látek.
OV10 – Občanská vybavenost – Golfové hřiště	Vliv nevýznamný
OV11 – Občanská vybavenost – ubytování, stravování	Pro plochy občanského vybavení platí obdobné vlivy jako pro plochy obytné zástavby.
OV12 – Občanská vybavenost – Čerpací stanice PHM	Nebezpečí havarijních úniků znečišťujících látek. Jinak vlivy nevýznamné.
OV13 – Občanská vybavenost – Čerpací stanice PHM	
OV14 – Občanská vybavenost – služby pro motoristy	Pro plochy občanského vybavení platí obdobné vlivy jako pro plochy obytné zástavby, navíc zde nebezpečí havarijních úniků znečišťujících látek.
OV15 – Občanská vybavenost – služby pro motoristy	
OV16 – Občanská vybavenost – Čerpací stanice PHM	Nebezpečí havarijních úniků znečišťujících látek. Jinak vlivy nevýznamné.
OV17 – Občanská vybavenost – služby pro motoristy	Pro plochy občanského vybavení platí obdobné vlivy jako pro plochy obytné zástavby, navíc zde nebezpečí havarijních úniků znečišťujících látek.
OV18 – Občanská vybavenost – kulturní dům	Přestavba vlivy nevýznamné
OV19 – Občanská vybavenost – Čerpací stanice PHM	Nebezpečí havarijních úniků znečišťujících látek. Jinak vlivy nevýznamné.
ZS3 – Zemědělské stavby	Nebezpečí havarijních úniků znečišťujících látek. Jinak vlivy nevýznamné.
ZS4 – Zemědělské stavby	
ČOV – Čistírna odpadních vod	Vliv pozitivní
FE2 – Plocha pro fotovoltaickou elektrárnu	Vliv nulový.
FE3 – Plocha pro fotovoltaickou elektrárnu	
PA4 – Pásevní areál	Vliv nulový v případě změny kultury z orné půdy na TTP vliv spíše pozitivní.
VZ1 – VZ9 – Veřejná zeleň	Vliv pozitivní
KZ2, KZ3 – Krajinná zeleň	Vliv pozitivní
VP1 – VP3 – Veřejná prostranství – kulturně společenské centrum obce	Vlivy nevýznamné

#### Opatření:

- Rozvoj nových ploch (vždy celé plochy, nikoli jednotlivých staveb) podmínit zajištěnou kapacitou ČOV.

- Odkanalizovat veškeré objekty z hlediska splaškových vod.
- Pro výstavbu a rekonstrukci komunikací platí, že je nutno (především v uzavřených obytných zónách) snížit rozsah zpevněných ploch a volit vhodné povrchy zabezpečující jak provoz, tak i částečné zasáknutí a zdržení (retenci) (např. dlažbu).
- Ostatní dešťové vody (např. ze střech) je vhodné likvidovat v místě a to například zasakovacími studnami nebo nádržemi využitelnými na zálivku zelených ploch a zahrad.
- Důraz je třeba klást na dodržení minimálního koeficientu zeleně a v případě nutnosti ho u problematických ploch navýšit. V rámci plochy zeleně mohou být vybudovány suché poldry pro zajištění rovnoměrného odtoku nebo vsakování přívalových srážek.
- Podél všech vodotečí je nutné respektovat, nezastavitelný manipulační pruh o šířce 6 m.
- Plochy nacházející se ve stanoveném záplavovém území mohou být využívány pouze v souladu s podmínkami stanovenými vodoprávním úřadem.

Pozn.: Při návrhu zástavby v rozvojových územích je nutná spolupráce architekta a projektanta s vodohospodářem. Zejména je nutné se vyvarovat zpevnění ploch a zásadně se snažit o zmenšení a zpomalení povrchového odtoku do kanalizace.

### Vlivy na půdu (zemědělskou a lesní)

Vlivy na zemědělskou půdu prostřednictvím přímého záboru půd je nejvýznamnějším vlivem realizace změny územního plánu na životní prostředí. U lesních pozemků není uvažováno se žádnými záborů, ale rozvojové lokality R2, OV15 a OV19 zasahují do padesáti metrového pásma od okraje lesa kde je k dotčení pozemků třeba souhlasu příslušného orgánu státní správy lesů. Zvětšení rozlohy zpevněných ploch může změnit odtokové poměry v území a vyvolat vláhový deficit na půdách v území.

Tabulka č. 13: Popis vlivů na půdy dle jednotlivých rozvojových lokalit

Označení plochy a hlavní využití	Popis vlivu
<b>Severní</b>	
BV1 – Plochy bydlení venkovského charakteru	Nevýznamný vliv, 0,57 ha zemědělské půdy V a III tř. ochrany.
BV2 – Plochy bydlení venkovského charakteru	Bez vlivu
BV4 – Plochy bydlení venkovského charakteru	Nevýznamný vliv, 0,49 ha zemědělské půdy V tř. ochrany.
BV5 – Plochy bydlení venkovského charakteru	Významný vliv, zábor 2,09 ha zemědělské půdy převážně III tř. ochrany.
BV6 – Plochy bydlení venkovského charakteru	Významný vliv, zábor 1,71 ha zemědělské půdy převážně I tř. ochrany.
BV22 – Plochy bydlení venkovského charakteru	Bez vlivu
BV23 – Plochy bydlení venkovského charakteru	Bez vlivu
OV1 – Občanská vybavenost – ubytování, stravování	Nevýznamný vliv, zábor 0,23 ha zemědělské půdy, IV, I a III tř. ochrany
OV2 – Občanská vybavenost - autokemp	Významný vliv, zábor 2,55 ha zemědělské půdy, V tř. ochrany.
R2 – Plocha rekreace	Nevýznamný vliv, zábor 0,6 ha zemědělské půdy, II a V tř. ochrany Plocha zasahuje do ochranného pásma lesa.
FE1 – Plocha pro fotovoltaickou	Významný vliv, zábor 20,5 ha zemědělské půdy, V, I a II tř.

elektrárnu	ochrany. Zábór je dočasný neznamená nutně ztrátu půdy.
ZS1 – Zemědělské stavby	Významný vliv, zábór 3 ha zemědělské půdy, V a I tř. ochrany. Zábór je určen pro zemědělské stavby.
ZS2 – Zemědělské stavby	Méně významný vliv, zábór 1,09 ha zemědělské půdy, V tř. ochrany. Zábór je určen pro zemědělské stavby v návaznosti na pastevní areál.
PA1 – Pastevní areál	Bez vlivu, jedná se pouze o změnu kultury na TTP, z hlediska protierozní ochrany spíše vliv pozitivní.
PA2 – Pastevní areál	
PA3 – Pastevní areál	
KZ1 – Krajinná zeleň	Vliv nevýznamný (ve skutečnosti nedochází ke ztrátě půdy).
<b>Lobendava</b>	
BV7 – Plochy bydlení venkovského charakteru	Významný vliv, zábór 1,42 ha zemědělské půdy V tř. ochrany.
BV8 – Plochy bydlení venkovského charakteru	Nevýznamný vliv, zábór 0,25 ha zemědělské půdy V tř. ochrany.
BV10 – Plochy bydlení venkovského charakteru	Nevýznamný vliv, zábór 0,16 ha zemědělské půdy V tř. ochrany
BV11 – Plochy bydlení venkovského charakteru	Nevýznamný vliv, zábór 0,19 ha zemědělské půdy II tř. ochrany
BV12 – Plochy bydlení venkovského charakteru	Bez vlivu
BV13 – Plochy bydlení venkovského charakteru	Nevýznamný vliv, zábór 0,21 ha zemědělské půdy I tř. ochrany
BV14 – Plochy bydlení venkovského charakteru	Nevýznamný vliv, zábór 0,06 ha zemědělské půdy III a V tř. ochrany
BV15 – Plochy bydlení venkovského charakteru	Nevýznamný vliv, zábór 0,41 ha zemědělské půdy II a III tř. ochrany
BV16 – Plochy bydlení venkovského charakteru	Nevýznamný vliv, zábór 0,1 ha zemědělské půdy V tř. ochrany
BV17 – Plochy bydlení venkovského charakteru	Nevýznamný vliv, zábór 0,14 ha zemědělské půdy II tř. ochrany
BV18 – Plochy bydlení venkovského charakteru	Méně významný vliv, zábór 0,42 ha zemědělské půdy II a V tř. ochrany
BV19 – Plochy bydlení venkovského charakteru	Nevýznamný vliv, zábór 0,16 ha zemědělské půdy V tř. ochrany
BV20 – Plochy bydlení venkovského charakteru	Významný vliv, zábór 3,05 ha zemědělské půdy II tř. ochrany.
BV21 – Plochy bydlení venkovského charakteru	Významný vliv, zábór 1,73 ha zemědělské půdy V tř. ochrany.
BV24 – Plochy bydlení venkovského charakteru	Významný vliv, zábór 3,12 ha zemědělské půdy II tř. ochrany.
BV25 – Plochy bydlení venkovského charakteru	Nevýznamný vliv, zábór 0,24 ha zemědělské půdy II tř. ochrany. V zastavěném území.
OV3 – Občanská vybavenost - hřiště	Významný vliv, zábór 1,42 ha zemědělské půdy II a III tř. ochrany.
OV4 – Občanská vybavenost	Nevýznamný vliv, zábór 0,07 ha zemědělské půdy II a III tř. ochrany. V zastavěném území.
OV5 – Občanská vybavenost – opravna motor. vozidel	Nevýznamný vliv, zábór 0,05 ha zemědělské půdy II tř. ochrany. V zastavěném území.
OV6 – Občanská vybavenost – Čerpací stanice PHM	Nevýznamný vliv, zábór 0,19 ha zemědělské půdy II tř. ochrany.
OV7 – Občanská vybavenost – zdravotnické zařízení	Méně významný vliv, zábór 0,83 ha zemědělské půdy III a I tř. ochrany
OV8 – Občanská vybavenost – koupaliště	Významný vliv, zábór 3,92 ha zemědělské půdy I, V a III tř. ochrany.

OV9 – Občanská vybavenost – služby pro motoristy	Významný vliv, zábor 1,47 ha zemědělské půdy I a IV tř. ochrany.
OV10 – Občanská vybavenost – Golfové hřiště	Významný vliv, zábor 6,1 ha zemědělské půdy I a III tř. ochrany. Golfové hřiště neznámá absolutní ztrátu půdy, na většině ploch zůstává půdní souvrství zachováno.
OV11 – Občanská vybavenost – ubytování, stravování	Významný vliv, zábor 1,77 ha zemědělské půdy I, II a V tř. ochrany.
OV12 – Občanská vybavenost – Čerpací stanice PHM	Bez vlivu
OV13 – Občanská vybavenost – Čerpací stanice PHM	
OV14 – Občanská vybavenost – služby pro motoristy	Bez vlivu
OV15 – Občanská vybavenost – služby pro motoristy	Významný vliv, zábor 1,45 ha zemědělské půdy IV tř. ochrany. Značná část plochy se nachází v ochranném pásmu lesa.
OV16 – Občanská vybavenost – Čerpací stanice PHM	Nevýznamný vliv, zábor 0,20 ha zemědělské půdy III tř. ochrany.
OV17 – Občanská vybavenost – služby pro motoristy	Méně významný vliv, zábor 0,38 ha zemědělské půdy II tř. ochrany
OV18 – Občanská vybavenost – kulturní dům	Bez vlivu
OV19 – Občanská vybavenost – Čerpací stanice PHM	Významný vliv, zábor 1,61 ha zemědělské půdy I a IV tř. ochrany. Plocha zasahuje do ochranného pásma lesa
ZS3 – Zemědělské stavby	Bez vlivu
ZS4 – Zemědělské stavby	Nevýznamný vliv, zábor 0,69 ha zemědělské půdy III a V tř. ochrany. Převážně plochy přestavby.
ČOV – Čistírna odpadních vod	Nevýznamný vliv, zábor 0,11 ha zemědělské půdy I tř. ochrany.
FE2 – Plocha pro fotovoltaickou elektrárnu	Významný vliv, zábor 7,13 ha zemědělské půdy I tř. ochrany. Zábor je dočasný neznámá nutně ztrátu půdy.
FE3 – Plocha pro fotovoltaickou elektrárnu	Významný vliv, zábor 6,92 ha zemědělské půdy I a III tř. ochrany. Zábor je dočasný neznámá nutně ztrátu půdy.
PA4 – Pastevní areál	Bez vlivu, jedná se pouze o změnu kultury na TTP, z hlediska protierozní ochrany spíše vliv pozitivní.
VZ1 – VZ9 – Veřejná zeleň	Významný vliv, zábor 9,58 ha zemědělské půdy I, II a III tř. ochrany. Ve skutečnosti nedochází k absolutní ztrátě půdy, na většině ploch zůstane půdní souvrství zachováno.
KZ2, KZ3 – Krajinná zeleň	Vliv nevýznamný (ve skutečnosti nedochází ke ztrátě půdy).
VP1 – VP3 – Veřejná prostranství – kulturně společenské centrum obce	Nevýznamný vliv, jedná se pouze o zábor 0,39 ha zemědělské půdy, převážně V tř. ochrany mimo zastavěné území.

#### Opatření:

- Na plochách pro bydlení BV5, BV6, BV7, BV20, BV24 povolit výstavbu až po využití ostatních ploch navržených pro výstavbu rodinných domů.
- U ploch OV15 a OV 19 je k dotčení pozemků do vzdálenosti 50 m od okraje lesa je třeba souhlasu příslušného orgánu státní správy lesů (zák. č. 289/1995 Sb., lesní zákon, § 14).

#### Protierozní opatření

Na území obce Lobendava se vlivem svažitého terénu a vyššího úhrnu srážek vyskytují půdy ohrožené vodní erozí. Pro snížení nebezpečí větrné eroze bude vhodné podporovat výsadby krajinné zeleně a realizace ÚSES.

## Vlivy na přírodu a krajinu

Přínos realizace ÚP je jednoznačný v oblasti ochrany přírody zejména z důvodu vymezení ÚSES.

Rozvojové plochy se nedotýkají zvláště chráněných území.

Návrh územního plánu řeší také doplnění zeleně a to na plochách veřejné zeleně, ochranné a izolační zeleně a v rámci územního systému ekologické stability. Realizace těchto opatření zvýší i krajinářskou hodnotu území.

Vývoj území bez provedení koncepce navržené územním plánem by se pravděpodobně z pohledu ochrany přírody a krajiny podstatněji nevymykal současnému (stávajícímu) stavu.

Z pohledu migrace živočichů jsou plošně rozsáhlejší uzavřené plochy migrační bariérou. To se týká především ploch pro fotovoltaické elektrárny. U pastevních areálů je možné a žádoucí provést oplocení tak aby nebylo neprostupnou bariérou pro většinu volně žijících živočichů.

Většina pozemků pro zástavbu jsou agrocenózami s možným ojedinělým výskytem zvláště chráněných druhů (např. křepelka polní, koroptev polní, některé druhy obojživelníků). Existence početných populací zvláště chráněných nebo jinak význačných druhů v zájmovém území (na zástavbových plochách) se nepředpokládá.

Realizace územního plánu nebude mít zásadní vliv na změnu ekologické stability území, a zlepší se návaznost možných migračních tras skrze realizaci ÚSES.

Tabulka č. 14: Popis vlivů na přírodu a krajinu dle jednotlivých rozvojových lokalit

Označení plochy a hlavní využití	Popis vlivu
<b>Severní</b>	
BV1 – Plochy bydlení venkovského charakteru	Bez významného vlivu.
BV2 – Plochy bydlení venkovského charakteru	Bez vlivu.
BV4 – Plochy bydlení venkovského charakteru	Bez významného vlivu.
BV5 – Plochy bydlení venkovského charakteru	Bez významného vlivu. 2,09 ha luk, možnost výskytu chráněných druhů živočichů či rostlin. Před realizací ověřit situaci biologickým průzkumem.
BV6 – Plochy bydlení venkovského charakteru	Bez významného vlivu. 2,09 ha luk při okraji VKP, možnost výskytu chráněných druhů živočichů či rostlin. Před realizací ověřit situaci biologickým průzkumem.
BV22 – Plochy bydlení venkovského charakteru	Bez vlivu.
BV23 – Plochy bydlení venkovského charakteru	Bez vlivu
OV1 – Občanská vybavenost – ubytování, stravování	Bez významného vlivu.
OV2 – Občanská vybavenost - autokemp	Možný negativní vliv. 2,55 ha luk při okraji VKP, možnost výskytu chráněných druhů živočichů či rostlin. Před realizací ověřit situaci biologickým průzkumem.
R2 – Plocha rekreace	Bez významného vlivu. 0,6 ha luk, nelesní porosty dřevin, možnost výskytu chráněných druhů živočichů či rostlin. Před realizací ověřit situaci biologickým průzkumem.
FE1 – Plocha pro fotovoltaickou elektrárnu	Bez významného vlivu.
ZS1 – Zemědělské stavby	Bez významného vlivu.
ZS2 – Zemědělské stavby	Bez významného vlivu.

PA1 – Pastevní areál	Bez významného vlivu.
PA2 – Pastevní areál	
PA3 – Pastevní areál	
KZ1 – Krajinná zeleň	Vliv pozitivní, posílení hodnot VKP, ÚSES
<b>Lobendava</b>	
BV7 – Plochy bydlení venkovského charakteru	Bez významného vlivu. 1,42 ha luk při okraji VKP, možnost výskytu chráněných druhů živočichů či rostlin. Před realizací ověřit situaci biologickým průzkumem.
BV8 – Plochy bydlení venkovského charakteru	Bez významného vlivu.
BV10 – Plochy bydlení venkovského charakteru	Bez významného vlivu.
BV11 – Plochy bydlení venkovského charakteru	Bez významného vlivu.
BV12 – Plochy bydlení venkovského charakteru	Bez významného vlivu.
BV13 – Plochy bydlení venkovského charakteru	Bez významného vlivu.
BV14 – Plochy bydlení venkovského charakteru	Bez významného vlivu.
BV15 – Plochy bydlení venkovského charakteru	Bez významného vlivu.
BV16 – Plochy bydlení venkovského charakteru	Bez významného vlivu.
BV17 – Plochy bydlení venkovského charakteru	Bez významného vlivu.
BV18 – Plochy bydlení venkovského charakteru	Bez významného vlivu.
BV19 – Plochy bydlení venkovského charakteru	Bez významného vlivu.
BV20 – Plochy bydlení venkovského charakteru	Bez významného vlivu.
BV21 – Plochy bydlení venkovského charakteru	Bez významného vlivu.
BV24 – Plochy bydlení venkovského charakteru	Bez významného vlivu.
BV25 – Plochy bydlení venkovského charakteru	Bez významného vlivu.
OV3 – Občanská vybavenost - hřiště	Bez významného vlivu.
OV4 – Občanská vybavenost	Bez významného vlivu.
OV5 – Občanská vybavenost – opravna motor. vozidel	Bez významného vlivu.
OV6 – Občanská vybavenost – Čerpací stanice PHM	Bez významného vlivu.
OV7 – Občanská vybavenost – zdravotnické zařízení	Bez významného vlivu.
OV8 – Občanská vybavenost – koupaliště	Bez významného vlivu. Na části extenzivní louka, vzrostlá nelesní zeleň, možnost výskytu chráněných druhů živočichů či rostlin. Před realizací ověřit situaci biologickým průzkumem.
OV9 – Občanská vybavenost – služby pro motoristy	Bez významného vlivu
OV10 – Občanská vybavenost – Golfové hřiště	Bez významného vlivu.
OV11 – Občanská vybavenost –	Možný negativní vliv. Část VKP, možnost výskytu chráněných

ubytování, stravování	druhů živočichů či rostlin. Před realizací ověřit situaci biologickým průzkumem. Zachovat přírodě blízký vodní tok s doprovodnou vegetací a luční porost v nivě. Trasa LBK č. 124.
OV12 – Občanská vybavenost – Čerpací stanice PHM	Bez vlivu
OV13 – Občanská vybavenost – Čerpací stanice PHM	
OV14 – Občanská vybavenost – služby pro motoristy	Bez vlivu
OV15 – Občanská vybavenost – služby pro motoristy	Bez významného vlivu. Na části vzrostlá nelesní zeleň, možnost výskytu chráněných druhů živočichů či rostlin, ostatní orná půda. Před realizací ověřit situaci biologickým průzkumem.
OV16 – Občanská vybavenost – Čerpací stanice PHM	Bez významného vlivu..
OV17 – Občanská vybavenost – služby pro motoristy	Bez významného vlivu.
OV18 – Občanská vybavenost – kulturní dům	Bez vlivu
OV19 – Občanská vybavenost – Čerpací stanice PHM	Bez významného vlivu. Na části louka a vzrostlá nelesní zeleň, možnost výskytu chráněných druhů živočichů či rostlin, ostatní orná půda. Před realizací ověřit situaci biologickým průzkumem.
ZS3 – Zemědělské stavby	Bez významného vlivu.
ZS4 – Zemědělské stavby	Bez významného vlivu.
ČOV – Čistírna odpadních vod	Bez významného vlivu.
FE2 – Plocha pro fotovoltaickou elektrárnu	Bez významného vlivu.
FE3 – Plocha pro fotovoltaickou elektrárnu	Bez významného vlivu.
PA4 – Pastevní areál	Bez významného vlivu.
VZ1 – VZ9 – Veřejná zeleň	Možno předpokládat pozitivní vliv
KZ2, KZ3 – Krajinná zeleň	Vliv pozitivní, posílení hodnot VKP, ÚSES
VP1 – VP3 – Veřejná prostranství – kulturně společenské centrum obce	Bez vlivu.

#### Opatření:

- Pro všechny výsadby veřejné i krajinné zeleně používat výhradně původní přirozené druhy rostlin.
- Před realizací ve stupni územního řízení ověřit situaci biologickým průzkumem na lokalitách: v k.ú. Severní BV5, BV6, OV2 a R2, v k.ú. Lobendava BV7, OV8, OV11, OV15, OV19.
- Na lokalitě OV11 zachovat přírodě blízký vodní tok s doprovodnou vegetací a lučním porostem v nivě (VKP) pás o minimální šířce 15 m (lokální biokoridor LBK č. 124).
- Při realizaci záměrů minimalizovat zásahy do existující vzrostlé zeleně. Jakékoliv zásahy do území včetně kácení zeleně provádět mimo hnízdní dobu.
- U pastevních areálů provést oplocení tak aby nebylo neprostupnou barierou pro většinu volně žijících živočichů.

#### Vlivy na krajinný ráz

Rozsáhlé rozvojové plochy na pohledově exponovaných svazích, mohou mít negativní vliv na krajinný ráz.

Tabulka č. 15: Popis vlivů na krajinný ráz dle jednotlivých rozvojových lokalit

Označení plochy a hlavní využití	Popis vlivu
<b>Severní</b>	
BV1 – Plochy bydlení venkovského charakteru	Bez významného vlivu
BV2 – Plochy bydlení venkovského charakteru	Bez významného vlivu
BV4 – Plochy bydlení venkovského charakteru	Bez významného vlivu
BV5 – Plochy bydlení venkovského charakteru	Bez významného vlivu
BV6 – Plochy bydlení venkovského charakteru	Bez významného vlivu
BV22 – Plochy bydlení venkovského charakteru	Bez významného vlivu
BV23 – Plochy bydlení venkovského charakteru	Bez významného vlivu
OV1 – Občanská vybavenost – ubytování, stravování	Bez významného vlivu.
OV2 – Občanská vybavenost - autokemp	Možný negativní vliv na krajinný ráz. Před realizací nutno řešení stavby posoudit hodnocením vlivu na KR.
R2 – Plocha rekreace	Bez významného vlivu.
FE1 – Plocha pro fotovoltaickou elektrárnu	Možný negativní vliv na krajinný ráz. Vzhledem k dočasnosti stavby, významu jako obnovitelného zdroje energie a skutečnosti, že stavba nevytváří nevhodnou krajinnou dominantu, vliv akceptovatelný. Před realizací nutno posoudit hodnocením vlivu na KR.
ZS1 – Zemědělské stavby	Bez významného vlivu.
ZS2 – Zemědělské stavby	Bez významného vlivu.
PA1 – Pastevní areál	Bez významného vlivu.
PA2 – Pastevní areál	
PA3 – Pastevní areál	
KZ1 – Krajinná zeleň	Vliv pozitivní.
<b>Lobendava</b>	
BV7 – Plochy bydlení venkovského charakteru	Bez významného vlivu.
BV8 – Plochy bydlení venkovského charakteru	Bez významného vlivu.
BV10 – Plochy bydlení venkovského charakteru	Bez významného vlivu
BV11 – Plochy bydlení venkovského charakteru	Bez významného vlivu
BV12 – Plochy bydlení venkovského charakteru	Bez vlivu
BV13 – Plochy bydlení venkovského charakteru	Bez významného vlivu
BV14 – Plochy bydlení venkovského charakteru	Bez vlivu
BV15 – Plochy bydlení venkovského	Bez vlivu

charakteru	
BV16 – Plochy bydlení venkovského charakteru	Bez vlivu.
BV17 – Plochy bydlení venkovského charakteru	Bez vlivu.
BV18 – Plochy bydlení venkovského charakteru	Bez vlivu.
BV19 – Plochy bydlení venkovského charakteru	Bez vlivu.
BV20 – Plochy bydlení venkovského charakteru	Bez významného vlivu.
BV21 – Plochy bydlení venkovského charakteru	Možný negativní vliv na krajinný ráz. Před realizací nutno řešení stavby posoudit hodnocením vlivu na KR.
BV24 – Plochy bydlení venkovského charakteru	Bez významného vlivu.
BV25 – Plochy bydlení venkovského charakteru	Bez vlivu.
OV3 – Občanská vybavenost - hřiště	Bez významného vlivu.
OV4 – Občanská vybavenost	Bez významného vlivu.
OV5 – Občanská vybavenost – opravná motor. vozidel	Bez významného vlivu.
OV6 – Občanská vybavenost – Čerpací stanice PHM	Bez významného vlivu.
OV7 – Občanská vybavenost – zdravotnické zařízení	Bez významného vlivu.
OV8 – Občanská vybavenost – koupaliště	Bez významného vlivu.
OV9 – Občanská vybavenost – služby pro motoristy	Možný negativní vliv na krajinný ráz. Před realizací nutno řešení stavby posoudit hodnocením vlivu na KR.
OV10 – Občanská vybavenost – Golfové hřiště	Možný negativní vliv na krajinný ráz. Před realizací nutno řešení stavby posoudit hodnocením vlivu na KR.
OV11 – Občanská vybavenost – ubytování, stravování	Možný negativní vliv na krajinný ráz. Před realizací nutno řešení stavby posoudit hodnocením vlivu na KR.
OV12 – Občanská vybavenost – Čerpací stanice PHM	Bez vlivu
OV13 – Občanská vybavenost – Čerpací stanice PHM	
OV14 – Občanská vybavenost – služby pro motoristy	Bez vlivu
OV15 – Občanská vybavenost – služby pro motoristy	Bez významného vlivu.
OV16 – Občanská vybavenost – Čerpací stanice PHM	Bez vlivu..
OV17 – Občanská vybavenost – služby pro motoristy	Bez vlivu.
OV18 – Občanská vybavenost – kulturní dům	Bez vlivu
OV19 – Občanská vybavenost – Čerpací stanice PHM	Možný negativní vliv na krajinný ráz. Před realizací nutno řešení stavby posoudit hodnocením vlivu na KR.
ZS3 – Zemědělské stavby	Bez významného vlivu.
ZS4 – Zemědělské stavby	Bez významného vlivu.
ČOV – Čistírna odpadních vod	Bez vlivu.
FE2 – Plocha pro fotovoltaickou elektrárnu	Možný negativní vliv na krajinný ráz. Vzhledem k dočasnosti stavby, významu jako obnovitelného zdroje energie a skutečnosti,

	že stavba nevytváří nevhodnou krajinnou dominantu, vliv akceptovatelný. Před realizací nutno posoudit hodnocením vlivu na KR.
FE3 – Plocha pro fotovoltaickou elektrárnu	Možný negativní vliv na krajinný ráz. Vzhledem k dočasnosti stavby, významu jako obnovitelného zdroje energie a skutečnosti, že stavba nevytváří nevhodnou krajinnou dominantu, vliv akceptovatelný. Před realizací nutno posoudit hodnocením vlivu na KR.
PA4 – Patevní areál	Bez vlivu.
VZ1 – VZ9 – Veřejná zeleň	Vliv pozitivní.
KZ2, KZ3 – Krajinná zeleň	Vliv pozitivní.
VP1 – VP3 – Veřejná prostranství – kulturně společenské centrum obce	Bez vlivu.

Přírodní a kulturní charakteristiky a estetické hodnoty krajinného rázu dotčeného krajinného prostoru nevykazují takovou úroveň, aby bylo možné považovat územním plánem navrhovaný rozvoj obce za neúnosný. Problematické mohou být rozvojové plochy na pohledově exponovaných svazích.

Doporučení:

- Směrem do volné krajiny situovat nezastavěné části pozemků – zahrady.
- Rozvojové plochy ohraničit linií zelení, nejlépe o šíři alespoň 10m. Plochu vhodně rozčlenit, aby netvořila kompaktní celek. Zařadit významné plochy veřejné zeleně.
- Pro plochy OV2, BV5, BV20, BV21, BV24 vypracovat územní studii ověřující možnosti zástavby a využití a stanovující regulativy pro výstavbu objektů a využití ploch na těchto plochách
- Před realizací záměrů ve stupni územního řízení vypracovat posouzení zásahu do krajinného rázu ve smyslu §12 zák. č. 114/1992 Sb. Pro lokality : v k.ú. Severní OV2 a FE1, v k.ú. Lobendava BV21, OV9, OV11, OV19, FE2 a FE3.

### **Vliv na produkci odpadů, využití nebezpečných látek a přípravků**

Posuzovaná koncepce bude mít vliv na odpadové hospodářství obce ve smyslu zvýšení množství produkovaných komunálních odpadů, díky nárůstu počtu obyvatel obce z dnešních 345 na 700. Nakládání s odpady se bude řídit zákonem č. 185/2001 Sb. o odpadech, v platném znění.

Realizace rozvoje obce dle ÚP neovlivní využití nebo nakládání s nebezpečnými látkami a přípravky.

Vliv koncepce (ÚP obce Lobendava) na produkci odpadů a využití nebezpečných látek a přípravků, je akceptovatelný.

### **Vlivy na kulturní dědictví**

Realizace ÚP obce Lobendava nemá negativní vliv na kulturní dědictví.

### **Nároky na neobnovitelné energetické a surovinové zdroje**

Výstavba bude vytvářet nároky na neobnovitelné energetické a surovinové zdroje díky spotřebě stavební a dalších materiálů pro výstavbu domů. V současné době je vhodné využívat dotační program MŽP pro výstavbu nízkoenergetických nebo pasivních domů (s cílem snížení spotřeby energií v době provozu objektu).

Vliv je nevýznamný.

Součástí ÚP obce Lobendava je též vymezení ploch pro fotovoltaické elektrárny tj. zařízení k využití obnovitelných zdrojů energie. Realizace těchto zařízení znamená v širším pohledu snížení nároků na neobnovitelné energetické zdroje.

Vliv koncepce je možno považovat za pozitivní.

ÚP obce Lobendava nepředpokládá žádnou novou těžební činnost ani jinou činnost, která by měla vliv na horninové prostředí.

Vliv je nulový.

### Vlivy na akustickou situaci

Hluk je jedním z hlavních faktorů ovlivňujících kvalitu především městského prostředí a je považován za jeden z nejzávažnějších faktorů negativně působících na zdravotní stav obyvatel. Důsledkem hlukové zátěže je zvyšování celkové nemocnosti, vznik neuróz, poruch spánku, poškozování sluchu i chorobných změn krevního tlaku. Nárůst ekvivalentní hladiny hluku A o 10 dB se projeví 10 – 12 % přírůstkem celkové nemocnosti. Následky se většinou projevují s určitým zpožděním a s individuálním účinkem podle citlivosti každého jedince. Více než 90 % hluku je způsobováno lidskou činností a z toho přibližně 80 % hluku je vytvářeno dopravou, zejména automobilovou.

Kritériem pro hodnocení hlučnosti v životním prostředí je podle Nařízení vlády č. 148/2006 Sb. ekvivalentní hladina akustického tlaku A, LAeq,T. Nejvyšší přípustná ekvivalentní hladina akustického tlaku A ve venkovním prostoru (s výjimkou hluku z leteckého provozu) se stanoví součtem základní hladiny hluku LAeq, T = 50 dB a příslušné korekce pro denní nebo noční dobu a místo.

**Tabulka č. 16: Korekce pro stanovení hygienických limitů hluku v chráněném venkovním prostoru staveb a v chráněném venkovním prostoru**

Druh chráněného území	Korekce [dB]			
	1)	2)	3)	4)
Chráněný venkovní prostory staveb lůžkových zdravotnických zařízení včetně lázní	-5	0	+5	+15
Chráněný venkovní prostory lůžkových zdravotnických zařízení včetně lázní	0	0	+5	+15
Chráněný venkovní prostor ostatních staveb a chráněný ostatní venkovní prostor	0	+5	+10	+20

Korekce uvedené v tabulce se nesčítají

Pro noční dobu se pro chráněný venkovní prostor staveb přičítá další korekce -10 dB, s výjimkou hluku z dopravy na železničních drahách, kde se použije korekce -5 dB.

1) Použije se pro hluk z veřejné produkce hudby, hluk z provozu služeb a dalších zdrojů hluku, s výjimkou letišť, pozemních komunikací, nejde-li o účelové komunikace, a dále s výjimkou drah, nejde-li o železniční stanice zajišťující vlakové práce, zejména rozřadování a sestavu nákladních vlaků, prohlídky vlaků a opravy vozů.

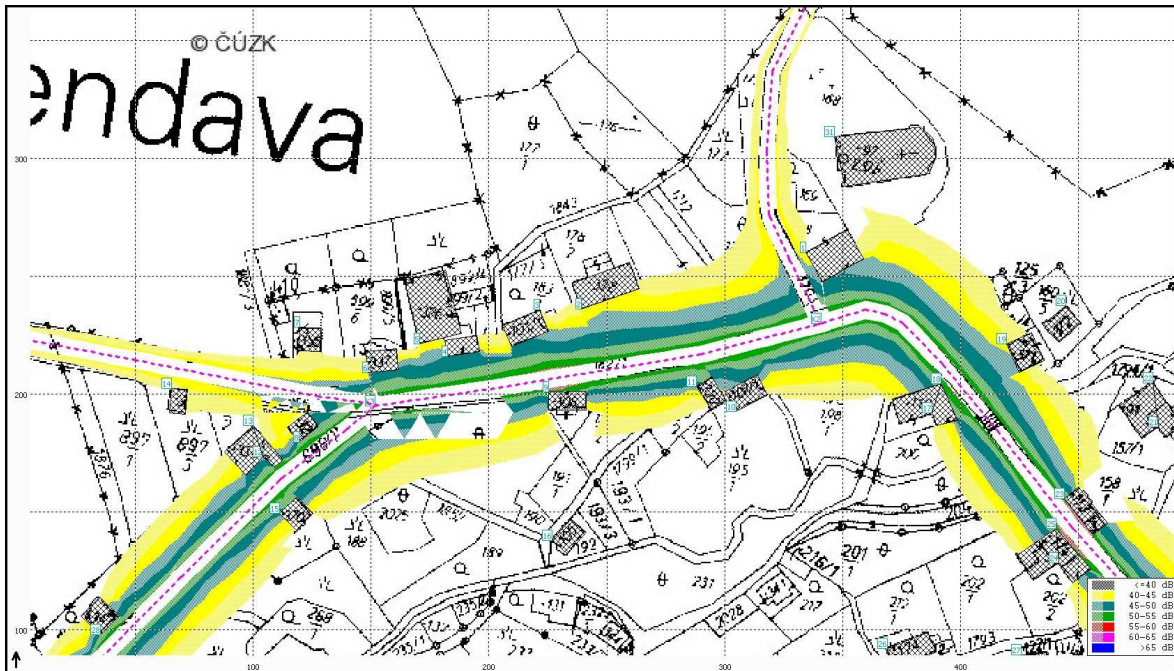
2) Použije se pro hluk z dopravy na pozemních komunikacích, s výjimkou účelových komunikací, a drahách.

3) Použije se pro hluk z dopravy na hlavních pozemních komunikacích v území, kde hluk z dopravy na těchto komunikacích je převažující nad hlukem z dopravy na ostatních pozemních komunikacích. Použije se pro hluk z dopravy na drahách v ochranném pásmu dráhy.

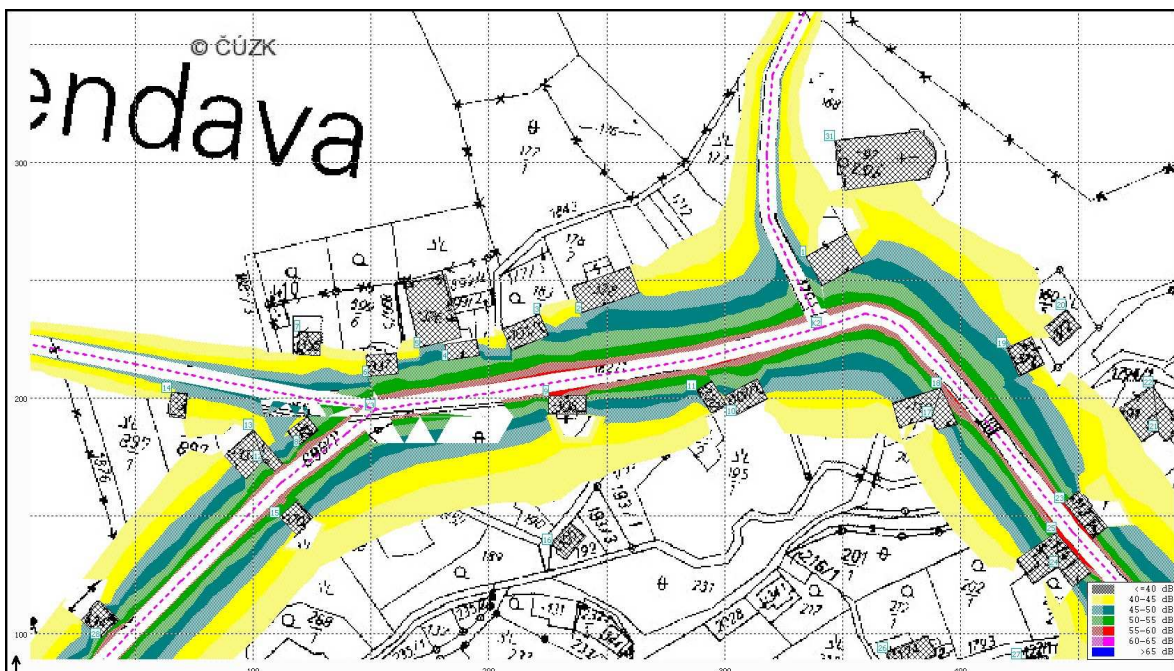
4) Použije se v případě staré hlukové zátěže z dopravy na pozemních komunikacích a drahách, kde starou hlukovou zátěží se rozumí stav hlučnosti působený provozem na dopravu na pozemních komunikacích a drahách, který v chráněných venkovních prostorech staveb a v chráněném venkovním prostoru vznikl do 31.12.2000. Tato korekce zůstává zachována i po položení nového povrchu vozovky, výměně kolejového svršku, popřípadě rozšíření vozovky při zachování směrového nebo výškového vedení pozemní komunikace nebo dráhy, při které nesmí dojít ke zhoršení stávající hlučnosti v chráněném venkovním prostoru staveb a v chráněném venkovním prostoru a pro krátkodobé objížděné trasy.

Zdrojem hluku v území bude především doprava po pozemních komunikacích a to jak doprava související s předpokládaným nárůstem obyvatel území, tak i doprava související s novými plochami pro rekreaci a další rozvoj území a částečně též doprava tranzitní. Údaje o výhledovém dopravním zatížení v území nejsou dnes známy. Z tohoto důvodu není možné ani kvantifikovat vývoj hlukové zátěže v území. Dá se pouze orientačně předpokládat, že při zdvojnásobení počtu obyvatel, dojde ke zdvojnásobení intenzity dopravy. Ani při zdvojnásobení současné intenzity dopravy nedojde k významnějšímu zhoršení akustické situace v obci (viz orientační výpočet hluku z dopravy v nejzatíženější centrální části obce na následujících obrázcích).

Obrázek č. 6: Hluk z dopravy současný stav (výpočet HLUK+)



Obrázek č. 7: Hluk z dopravy při zdvojnásobení současné intenzity dopravy (výpočet HLUK+)



Zdrojem hluku budou i stacionární zdroje na objektech. Jejich technické parametry a umístění musí být v rámci přípravy staveb voleny tak, aby působení hluku na okolní chráněnou zástavbu nepřekračovalo platné hygienické limity pro stacionární zdroje (50 dB ve dne a 40 dB v noci). Přesto, že je většina navržených areálů výroby a skladování napojena na hlavní komunikace, lze doporučit uvážlivý přístup k jejich realizaci. Je nutno upozornit, že za splnění limitů pro hluk z dopravy na veřejných komunikacích v důsledku neodpovídá provozovatel příslušných mobilních zdrojů (např. nákladních aut), ale vlastník nebo správce komunikace.

Zdrojem hluku ve vztahu k obyvatelstvu nejbližší obytné zástavby bude u všech hodnocených lokalit etapa výstavby. Bez znalosti zhotovitelů jednotlivých staveb a jejich harmonogramu prací, technického vybavení apod. je etapu výstavby vyhodnotit z hlediska konkrétní akustické zátěže nemožné. Z navrženého funkčního využití je patrné, že půjde o rutinní stavební práce, u nichž lze dodržování hygienických limitů zajistit např. měření hluku v průběhu výstavby a případnou úpravou harmonogramu prací.

Vliv ÚP na akustickou situaci lze při dodržení uvedených podmínek hodnotit jako nevýznamný.

### **Vlivy na veřejné zdraví**

Za nejvíce nepříznivé vlivy na lidské zdraví lze označit vlivy na akustickou situaci a na kvalitu ovzduší.

Vzhledem k tomu, že návrh ÚP obce Lobendava nepředpokládá takové změny ve využití území, které by měly za následek významnější negativní vlivy na akustickou situaci v území, či na kvalitu ovzduší, lze konstatovat, že ÚP obce bude mít na veřejné zdraví zanedbatelný vliv.

## **6. POROVNÁNÍ ZJIŠTĚNÝCH NEBO PŘEDPOKLÁDANÝCH Kladných A ZÁporných Vlivů podle jednotlivých variant řešení a jejich zhodnocení**

Návrh územního plánu je nevariantní. Jednotlivé požadavky na nová zastavitelná území a funkční využití není možné považovat za samostatné varianty.

Varianta nulová představuje využití dotčených pozemků na území obce Lobendava dle dosavadního způsobu. Plochy dotčené novým funkčním využitím jsou v současnosti využívány převážně pro zemědělské účely. Nejzávažnějšími vlivy na životní prostředí se oproti nulové variantě jeví vlivy na půdy (zábory ZPF a změny v hydrologickém režimu půd) a zásah do krajinného rázu. Vzhledem k charakteru potenciálních záměrů lze konstatovat, že ostatní vlivy realizace územního plánu na životní prostředí i veřejné zdraví jsou srovnatelné v obou variantách, mezivariantní rozdíl je nevýznamný.

Realizace územního plánu má potenciální kladný vliv na ekologickou stabilitu, neboť vymezuje prvky lokálního systému ekologické stability v zájmovém území.

## 7. POPIS NAVRHOVANÝCH OPATŘENÍ PRO PŘEDCHÁZENÍ, SNÍŽENÍ NEBO KOMPENZACI VŠECH ZJIŠTĚNÝCH NEBO PŘEDPOKLÁDANÝCH ZÁVAŽNÝCH ZÁPORNÝCH VLIVŮ NA ŽIVOTNÍ PROSTŘEDÍ

ÚP obce Lobendava počítá se všemi územními limity včetně ochranných pásem vodních zdrojů, ochrany VKP, záplavového území a dalších.

Návrh rozvojových ploch je uvažován jako dlouhodobá prostorová limita zastavitelného obvodu sídel, prioritně však musí být vyvinut tlak na záchranu (regenerace či přestavba) stávajících fondů před extenzivním přelitím výstavby na volné plochy. Cílem tohoto postupu je jednoznačně efektivita veřejných investic, ochrana krajiny a ZPF a zamezení vzniku nevyužívaných a často devastovaných lokalit uvnitř sídel

Tabulka č. 17: Návrh opatření k jednotlivým plochám

Označení plochy a hlavní využití	Popis vlivu
<b>Severní</b>	
BV1 – Plochy bydlení venkovského charakteru	- Bez zvláštních podmínek.
BV2 – Plochy bydlení venkovského charakteru	- Bez zvláštních podmínek.
BV4 – Plochy bydlení venkovského charakteru	- Bez zvláštních podmínek.
BV5 – Plochy bydlení venkovského charakteru	- Vypracovat územní studii ověřující možnosti zástavby a využití a stanovující regulativy pro výstavbu objektů a využití ploch na této lokalitě. - Plochu vhodně rozčlenit, aby netvořila kompaktní celek. Zařadit významné plochy veřejné zeleně. - Směrem do volné krajiny situovat nezastavěné části pozemků – zahrady. - Před realizací ověřit situaci biologickým průzkumem.
BV6 – Plochy bydlení venkovského charakteru	- Před realizací ověřit situaci biologickým průzkumem.
BV22 – Plochy bydlení venkovského charakteru	- Bez zvláštních podmínek.
BV23 – Plochy bydlení venkovského charakteru	- Bez zvláštních podmínek.
OV1 – Občanská vybavenost – ubytování, stravování	- Bez zvláštních podmínek.
OV2 – Občanská vybavenost - autokemp	- Vypracovat územní studii ověřující možnosti zástavby a využití a stanovující regulativy pro výstavbu objektů a využití ploch - Dešťové vody budou na rozvojové ploše zasakovány v místě. - Minimalizovat zpevněné plochy. - Rozvojovou plochu ohraničit linií zelení, nejlépe o šíři alespoň 10m. - Záměr dle zákona 100/2001 Sb. Podléhá zjišťovacímu řízení. - Před realizací nutno řešení stavby posoudit hodnocením vlivu na KR ve smyslu §12 zák. č. 114/1992 Sb. - Před realizací ověřit situaci biologickým průzkumem.
R2 – Plocha rekreace	- Před realizací ověřit situaci biologickým průzkumem.

FE1 – Plocha pro fotovoltaickou elektrárnu	- Jedná se o vysoce exponovaný prostor v krajině. Před realizací nutno řešení stavby posoudit hodnocením vlivu na KR.
ZS1 – Zemědělské stavby	- Dešťové vody budou na rozvojové ploše zasakovány v místě. - Minimalizovat zpevněné plochy. - Chov hospodářských zvířat dle kapacity může podléhat posuzování či zjišťovacímu řízení dle zák. č. 100/2001 Sb.
ZS2 – Zemědělské stavby	
PA1 – Pástevní areál	- Oplocení provést tak aby nebylo neprostupnou barierou pro většinu volně žijících živočichů.
PA2 – Pástevní areál	
PA3 – Pástevní areál	
KZ1 – Krajinná zeleň	- Bez zvláštních podmínek.
<b>Lobendava</b>	
BV7 – Plochy bydlení venkovského charakteru	- Před realizací ověřit situaci biologickým průzkumem.
BV8 – Plochy bydlení venkovského charakteru	- Bez zvláštních podmínek.
BV10 – Plochy bydlení venkovského charakteru	- Bez zvláštních podmínek.
BV11 – Plochy bydlení venkovského charakteru	- Bez zvláštních podmínek.
BV12 – Plochy bydlení venkovského charakteru	- Bez zvláštních podmínek.
BV13 – Plochy bydlení venkovského charakteru	- Bez zvláštních podmínek.
BV14 – Plochy bydlení venkovského charakteru	- Bez zvláštních podmínek.
BV15 – Plochy bydlení venkovského charakteru	- Bez zvláštních podmínek.
BV16 – Plochy bydlení venkovského charakteru	- Bez zvláštních podmínek.
BV17 – Plochy bydlení venkovského charakteru	- Bez zvláštních podmínek.
BV18 – Plochy bydlení venkovského charakteru	- Bez zvláštních podmínek.
BV19 – Plochy bydlení venkovského charakteru	- Bez zvláštních podmínek.
BV20 – Plochy bydlení venkovského charakteru	- Vypracovat územní studii ověřující možnosti zástavby a využití a stanovující regulativy pro výstavbu objektů a využití ploch na této lokalitě. - Rozvojové plochy ohraničit liniovou zelení, nejlépe o šíři alespoň 10m. Plochu vhodně rozčlenit, aby netvořila kompaktní celek. Zařadit významné plochy veřejné zeleně. - Směrem do volné krajiny situovat nezastavěné části pozemků – zahrady.
BV21 – Plochy bydlení venkovského charakteru	- Vypracovat územní studii ověřující možnosti zástavby a využití a stanovující regulativy pro výstavbu objektů a využití ploch na této lokalitě. - Povolit výstavbu až po využití ostatních ploch navržených pro výstavbu rodinných domů. - Rozvojové plochy ohraničit liniovou zelení, nejlépe o šíři alespoň 10m. Plochu vhodně rozčlenit, aby netvořila kompaktní celek. Zařadit významné plochy veřejné zeleně.

	<ul style="list-style-type: none"> <li>- Směrem do volné krajiny situovat nezastavěné části pozemků – zahrady.</li> <li>- Jedná se o vysoce exponovaný prostor v krajině. Před realizací nutno řešení stavby posoudit hodnocením vlivu na KR ve smyslu §12 zák. č. 114/1992 Sb.</li> </ul>
BV24 – Plochy bydlení venkovského charakteru	<ul style="list-style-type: none"> <li>- Vypracovat územní studii ověřující možnosti zástavby a využití a stanovující regulativy pro výstavbu objektů a využití ploch na této lokalitě.</li> <li>- Rozvojové plochy ohraničit linií zelení, nejlépe o šíři alespoň 10m. Plochu vhodně rozčlenit, aby netvořila kompaktní celek. Zařadit významné plochy veřejné zeleně.</li> <li>- Směrem do volné krajiny situovat nezastavěné části pozemků – zahrady.</li> </ul>
BV25 – Plochy bydlení venkovského charakteru	- Bez zvláštních podmínek.
OV3 – Občanská vybavenost - hřiště	- Bez zvláštních podmínek.
OV4 – Občanská vybavenost	- Bez zvláštních podmínek.
OV5 – Občanská vybavenost – opravna motor. vozidel	- Bez zvláštních podmínek.
OV6 – Občanská vybavenost – Čerpací stanice PHM	- Záměr dle zákona 100/2001 Sb. Podléhá zjišťovacímu řízení.
OV7 – Občanská vybavenost – zdravotnické zařízení	- Bez zvláštních podmínek.
OV8 – Občanská vybavenost – koupaliště	- Před realizací ověřit situaci biologickým průzkumem.
OV9 – Občanská vybavenost – služby pro motoristy	- Před realizací nutno řešení stavby posoudit hodnocením vlivu na KR ve smyslu §12 zák. č. 114/1992 Sb.
OV10 – Občanská vybavenost – Golfové hřiště	- Před realizací nutno řešení stavby posoudit hodnocením vlivu na KR ve smyslu §12 zák. č. 114/1992 Sb.
OV11 – Občanská vybavenost – ubytování, stravování	<ul style="list-style-type: none"> <li>- Před realizací ověřit situaci biologickým průzkumem. Zachovat přírodě blízký vodní tok s doprovodnou vegetací a lučním porostem v nivě (VKP) pás o minimální šířce 15 m (lokální biokoridor LBK č. 124).</li> <li>- Před realizací nutno řešení stavby posoudit hodnocením vlivu na KR ve smyslu §12 zák. č. 114/1992 Sb.</li> </ul>
OV12 – Občanská vybavenost – Čerpací stanice PHM	- Záměr dle zákona 100/2001 Sb. Podléhá zjišťovacímu řízení.
OV13 – Občanská vybavenost – Čerpací stanice PHM	- Záměr dle zákona 100/2001 Sb. Podléhá zjišťovacímu řízení.
OV14 – Občanská vybavenost – služby pro motoristy	- Bez zvláštních podmínek.
OV15 – Občanská vybavenost – služby pro motoristy	<ul style="list-style-type: none"> <li>- Před realizací ověřit situaci biologickým průzkumem.</li> <li>- Zachovat ochranné pásmo lesa.</li> </ul>
OV16 – Občanská vybavenost – Čerpací stanice PHM	Záměr dle zákona 100/2001 Sb. Podléhá zjišťovacímu řízení.
OV17 – Občanská vybavenost – služby pro motoristy	- Bez zvláštních podmínek.
OV18 – Občanská vybavenost – kulturní dům	- Bez zvláštních podmínek.
OV19 – Občanská vybavenost – Čerpací stanice PHM	<ul style="list-style-type: none"> <li>- Záměr dle zákona 100/2001 Sb. Podléhá zjišťovacímu řízení.</li> <li>- Před realizací nutno řešení stavby posoudit hodnocením vlivu na KR ve smyslu §12 zák. č. 114/1992 Sb..</li> <li>- K dotčení pozemků do vzdálenosti 50 m od okraje lesa</li> </ul>

	je třeba souhlasu příslušného orgánu státní správy lesů (zák. č. 289/1995 Sb., lesní zákon, § 14)
ZS3 – Zemědělské stavby	- Chov hospodářských zvířat dle kapacity může podléhat posuzování či zjišťovacímu řízení dle zák. č. 100/2001 Sb.
ZS4 – Zemědělské stavby	
ČOV – Čistírna odpadních vod	- Bez zvláštních podmínek.
FE2 – Plocha pro fotovoltaickou elektrárnu	- Jedná se o vysoce exponovaný prostor v krajině. Před realizací nutno řešení stavby posoudit hodnocením vlivu na KR ve smyslu §12 zák. č. 114/1992 Sb..
FE3 – Plocha pro fotovoltaickou elektrárnu	- Jedná se o vysoce exponovaný prostor v krajině. Před realizací nutno řešení stavby posoudit hodnocením vlivu na KR ve smyslu §12 zák. č. 114/1992 Sb.
PA4 – Pastevní areál	- Oplocení provést tak aby nebylo neprostupnou barierou pro většinu volně žijících živočichů.
VZ1 – VZ9 – Veřejná zeleň	- Bez zvláštních podmínek.
KZ2, KZ3 – Krajinná zeleň	- Bez zvláštních podmínek.
VP1 – VP3 – Veřejná prostranství – kulturně společenské centrum obce	- Bez zvláštních podmínek.

#### Obecná opatření:

- Je všeobecně nezbytné prosazovat větší uplatnění obnovitelných zdrojů energie a systematicky usilovat o úspory energií (např. formou zateplování objektů).
- Odkanalizovat veškeré objekty z hlediska splaškových vod,
- Rozvoj nových ploch (vždy celé plochy, nikoli jednotlivých staveb) podmínit zajištěnou kapacitou ČOV.
- V dostatečném časovém předstihu vybudovat ČOV.
- Pro výstavbu a rekonstrukci komunikací platí, že je nutno (především v uzavřených obytných zónách) snížit rozsah zpevněných ploch a volit vhodné povrchy zabezpečující jak provoz, tak i částečné zasáknutí a zdržení (retenci) (např. dlažbu).
- Pro minimalizování vlivů na hydrologické poměry v území je nutné počítat se vsakováním na vlastních pozemcích nových rozvojových ploch.
- Pokud nebudou dostatečné podmínky pro vsakování a dešťové vody nebude možno vypouštět přímo do terénu (příkopů, drobných vodních toků), budou zřízeny retenční jímky pro zadržení přívalových dešťů.
- Důraz je třeba klást na dodržení minimálního koeficientu zeleně, v rámci plochy zeleně mohou být vybudovány suché poldry pro zajištění rovnoměrného odtoku nebo vsakování přívalových srážek.
- Pro všechny výsadby veřejné i krajinné zeleně používat výhradně původní přirozené druhy rostlin.

## **8. ZHODNOCENÍ ZPŮSOBU ZAPRACOVÁNÍ CÍLŮ OCHRANY ŽIVOTNÍHO PROSTŘEDÍ DO ÚZEMNĚ PLÁNOVACÍ DOKUMENTACE A JEJICH ZOHLEDNĚNÍ PŘI VÝBĚRU VARIANT ŘEŠENÍ**

Návrh územního plánu je nevariantní. V návrhu jsou zohledněny cíle ochrany životního prostředí na vnitrostátní úrovni.

Varianta nulová představuje využití dotčených pozemků na území města dle dosavadního způsobu. Plochy dotčené novým funkčním využitím jsou v současnosti využívány převážně pro zemědělské účely. Nejzávažnějšími vlivy na životní prostředí se oproti nulové variantě jeví vlivy na půdy a potenciálně na krajinný ráz. Vzhledem k charakteru potenciálních záměrů lze konstatovat, že ostatní vlivy realizace územního plánu na životní prostředí i veřejné zdraví jsou srovnatelné v obou variantách, mezivariantní rozdíl je nevýznamný.

Realizace územního plánu má potenciální kladný vliv na ekologickou stabilitu, neboť vymezuje prvky lokálního systému ekologické stability v zájmovém území.

Doporučena k realizaci s podmínkami pro jednotlivé plochy je varianta aktivní.

## 9. NÁVRH UKAZATELŮ PRO SLEDOVÁNÍ VLIVU ÚZEMNĚ PLÁNOVACÍ DOKUMENTACE NA ŽIVOTNÍ PROSTŘEDÍ

Vzhledem k postupné a v dlouhém časovém období prováděné realizaci záměrů návrhu ÚP obce Lobendava, nejsou ukazatele pro sledování vlivu ÚPO na životní prostředí samostatně navrhovány.

Je na zvážení pořizovatele ÚP, zda-li využije – dle názoru zpracovatele SEA užitečné – ukazatele navržené Maierem (2006). Maier navrhuje ukazatele pro sledování vlivů územního plánu na životní prostředí a udržitelný rozvoj. Ukazatele pro oblast environmentálního pilíře, vhodné pro úroveň obce a využitelné v rámci budoucích vyhodnocení (mj. v závislosti na dostupnosti dat) uvádí následující tabulka:

**Tabulka č. 18: Ukazatele pro sledování vlivu ÚP**

Klíčový ukazatel	Přesný popis	Vzorec výpočtu
Využití nezastavěného území	Míra růstu zastavěného území	Zastavitelné plochy podle ÚP: plocha zastavěného území
	Míra záboru zemědělské půdy	Plocha záboru ZPF: plocha rozvojových ploch podle ÚP
	Míra recyklace zastavěných ploch	Plocha přestavbových území: celková plocha rozvojových ploch
Funkčnost ÚSES-lokální	Funkčnost lokálních biocenter	Plocha nefunkčních lokálních biocenter: plocha všech (realizovaných a navržených) lokálních biocenter
	Propojení lokálních biokoridorů	Počet nefunkčních lokálních biokoridorů: počet všech (realizovaných a navržených) lokálních biokoridorů

Tučně zvýrazněné ukazatele je možné použít jako dlouhodobé indikátory v rámci rozborů udržitelného rozvoje. Jejich jednorázové zjištění v rámci tohoto vyhodnocení nemá význam, neboť zjištěné údaje není (prozatím) s čím porovnávat.

Jako velmi jednoduchý ukazatel může nadále sloužit údaj o zastoupení jednotlivých družích pozemků na dotčeném katastru a KES.

## 10. NETECHNICKÉ SHRUTÍ VÝŠE UVEDENÝCH ÚDAJŮ

V návrhu územního plánu obce Lobendava je přijata dlouhodobá koncepce funkčního využití území vymezením zastavěného, zastavitelného a nezastavěného území. Územními regulativy jsou chráněny kulturní a přírodní hodnoty v území. Územní plán zajišťuje územní ochranu ploch ve veřejném zájmu a specifikuje základní principy řešení systémů technické infrastruktury.

V posouzení se hodnotí, jak jednotlivé požadavky zahrnuté do ÚP mohou ovlivnit jednotlivé složky životního prostředí (zabor půdy, znehodnocení stávajících biotopů, vliv na akustické prostředí, apod.).

Druhý nástroj představuje posuzování koncepcí z hlediska jejich vlivů na životní prostředí. Nový stavební zákon začlenil od 1. 1. 2007 posuzování vlivu koncepcí na ŽP jako součást Posouzení vlivu ÚP na udržitelný rozvoj. Cílem posouzení je vyhodnotit vyváženost tří pilířů udržitelného rozvoje tj. pilíře životního prostředí, hospodářského a sociálního pilíře.

V rámci předloženého vyhodnocení je naplněn požadavek Krajského úřadu Ústeckého kraje, vyjádřený ve stanovisku k upravenému zadání ze dne 23.9.2009 (č.j. 1887/ZPZ/2009/SEA).

Provedené hodnocení potenciálních vlivů ÚP obce Lobendavy prokazuje, že navržený rozvoj obce není v rozporu s dosaženou úrovní trvale udržitelného rozvoje společnosti. Realizace územního plánu nesnižuje rozmanitost přírody. Růst sídla nezasahuje žádné významné charakteristiky životního prostředí.

Zadání územního plánu Lobendava stanovilo požadavky na zpracování územního plánu na základě:

- Politiky územního rozvoje ČR, schválené usnesením vlády ČR č. 561 dne 17. května 2006.
- Pořizované nadřazené ÚPD „Zásady územního rozvoje Ústeckého kraje - ZÚR ÚK“ je řešená oblast v návrhu ZÚR ÚK zahrnuta jako specifická – nadmístního významu NSOB 1 Lobendavsko – Křečansko.
- Územně analytických podkladů.
- Požadavků na rozvoj území obce.
- Požadavků na plošné a prostorové uspořádání území (urbanistickou koncepci a koncepci uspořádání krajiny)
- Požadavků na řešení veřejné infrastruktury
- Požadavků na ochranu a rozvoj hodnot území
- Požadavky na veřejně prospěšné stavby, veřejně prospěšná opatření a asanace
- Požadavků vyplývajících ze zvláštních právních předpisů (například požadavků na ochranu veřejného zdraví, civilní ochrany, obrany a bezpečnosti státu, ochrany ložisek nerostných surovin, geologické stavby území, ochrany před povodněmi a jinými rizikovými přírodními jevy).

Požadavky zadání územního plánu jsou v předkládaném návrhu územního plánu obce Lobendava respektovány.

Řešené území je vymezeno správním územím obce Lobendava.

## 10.1 VLIVY KONCEPCE NA ŽIVOTNÍ PROSTŘEDÍ

### Ovzduší

Návrh ÚP obce Lobendava vymezuje rozvojové plochy, kde budou realizována četná zařízení poskytující služby (plochy OV). Není zde výslovně předpokládáno umístění kategorizovaného zdroje znečišťování ovzduší, ale je pravděpodobné, že součástí zařízení budou malé, případně střední zdroje znečišťování ovzduší (vytápění, technologie). Další zdroje znečišťování ovzduší budou provozovány v plochách pro bydlení. Umístění a provozování těchto zdrojů bude posuzováno individuálně dle stávající právní úpravy v oblasti ochrany ovzduší.

Na základě současných znalostí lze předpokládat, že kvalita ovzduší nebude vlivem realizace územního plánu významněji ovlivněna.

### Voda

Územní plán nenavrhuje žádné nové vodní plochy ani žádné úpravy vodních toků.

Územní plán navrhuje napojení Lobendavy na skupinový vodovod Varnsdorf-Chřibská. V sídle Severní se uvažuje i nadále s individuálním zásobením pitnou vodou prostřednictvím domovních studní.

Územní plán navrhuje řešit odvádění odpadních vod prostřednictvím oddílné kanalizace, která bude svedena do nové čistírny odpadních vod navržené na jihozápadním okraji Lobendavy. Srážkové vody budou plošně zasakovány v místě jejich vzniku prostřednictvím struh, odvodňovacích příkopů, popř. vsakovacích jám, budou-li to dovolovat lokální a podložní poměry a stupeň jejich znečištění.

Vlivy realizace ÚP na povrchové a podzemní vody lze hodnotit jako spíše pozitivní.

### Půda

Vlivy na zemědělskou půdu prostřednictvím přímého záboru půd je nejvýznamnějším vlivem realizace změny územního plánu na životní prostředí.

Celková rozloha území obce činí 1 954 ha. Z toho je 877 ha (44,9 %) lesní půdy a 924 ha (47,3 %) zemědělské půdy, z toho je 197 ha (10,1 %) orné půdy, 719 ha (36,8 %) trvalých travních porostů a 8 ha (0,4 %) zahrad a sadů. Dále je zde 19 ha (1,0 %) vodních ploch, 8 ha (0,4 %) zastavěných ploch a 125 ha (6,4 %) ostatních, převážně neplodných půd (cesty, pěšiny, komunikace, odstavné a parkovací plochy, ostatní zeleň apod.).

Dle návrhu územního plánu obce Lobendava dojde k trvalému záboru zemědělské půdy o celkové ploše 94,93 ha, což činí 10,3 % z celkové výměry zemědělské půdy na území obce. Z toho je 0,40 ha zemědělské půdy v zastavěném území obce a 94,53 ha mimo zastavěné území obce. 14,90 ha zemědělské půdy tvoří zábory pro nezastavitelné plochy, což jsou plochy pro veřejnou a krajinnou zeleň. Tyto plochy budou odejmuty zemědělskému obhospodařování, nedojde zde však ke skutečné ztrátě půdy.

Dle návrhu územního plánu nedochází k záboru pozemků určených k plnění funkcí lesa, ale rozvojové lokality R2, OV15 a OV19 zasahují do padesátimetrového pásma od okraje lesa kde je k dotčení pozemků třeba souhlasu příslušného orgánu státní správy lesů.

Zvětšení rozlohy zpevněných ploch může změnit odtokové poměry v území a vyvolat vláhový deficit na půdách v území.

Zábor cca 34,40 ha půd v I a 16,98 ha v II třídě ochrany, tj. vysoce kvalitních půd je významným negativním zásahem.

Vliv na čistotu půd je možno označit za nevýznamný.

### Horninové prostředí

ÚP obce Lobendava nepředpokládá žádnou novou těžební činnost ani jinou činnost, která by měla vliv na horninové prostředí.

### Vlivy na krajinný ráz

Krajinný ráz okolí sledované plochy pozitivně ovlivňuje vysoké zastoupení lesa (cca 45 %), dynamický terén a vysoké zastoupení rozptýlené zeleně, kterou tvoří drobné remízky, vegetace podél komunikací a vodních toků. Krajinné dominanty v zájmovém území tvoří především okolní, většinou zalesněné vrchy.

Rozvojové plochy pro bydlení a občanskou vybavenost dle ÚP obce Lobendava většinou navazují na současně zastavěné území a na existující výrobní areály a existující či plánované trasy komunikací. Rozvoj na těchto plochách bude znamenat jen minimální zásah do krajiny řešeného území. Vliv na krajinný ráz budou mít rozsáhlejší rozvojové plochy na pohledově exponovaných svazích mimo zastavěné území obce. Jedná se především o plochy pro fotovoltaické elektrárny, plocha pro golfové hřiště a výstavba na plochách pro občanskou vybavenost OV2, OV9, OV11 a OV19. Realizace takových záměrů způsobí celkově i lokálně zřetelnou změnu využití území a proměnu vizuálních charakteristik území.

Je doporučeno před realizací záměrů ve stupni územního řízení vypracovat posouzení zásahu do krajinného rázu ve smyslu §12 zák. č. 114/1992 Sb. pro lokality : v k.ú. Severní OV2 a FE1, v k.ú. Lobendava BV21, OV9, OV11, OV19, FE2 a FE3.

### Příroda a krajina

Přínos realizace ÚP je jednoznačný v oblasti ochrany přírody zejména z důvodu vymezení ÚSES.

Návrh územního plánu řeší také doplnění zeleně a to na plochách veřejné zeleně, ochranné a izolační zeleně a v rámci územního systému ekologické stability. Realizace těchto opatření zvýší i krajinářskou hodnotu území.

Vývoj území bez provedení koncepce navržené územním plánem by se pravděpodobně z pohledu ochrany přírody a krajiny podstatněji nevymykal současnému (stávajícímu) stavu.

Z pohledu migrace živočichů jsou plošně rozsáhlejší uzavřené plochy migrační bariérou. To se týká především ploch pro fotovoltaické elektrárny. U pastevních areálů je možné a žádoucí provést oplocení tak aby nebylo neprostupnou bariérou pro většinu volně žijících živočichů. Většina pozemků pro zástavbu jsou agrocenózami s možným ojedinělým výskytem zvláště chráněných druhů (např. křepelka polní, koroptev polní, některé druhy obojživelníků). Existence početných populací zvláště chráněných nebo jinak významných druhů v zájmovém území (na zástavbových plochách) se nepředpokládá.

Realizace územního plánu nebude mít zásadní vliv na změnu ekologické stability území, a zlepší se návaznost možných migračních tras skrze realizaci ÚSES.

Plochy dotčené ÚP nezasahují do ploch zvláště chráněných území, ani lokalit soustavy NATURA 2000, ani územním plánem uvažované využití ploch nebude mít žádný vliv na tyto lokality.

### Hluk

Zdrojem hluku v území bude především doprava po pozemních komunikacích a to jak doprava související s předpokládaným nárůstem obyvatel území, tak i doprava související s novými plochami pro rekreaci a další rozvoj území a částečně též doprava tranzitní. Údaje o výhledovém dopravním zatížení v území nejsou dnes známy. Z tohoto důvodu není možné ani kvantifikovat vývoj hlukové zátěže v území. Dá se pouze orientačně předpokládat, že při zdvojnásobení počtu obyvatel, dojde ke zdvojnásobení intenzity

dopravy. Ani při zdvojnásobení současné intenzity dopravy nedojde k významnějšímu zhoršení akustické situace v obci. Zdrojem hluku budou i stacionární zdroje na objektech. Jejich technické parametry a umístění musí být v rámci přípravy staveb voleny tak, aby působení hluku na okolní chráněnou zástavbu nepřekračovalo platné hygienické limity pro stacionární zdroje (50 dB ve dne a 40 dB v noci). Přesto, že je většina navržených areálů výroby napojena na hlavní komunikace, lze doporučit uvážlivý přístup k jejich realizaci.

Zdrojem hluku ve vztahu k obyvatelstvu nejbližší obytné zástavby bude u všech hodnocených lokalit etapa výstavby. Bez znalosti zhotovitelů jednotlivých staveb a jejich harmonogramu prací, technického vybavení apod. je etapu výstavby vyhodnotit z hlediska konkrétní akustické zátěže nemožné. Z navrženého funkčního využití je patrné, že půjde o rutinní stavební práce, u nichž lze dodržování hygienických limitů zajistit např. měřením hluku v průběhu výstavby a případnou úpravou harmonogramu prací.

Vliv ÚP na akustickou situaci lze při dodržení uvedených podmínek hodnotit jako nevýznamný.

#### Veřejné zdraví

Za nejvíce nepříznivé vlivy na lidské zdraví lze označit vlivy na akustickou situaci a na kvalitu ovzduší. Vzhledem k tomu, že návrh ÚP obce Lobendava nepředpokládá takové změny ve využití území, které by měly za následek významnější negativní vlivy na akustickou situaci v území, či na kvalitu ovzduší, lze konstatovat, že ÚP obce bude mít na veřejné zdraví zanedbatelný vliv.

## **10.2 SHRNUÍ**

Celkově lze konstatovat, že hodnocený Návrh územního plánu obce Lobendava nebude mít významné negativní vlivy na životní prostředí v území. Jistým problémem jsou značné zábory zemědělské půdy z hlediska ochrany ZPF a z hlediska vlivů na krajinný ráz rozvojové plochy na pohledově exponovaných lokalitách.

## 11. ZÁVĚRY A DOPORUČENÍ VČETNĚ NÁVRHU STANOVISKA KE KONCEPCI

### Závěr

Z hlediska vlivů na životní prostředí a veřejné zdraví se jeví návrh řešení územního plánu jako přijatelný.

Návrh územního plánu obce Lobendava počítá se všemi územními limity.

Předmětem řešení návrhu ÚP není jen urbanistická struktura, ale i řešení dopravy, řešení zásobování vodou, koncepce nakládání s odpadními vodami.

Součástí návrhu ÚP je též řešení a vymezení územního systému ekologické stability, což je základní krok k realizaci tohoto systému.

V návrhu územního plánu obce Lobendava se nepředpokládá na území obce umístění žádných významnějších zdrojů znečištění ovzduší, ani zdrojů hluku.

Nejvýznamnější negativními vlivy koncepce na životní prostředí jsou zábory ZPF a zásahy do vzhledu krajiny.

Nejvýznamnějšími pozitivními vlivy koncepce na životní prostředí jsou: vymezení ÚSES, vymezení ploch veřejné zeleně a ploch ochranné a izolační zeleně. Významným pozitivním opatřením je plánovitě koncepční řešení problematiky rozvoje obce.

### Návrh stanoviska ke koncepci

Název koncepce:	LOBENDA VA ÚZEMNÍ PLÁN NÁVRH
Řešené území:	Administrativní území obce Lobendava zahrnující katastrální území Lobendava a katastrální území Severní
Pořizovatel:	Městský úřad Rumburk

Příslušný úřad na základě vyhodnocení vlivů návrhu územního plánu obce Lobendava na životní prostředí podle přílohy zákona č. 183/2006 Sb., o územním plánování a stavebním řádu (stavební zákon) a všech zjištěných souvisejících informací

vydává pro Návrh územního plánu obce Lobendava

souhlasné stanovisko

za předpokladu dodržení níže uvedených podmínek:

- Pro plochy OV2, BV5, BV20, BV21, BV24 vypracovat územní studii ověřující možnosti zástavby a využití a stanovující regulativy pro výstavbu objektů a využití ploch na těchto plochách
- Před realizací záměrů ve stupni územního řízení vypracovat posouzení zásahu do krajinného rázu ve smyslu §12 zák. č. 114/1992 Sb. Pro lokality : v k.ú. Severní OV2 a FE1, v k.ú. Lobendava BV21, OV9, OV11, OV19, FE2 a FE3.
- Před realizací ve stupni územního řízení ověřit situaci biologickým průzkumem na lokalitách: v k.ú. Severní BV5, BV6, OV2 a R2, v k.ú. Lobendava BV7, OV8, OV11, OV15, OV19.

- Na lokalitě OV11 zachovat přírodě blízký vodní tok s doprovodnou vegetací a lučním porostem v nivě (VKP) pás o minimální šířce 15 m (lokální biokoridor LBK č. 124).
- Na plochách pro bydlení BV5, BV6, BV7, BV20, BV24 povolit výstavbu až po využití ostatních ploch navržených pro výstavbu rodinných domů.
- U ploch OV15 a OV 19 je k dotčení pozemků do vzdálenosti 50 m od okraje lesa je třeba souhlasu příslušného orgánu státní správy lesů (zák. č. 289/1995 Sb., lesní zákon, § 14).
- Na ploše R2 neumisťovat objekty do ochranného pásma lesa.
- U pastevních areálů provést oplocení tak aby nebylo neprostupnou bariérou pro většinu volně žijících živočichů.
- V dostatečném časovém předstihu vybudovat ČOV.
- Rozvoj nových ploch (vždy celé plochy, nikoli jednotlivých staveb) podmínit zajištěnou kapacitou ČOV.
- Odkanalizovat veškeré objekty z hlediska splaškových vod.
- Pro minimalizování vlivů na hydrologické poměry v území je nutné počítat se vsakováním na vlastních pozemcích nových rozvojových ploch.
- Pro výstavbu a rekonstrukci komunikací platí, že je nutno (především v uzavřených obytných zónách) snížit rozsah zpevněných ploch a volit vhodné povrchy zabezpečující jak provoz, tak i částečné zasáknutí a zdržení (retenci) (např. dlažbu).
- Důraz je třeba klást na dodržení minimálního koeficientu zeleně a v případě nutnosti ho u problematických ploch navýšit. V rámci plochy zeleně mohou být vybudovány suché poldry pro zajištění rovnoměrného odtoku nebo vsakování přívalových srážek.
- Podél všech vodotečí je nutné respektovat, nezastavitelný manipulační pruh o šířce 6 m.
- Plochy nacházející se ve stanoveném záplavovém území mohou být využívány pouze v souladu s podmínkami stanovenými vodoprávním úřadem.
- Pro všechny výsadby veřejné i krajinné zeleně používat výhradně původní přirozené druhy rostlin.
- Při realizaci záměrů minimalizovat zásahy do existující vzrostlé zeleně. Jakékoliv zásahy do území včetně kácení zeleně provádět mimo hnízdní dobu.
- Směrem do volné krajiny situovat nezastavěné části pozemků – zahrady.
- Rozvojové plochy ohraničit linií zelení, nejlépe o šíři alespoň 10m. Plochu vhodně rozčlenit, aby netvořila kompaktní celek. Zařadit významné plochy veřejné zeleně.
- Pokud nebudou dostatečné podmínky pro vsakování a dešťové vody nebude možno vypouštět přímo do terénu (příkopů, drobných vodních toků), budou zřízeny retenční jímky pro zadržení přívalových dešťů.
- Je všeobecně nezbytné prosazovat větší uplatnění obnovitelných zdrojů energie a systematicky usilovat o úspory energií (např. formou zateplování objektů).

## POUŽITÁ LITERATURA

- Buchar J.: Zoogeografie. SPN, Praha, 1983.
- Culek M.: Biogeografické členění České republiky. Enigma, 1996.
- Demek J. a kol.: Zeměpisný lexikon ČSR, Hory a nížiny. Academia, Praha, 1987.
- Vlček V a kol.: Zeměpisný lexikon ČSR, Vodní toky a nádrže. Academia, Praha, 1984
- Löw J. a kol.: Rukověť projektanta místního územního systému ekologické stability. Nakl. Doplněk Brno, 1995.
- Neuhäuslová, Z. – kol.: Mapa potenciální přirozené vegetace České republiky. Praha, Academia, 1997.
- Quitt, E.: Klimatické oblasti Československa. ČSAV Brno, 1973.
- Zeman S.: Územní plán obce Lobendava – Průzkumy a rozbor, Agrourbanistický ateliér Praha, 2009
- Zeman S.: Lobendava územní plán – návrh, Agrourbanistický ateliér Praha, 2010
- DHV CR, spol. s r.o., Integrovaný krajský program snižování emisí Ústeckého kraje, Ústecký kraj, Ústí nad Labem, 2009. Dostupné z WWW: [http://www.kr-ustecky.cz/VismoOnline\\_ActionScripts/File.aspx?id\\_org=450018&id\\_dokumenty=1648533](http://www.kr-ustecky.cz/VismoOnline_ActionScripts/File.aspx?id_org=450018&id_dokumenty=1648533)
- Josef Krása, Tomáš Dostál, Karel Vrána: Využití podrobné erozní mapy CR. Referát na konferenci GIS Ostrava 2009 25. - 28. 1. 2009, Ostrava.
- Krajský úřad Ústeckého kraje – Stanovisko k upravenému zadání ze dne 23.9.2009 (č.j. 1887/ZPZ/2009/SEA)
- Maier Karel: Návrh aplikace principů udržitelného rozvoje v podmínkách ČR. Zjištění praxe vybraných zemí EU v aplikování principů a ukazatelů udržitelného rozvoje při postupech územního plánování a návrh aplikace vhodných postupů v ČR. ČVÚT v Praze – Fakulta architektury, 2006. Dostupné z WWW: [http://www.gis.cvut.cz/vyzkum/projekty/uplatneni-principu-udrzitelneho-rozvoje-v-uzemnim-planovani-1/navrh\\_aplikace\\_principu.pdf](http://www.gis.cvut.cz/vyzkum/projekty/uplatneni-principu-udrzitelneho-rozvoje-v-uzemnim-planovani-1/navrh_aplikace_principu.pdf)
- Maier Karel: Principy a pravidla územního plánování. Kap A Principy udržitelného rozvoje území. Ministerstvo pro místní rozvoj, Ústav územního rozvoje [online]. Aktualizováno: 2007-05-09 [cit. 2009-02-05]. Dostupné z WWW: <http://www.uur.cz/default.asp?ID=2571>
- Mapy erozního ohrožení a skutečného odnosu půdy v ČR. Dle Dostál T, Vrána K, Krása J, Jakubíková A, Schwarzová P, David V, Nováková H, Bečvář M, Veselá J, Kavka P: Metody a způsoby predikce povrchového odtoku, eroze a transportu sedimentu v krajině, výzkumná zpráva projektu COST1P04OC634.001, ČVUT v Praze, Fakulta stavební, Katedra hydromeliorací a krajinného inženýrství, Praha, 2007. Dostupné na www: [http://www.bnhelp.cz/mapserv/php/wms\\_read.php?project=wmsview&mapwin=wmsview&service=http://www.bnhelp.cz/ows/eroze?SERVICE=WMS&REQUEST=GetCapabilities](http://www.bnhelp.cz/mapserv/php/wms_read.php?project=wmsview&mapwin=wmsview&service=http://www.bnhelp.cz/ows/eroze?SERVICE=WMS&REQUEST=GetCapabilities)
- Strategie udržitelného rozvoje České republiky, 1998.
- Dále byly využity informace přístupné na internetových adresách:
- <http://nts2.cgu.cz/>
- [http://www.chmu.cz/uoco/isko/tab\\_roc/tab\\_roc.html](http://www.chmu.cz/uoco/isko/tab_roc/tab_roc.html)
- <http://monumnet.npu.cz/monumnet.php/>
- <http://portal.cenia.cz/>

[http://geoportal.cenia.cz/mapmaker/MapWin.aspx?M\\_Site=cenia&M\\_Lang=cs](http://geoportal.cenia.cz/mapmaker/MapWin.aspx?M_Site=cenia&M_Lang=cs)

<http://mesta.obce.cz/>

<http://www.uhul.cz/ftp>

<http://www.nature.cz/natura2000-design3/hp.php>

Další internetové zdroje jsou uvedeny přímo v textu u příslušných obrázků.

#### MAPOVÉ PODKLADY

Základní mapa ČR 1 : 25 000,

Základní mapa ČR 1 : 50 000,

Základní vodohospodářské mapy 1 : 50 000